



T.C.

**İSTANBUL AREL ÜNİVERSİTESİ
KÜTÜPHANE ve DOKÜMANTASYON
DAİRE BAŞKANLIĞI**



**2019-2020 EĞİTİM-ÖĞRETİM YILI
FAALİYET RAPORU**

İÇİNDEKİLER

	Sayfa No
I. Birim Yöneticisinin Sunuşu	4
II. GENEL BİLGİLER	5
A. Misyon ve Vizyon	5
A.1. Misyon	5
A.2. Vizyon	5
B. Yetki, Görev ve Sorumluluklar	5
C. Kütüphane ve Dokümantasyon Daire Başkanlığına İlişkin Bilgiler	6
C.1. Fiziksel Yapı	6
C.2. Örgüt Yapısı	7
C.3. Bilgi ve Teknolojik Kaynaklar	9
C.3.1. Yazılımlar	
C.3.2. Teknolojik Kaynaklar	
C.4. İnsan Kaynakları	12
C.4.1. Kadro Durumlarına Göre Dağılım	
C.4.2. Cinsiyet Durumlarına Göre Dağılım	
C.4.3. Yaş Durumlarına Göre Dağılım	
C.4.4. Öğrenim Durumlarına Göre Dağılım	
C.4.5. Hizmet Sürelerine Göre Dağılım	
C.4.6. Personel Atanmasına/ Ayrılmasına İlişkin Bilgiler	
C.5. Sunulan Hizmetler	14
C.6. Yönetim ve İç Kontrol Sistemi	45
C.7. Paydaş Listesi	45
III. AMAÇ VE HEDEFLER	47
A. İdarenin Amaç ve Hedefleri	
B. Temel Politikalar ve Öncelikler	
IV. FAALİYETLERE İLİŞKİN BİLGİ VE DEĞERLENDİRMELER	48
A. Performans Bilgileri	48
B. Performans Sonuçlarının Değerlendirilmesi	53
C. Mali Bilgiler	54
C.1. Bütçe Giderleri	
D. Diğer Hususlar	55
D.1. Öğretim üyesi başına SCI, SCI-E, SSCI ve AHCI, ESCI endeksli dergilerde ortalama yıllık yayın sayısı	

- D.2. Öğretim üyesi başına uluslararası iş birliği ile yapılan SCI, SSCI ve A&HCI endeksli dergilerde ortalama yıllık yayın sayısı
- D.3. Ulusal Hakemli Dergilerde yayımlanmış öğretim elemanı başına düşen yayın Sayısı
- D.4. Bilimsel yayın puanı
- D.5. Atıf puanı
- D.6. Basılı Kaynakların Niteliği ve sayısı
- D.7. Elektronik Kaynakların Niteliği ve Sayısı
- D.8. (E-kaynak) / (Öğrenci Sayısı) oranı
- D.9. (Kurum kütüphanesinde mevcut (basılı) toplam kaynak sayısı) / (Öğrenci sayısı) oranı
- D.10. Üniversite kütüphanesinde öğrenci başına düşen basılı kitap sayısı
- D.11. En yüksek %10'luk dilimde atıf alan yayın sayısı

V.	KURUMSAL KABİLİYET VE KAPASİTENİN DEĞERLENDİRİLMESİ	55
	A. Güçlü Yönler	
	B. Gelişmeye Açık Yönler	
	C. Değerlendirme	
VI.	ÖNERİ VE TEDBİRLER	58

I. BİRİM YÖNETİCİSİNİN SUNUŞU

Kamu kurum ve kuruluşların yönetiminde yaşanan değişim nedeniyle, kamu idarelerinin faaliyetlerini belirli bir plan dâhilinde yerine getirmeleri giderek önem kazanmaktadır. 5018 sayılı Kamu Mali Yönetimi ve Kontrol Kanununun yürürlüğe girmesiyle birlikte kamu mali yönetimimizde köklü değişiklikler gerçekleşmiştir. Mali yönetim reformu sürecinde kamu kaynaklarının kullanılmasında stratejik planlama, mali saydamlık ve hesap verme sorumluluğu ön plana çıkmıştır. Bu bağlamda Faaliyet Raporları, idarelerin önceden belirledikleri performans göstergeleri doğrultusunda gerçekleştirdikleri faaliyet ve projeleri ölçmek ve performans değerlendirmesini yapmak üzere hazırlanmaktadır.

Türk eğitim hayatında ulusal değerler ile evrensel değerleri sentezleyen, toplumunun beklentilerine yanıt veren, cumhuriyet değerlerine duyarlı, demokratik ve özgürlükçü, araştıran, üreten ve yaratıcı gençleri yetiştirmek amacıyla 13 yılı geride bırakan Üniversitemiz; bilgi teknolojilerinin desteğiyle, akademik personeli ile öğrencilerine uluslararası standartlarda çağdaş kütüphanecilik hizmetleri sunarak eğitim-öğretim, kültürel ve sosyal çalışmalara destek olabilen bir bilgi merkezidir.

Ülkemiz tıp dünyasına genç hekimler kazandırmak amacıyla kurulan ve 2020-2021 eğitim-öğretim döneminde eğitime başlaması hedeflenen Tıp Fakültesi için gerekli olan kütüphane salonu, yükseköğretim kurumunun belirlemiş olduğu Tıp Fakültesi kriterleri çerçevesinde cevizlibağ yerleşkesinde oluşturulmuş ve cevizlibağ yerleşkesi şube kütüphanesi olarak Kasım 2019 tarihinden itibaren okuyucu hizmetine açılmıştır. Kütüphane Tıp Fakültesi ile Sağlık Hizmetleri Yüksekokulunun akademik personeli ile öğrencilerine hizmet vermektedir.

Bu bağlamda, Kütüphane ve Dokümantasyon Daire Başkanlığı bir taraftan kullanıcıların ihtiyaç duyduğu bilgi kaynaklarını temin ederken diğer taraftan da uluslararası mesleki birliklere üye olarak mesleki alanda bilimsel projeler üretmektedir. Daire Başkanlığı olarak akademik personelin üretmiş olduğu bilimsel çalışmalar uluslararası standartlarda arşivleyip dünya araştırmacılarının hizmetine sunmak amacıyla “Arel Akademik Açık Erişim Sistemi” kurulmuştur. Kurmuş olduğumuz sisteme 24 Haziran 2019 tarihinden itibaren 147 ülkeden 76.539 kullanıcı erişmiştir. Kullanıcılar sistem üzerinden 31 Ağustos 2020 tarihine kadar 64.144 veri indirmiştir. Bu sistemin üniversitemizin tanınırlığına olan etkisinin yanında akademik personelin üretmiş olduğu bilimsel çalışmalarının görünürlüğü ve atıf sayılarına etkisi önemlidir.

Uluslararası mesleki birlikler olan LIBER (Avrupa Kütüphaneler Birliği) ile BLU (Balkan Kütüphaneler Birliği) üyeliklerimiz de uluslararası mesleki gelişme ve ilişkilerimizi güçlendirmektedir.

Covid 19 Pandemi sürecinde de akademik personel ile öğrencilerimiz eğitim-öğretim faaliyetlerini uzaktan eğitim modeliyle sürdürken bilgi kaynaklarına 7/24 sınırsız erişerek faaliyetlerini yürütmüşlerdir. Bu dönem içinde internet altyapısı ile elektronik bilgi ve dermelerin önemi daha anlaşılır hale gelmiştir. Üniversitemizin internet alt yapısıyla interaktif kütüphanecilik faaliyetleri 7/24 kesintisiz sürdürülmüştür. Bu bağlamda, Covid 19 Pandemi sürecinde “ Kütüphane ve Dokümantasyon Daire Başkanlığı Covid 19 Pandemi Süreci ve Sonrası Kütüphane Rehberi” de hazırlanarak eylem planı oluşturulmuş ve tüm birimlere duyurulmuştur.

Üniversitemiz Kütüphane ve Dokümantasyon Daire Başkanlığı, 2020 yılı Faaliyet Raporunu 5018 Sayılı Kamu Mali Yönetimi ve Kontrol Kanununun 41. maddesi doğrultusunda mali saydamlık, hesap verilebilirlik ilkeleri çerçevesinde, doğru, güvenilir verilere dayanılarak hazırlamıştır.

Ender BİLAR
Daire Başkanı

II. GENEL BİLGİLER

Üniversitemiz Kütüphane ve Dokümantasyon Daire Başkanlığı 2007 yılında Sefaköy Yerleşkesinde kurulmuştur. 2009 yılında Kemal GÖZÜKARA Yerleşkesinin faaliyete geçmesiyle Merkez Kütüphane, 1.192 m² alanda hizmet vermeye başlamıştır. Sefaköy Yerleşkesinde yer alan kütüphane hizmetleri de bu tarihten itibaren Sefaköy Şube Kütüphanesi adıyla 620 m² kapalı alanda faaliyetlerini sürdürmektedir.

Üniversitemiz yerleşkelerinde okuyucu hizmetlerinin 7/24 saat sürdürülebilmesi amacıyla okuma salonları oluşturulmuştur. Bu salonlar da ayrıca bilgisayar ve internet hizmeti de verilmektedir. Üniversitemiz Cevizlibağ Yerleşkesinin 2019 yılında kurulmasıyla birlikte 2019-2020 eğitim-öğretim döneminden itibaren Cevizlibağ Şube Kütüphanesi bu yerleşkede 1.123 m² alanda kurulmuştur. Her üç yerleşkede yer alan kütüphaneler, toplam 3.141 m² alanda 850 okuyucu kapasitesi ile hizmet vermektedir.

Kütüphanelerimiz bilişim ve iletişim teknolojileri alt yapısıyla koleksiyonunda yer alan 268.146 elektronik kitap, 50.648 elektronik dergi, 62.077 basılı kitap koleksiyonu ile okuyucularına hizmet sunmaktadır. Mobil uygulamalar ve elektronik kütüphanecilik hizmetleriyle de 7 gün 24 saat okuyuculara erişim sağlanmaktadır.

Ülkemiz gençlerini bilgi toplumuna kazandırmak; araştıran, üreten ve sorgulayan bir nesil yetiştirmek amacıyla kütüphanelerimizde kurduğumuz bilgisayarlar ve internet bağlantılarıyla bilgiye erişim sınırsız gerçekleştirilirken okuyucuların rahat bir çalışma ortamında çalışmalarını sağlamak amacıyla “Çalışma ve Grup Çalışma Odaları” bulunmaktadır.

Üniversitemiz öğrencileri, kütüphanelerimizin doğal üyesi olup seçtikleri kitapları kütüphane Yönergesi’nde belirtilen süreler için ödünç alabilmektedir.

Kütüphane ve Dokümantasyon Daire Başkanlığı, üniversitemiz öğretim elemanları ile öğrencilerinin ulusal ve uluslararası alanda üretilen bilgilere çağdaş bilgi teknolojilerinin desteğiyle erişimlerini sağlamak amacıyla eğitim-öğretim faaliyetlerini belirlediği plan ve programlar dâhilinde sürdürmektedir.

A. MİSYON VE VİZYON

A.1. Misyon

Üniversitemiz akademisyen ve öğrencilerinin eğitim öğretim ve bilimsel gelişimlerini desteklemek, üretilen bilgileri gelişen teknolojiler aracılığı ile en hızlı bir şekilde kullanıcılarına sunmak.

A.2. Vizyon

Bilgi teknolojilerinin desteğiyle, çağdaş kütüphanecilik hizmeti sunan uluslararası standartlarda bir üniversite kütüphanesi olmak.

B. YETKİ, GÖREV VE SORUMLULUKLAR

B.1.1 Yetkileri

Kütüphane ve Dokümantasyon Daire Başkanlığı;

- 2547 Sayılı Yükseköğretim Kanunu ile diğer ilgili Kanun, yönetmelik vb. düzenlemeler,
- İstanbul Arel Üniversitesi Ana Yönetmeliği,
- İstanbul Arel Üniversitesi Senatosu ve Yönetim Kurulu tarafından yayınlanan yönetmelik, yönerge ve politikalar

- 4857 Sayılı İş Kanunu ve ilgili Kanun, yönetmelik vb. düzenlemeler,
- Yükseköğretim Kurulu Başkanlığı, Vakıf Yükseköğretim Kurumları İhale Yönetmeliği, vb düzenlemeler,

- İstanbul Arel Üniversitesi Merkez Kütüphane Yönergesi,
- Mesleki Etik Değerler ve Kriterler
- Kurum yönetimi tarafından verilen diğer yetki ve sorumluluklar, Çerçevesinde belirlenen görevleri yerine getirir.

B.1.2. Görev

• Kütüphane ve Dokümantasyon Daire Başkanlığı, Üniversitemiz öğretim elemanlarının eğitim-öğretim faaliyetlerinin sürdürülebilmesi için gerekli basılı ve elektronik kaynakların temini için gerekli altyapıyı oluşturmak, plan ve program hazırlamak,

• Üniversitemiz öğretim elemanlarının yapmış oldukları bilimsel çalışmalarını bir veritabanı altında toplamak

• Öğretim elemanı, öğrenci ve araştırmacıların yayın, bilgi-belge isteklerini karşılamak,

• Kütüphanecilik alanındaki gelişmeleri izleyerek yeni teknolojilerin kütüphanede kullanımını sağlamak,

• Basılı ya da elektronik ortamda, yayın kataloğu, bibliyografya, tez kataloğu vb. yayınlar hazırlamak,

- Bilimsel, kültürel ve sosyal etkinliklerde bulunmak,
- Kütüphane hizmetlerinin gerektirdiği diğer çalışmaları yapmak.
- Kurum yönetimi tarafından verilen görevleri yerine getirmek

B.1.3. Sorumluluklar

Öğretim elemanı, öğrenci, araştırmacı, idari personel ile bölgede bulunan resmi ve özel kurum ve kuruluşların, yasal düzenlemeler çerçevesinde bilgi ihtiyaçlarının karşılanması için;

- Basılı ve elektronik bilgi kaynaklarını temin etmek ve erişimini sağlamak.
- Bilginin organizasyonunu sağlamak,
- Ulusal ve uluslararası alanda üretilen bilginin derlenip toplanarak okuyucu hizmetine sunulmasını sağlamak,
- Bilgiye hızlı ve kolay erişim için gerekli yasal düzenlemeleri yapmak (yönetmelik, yönerge vb.)
- Bilgiye hızlı ve kolay erişim için gerekli teknik alt yapı, donanımı oluşturmak
- Kullanıcıların istekleri doğrultusunda, ilgili kişi ve kurumlarla işbirliği yapmak, gerekli bilgi kaynaklarını sağlamak,
- Kurumsal veri taban(lar)ı oluşturmak,
- Daha iyi hizmet vermek amacıyla personelin mesleki bilgi ve görgüsünü artırmaya yönelik çalışmalar yapmak.

C.KÜTÜPHANE VE DOKÜMANTASYON DAİRE BAŞKANLIĞINA İLİŞKİN BİLGİLER

C.1. FİZİKSEL YAPI

Üniversitemiz Kütüphane ve Dokümantasyon Daire Başkanlığı Merkez Kütüphanesi Kemal Gözükara Yerleşkesinde yer almakta olup Sefaköy ve Cevizlibağ Yerleşkelerinde de birer şube kütüphanesi bulunmaktadır.

Kemal Gözükara Yerleşkesinde yer alan merkez kütüphane ile sefaköy yerleşkesinde yer alan sefaköy şube kütüphaneleri üniversite binasının çatı katında yer almaktadır. Cevizlibağ yerleşkesinde yer alan şube kütüphanesi de zemin -3 katında hizmet vermektedir.

Kütüphane hizmetlerinin tamamı tek bir salonda toplanmış ve hizmet bu şekilde verilmektedir. Kemal Gözükara Yerleşkesinde en az 5.000 m² kapalı alanı olan bir merkez kütüphane binasının yapımı konusunda çalışmaların yapılabilmesi için bilgilendirmeler yapılmıştır.

Bu bağlamda mevcut salonların en verimli bir şekilde kullanımına yönelik çalışmalar her eğitim-öğretim döneminde yenilenerek sürdürülmektedir.

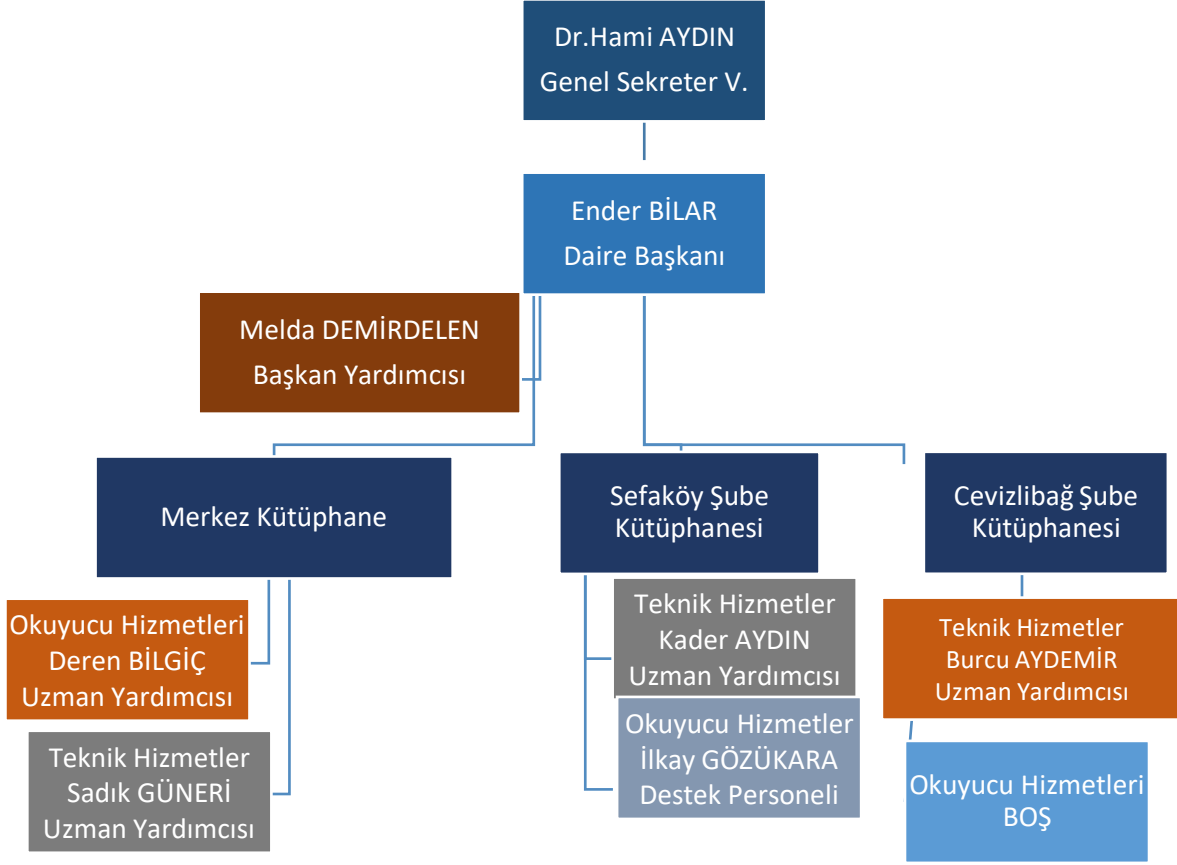
Bu eğitim-öğretim döneminde de öğrencilerimizin 7/24 okuma salonlarından yararlanmaları amacıyla Kemal Gözükara Yerleşkesinde 66 m² alanda 36 oturma kapasiteli, sefaköy yerleşkesinde de 140 m² alana sahip 44 oturma kapasiteli okuma salonlarından 7/24 hizmet verilmiştir. Cevizlibağ yerleşkesinde de 7/24 hizmet verebilecek ayrı bir okuma salonu yer almaktadır.

Daire Başkanlığımıza bağlı hizmet veren merkez ve şube kütüphanelerinin yerleşkelere göre metrekare alan ve okuyucu kapasiteleri aşağıda Tablo:1’de yer almaktadır.

Tablo:1 Yerleşkelere Göre Kütüphane Alan ve Kapasiteleri

SIRA NO	YERLEŞKENİN ADI	SALON ALANI (m²)	OTURMA KAPASİTESİ
1	Kemal Gözükara Yerleşkesi Merkez Kütüphane	1.192	340
2	Kemal Gözükara Yerleşkesi Okuma Salonu	66	36
3	Sefaköy Yerleşkesi Şube Kütüphanesi	620	150
4	Sefaköy Yerleşkesi Okuma Salonu (B Blok Kat:4	140	44
5	Cevizlibağ Yerleşkesi	1.123	280
6	Toplam	3.141	850

C.2. ÖRGÜT YAPISI



C.3. BİLGİ VE TEKNOLOJİK KAYNAKLAR

C.3.1. Yazılımlar

Kütüphane ve Dokümantasyon Daire Başkanlığı kullanıcılarına basılı ve elektronik kaynaklar aracılığı ile verdiği hizmetleri çeşitli yazılımlarla desteklemektedir. Daire Başkanlığının sahip olduğu yazılımlar şunlardır:

- C.3.1.1. Yordam Kütüphane Otomasyon Programı
- C.3.1.2. Kütüphane Çalışma Odaları Rezervasyon Modülü
- C.3.1.3. Arel Akademik Açık Erişim Sistemi
- C.3.1.4. Bibliocheck4Lite “RFID Tanımlama Programı”.
- C.3.1.5. Eazy Proxy Uzaktan Erişim Sistemi
- C.3.1.6. Plenus EBSY sistemi
- C.3.1.7. Canias ERP

C.3.2. Teknolojik Kaynaklar

Kütüphane ve Dokümantasyon Daire Başkanlığı dijital çağın getirdiği bilgi teknolojilerini kullanarak üniversitemiz akademik personeli ile öğrencilerinin bilgi ihtiyacını karşılamak amacıyla çalışmalarını yürütmektedir.

Üniversitemizin hizmet verdiği her üç yerleşkede yer alan ve aşağıda tablo:2 de belirtilen sayılarda bilgisayar okuyucuların hizmetine sunulmuştur. Kütüphane bulunan bilgisayarların tümü internete bağlı olup kütüphane okuyucuları projeleri ile ilgili araştırmalarını, kültürel ve sosyal faaliyetlerini bilgisayarlar aracılığıyla yürütebilmektedir. Ayrıca kütüphane salonunda bulunan katalog tarama (kiosk cihazı) cihazları ile okuyucular kütüphane koleksiyonunda aradığı kitabı kitap adı, yazar adı, konu adı, vb. şekilde tarayarak bilgi sahibi olabilmekte, sistemde bulduğu kitabı LC sınıflama sistemine göre düzenlenmiş raflardan aradığı kitaba erişebilmektedir. Bu kiosk tarama cihazlarından merkez kütüphane de, 2 adet, sefaköy ve cevizlibağ yerleşkelerindeki şube kütüphanelerinde de birer adet olmak üzere toplam 4 adet bulunmaktadır.

Temmuz 2020 ayı sonu itibarıyla merkez ve şube kütüphanelerinde kütüphane kullanıcılarının kullandığı toplam bilgisayar sayısı 115’dir.

Tablo:2 Yerleşkelere Göre Teknoloji Sayıları

SIRA NO	YERLEŞKE ADI	OKUYUCU BİLGİSAYAR SAYILARI	PERSONEL BİLGİSAYAR SAYILARI	YAZICI	KİOSK	TOPLAM
1	Merkez Kütüphane	42	4	1	2	49
2	Sefaköy Yerleşkesi	42	2	1	1	46
3	Cevizlibağ Yerleşkesi	31	1	1	1	34
4	TOPLAM	115	7	3	4	129

C.3.3 BİLGİ KAYNAKLARI

Bu eğitim-öğretim dönem içinde 2.806 basılı, 2.668 e-kitap olmak üzere 5.474 kitap satın alınmıştır. Yine bu dönem içinde bağış olarak 2.263 adet basılı kitap ile 1 adet de e-kitap olmak üzere 2.264 kitap bağış olarak koleksiyona kazandırılmıştır. Toplam koleksiyona giren basılı ve elektronik kitap sayısı 7.738'e ulaşmıştır. Eğitim-öğretim dönemi sonunda basılı kitap sayısı 62.077'e ulaşmıştır.

Ayrıca bu dönem de, 59 başlıkta 73 Türkçe 16 Yabancı dilde dergiye abone olunmuştur. Abone olunan basılı dergisi sayısı 89'dır. 50.648 e-dergiye ulaşılabilir. 50.648 e-dergiye ulaşılabilir.

Kütüphane koleksiyonunun nitelik ve nicelik yönüyle zenginleştirilmesinde yürütülen çalışmalar gösteriyor ki, son üç dönemde öğrenci sayısında azalma olmasına rağmen ödünç alınan kitap sayılarında belirli bir artış gerçekleşmektedir. Yerleşkelere göre bu dönem içinde koleksiyona kazandırılan materyaller ile ilgili çıktılar tablo 3'de yer almaktadır. Tablo'da da görüleceği gibi bu dönem sonunda toplam koleksiyon sayımız 66.282'e ulaşmıştır.

Tablo 3- Bilgi Kaynakları

	MERKEZ			CEVİZLİBAĞ			SEFAKÖY			GENEL TOPLAM
	Satın	Bağış	Toplam	Satın	Bağış	Toplam	Satın	Bağış	Toplam	
Geçen Yıldan Devreden	19.161	15.371	34532	0	0	0	7.348	16.101	23.449	57.981
Kasım 2019 Transfer*	-2.203	-1.111	-3.314	3.047	1.803	4.850	-844	-692	-1.536	-4.850
Basılı Kitap	1.097	821	1.918	1.337	717	2.054	372	725	1.097	5.069
Tez	0	0	0	0	0	0	0	356	356	356
Sürelî Yayın			82			15			68	165
Kitap Dışı Materyal	0	26	26	0	9	9	7	0	7	42
Elektronik Kaynak			0	2.668	1	2.669			0	2669
Toplam	18.055	15.107	33.244	7.052	2.530	9.597	6.883	16.490	23.441	66.282
	E-Kaynak Hariç			4.384	2.529	6.913	E-Kaynak Hariç			63.613

* Cevizlibağ Yerleşkesi'nin kurulması nedeniyle merkez ve sefaköy şube kütüphanesi koleksiyonunda yer alan materyaller cevizlibağ şube kütüphanesine transfer olmuştur.

Bu bağlamda Üniversitemiz öğretim elemanlarının bilimsel çalışmalarına kaynak teşkil etmek ve dünya da üretilen bilgileri bilgi teknolojileri yardımıyla en hızlı bir şekilde sunmak amacıyla EKUAL (Elektronik Kaynaklar Ulusal Akademik Lisansı) ve ANKOS (Anadolu Üniversite Kütüphaneleri Konsorsiyumu) kapsamında abonelikler bu dönem de yenilenmiştir. Ayrıca bu dönem içinde MEDLINE Complete veritabanına ANKOS kapsamında abone olunmuştur.

Bu bağlamda abone olduğumuz veri tabanları aracılığı da bu dönemde 268.146 e-kitaba ve 50.648 e-dergiye ulaşılabilmektedir.

Abone olunan veri tabanları ile ilgili bilgiler aşağıdaki tabloda yer almaktadır.

Tablo:4 Abone Olunan Veri tabanları

Sıra No	Veritabanı Adı	Konu	Sağlanma	İçerik
1	Applied Science & Business Periodicals Retrospective: 1913-1983 (EBSCOhost)	Yaşam Bilimleri ve İktisadi-İdari Bilimler	EKUAL	Bibliyografik İndeks
2	Academic Search Ultimate (EBSCOhost)	Çok Disiplinli	EKUAL	Makale
3	Applied Science & Technology Index Retrospective: 1913-1983 (EBSCOhost)	Bilim-Teknoloji	EKUAL	Bibliyografik İndeks
4	Art Index Retrospective (EBSCOhost)	Sanat	EKUAL	Bibliyografik İndeks
5	Bridgeman Education	Sanat	SATIN	Görüntü-Resim
6	Business Periodicals Index Retrospective: 1913-1982 (EBSCOhost)	İşletme	EKUAL	Bibliyografik İndeks
7	Business Source Ultimate (EBSCOhost)	İktisadi ve İdari Bilimler, İşletme ve Yönetim Bilimleri	EKUAL	Bibliyografik İndeks
8	Cambridge Journals Online	Çok Disiplinli	SATIN	Makale
9	Central & Eastern European Academic Source (EBSCOhost)	Çok Disiplinli	EKUAL	Makale
10	Dynamed (EBSCOhost)	Sağlık-Tıp	EKUAL	Makale
11	E-Book Academic Collection	Çok Disiplinli	SATIN	E-Kitap
12	Education Index Retrospective: 1929-1983 (EBSCOhost)	Eğitim	EKUAL	Bibliyografik İndeks
13	Emerald Premier ejournal	İktisadi ve İdari Bilimler, Sağlık, Mühendislik	EKUAL	Makale
14	ERIC (EBSCOhost)	Eğitim	EKUAL	Makale
15	European Views of the Americas: 1493-1750 (EBSCOhost)	1750 öncesi Amerika	EKUAL	Bibliyografik İndeks
16	GreenFILE (EBSCOhost)	Çevre Bilimleri	EKUAL	Bibliyografik İndeks
17	HiperKitap	Çok Disiplinli	SATIN	E-Kitap
18	Humanities & Social Sciences Index Retrospective: 1907-1984 (EBSCOhost)	Beşeri ve Sosyal Bilimler	EKUAL	Bibliyografik İndeks
19	IEEE Xplore Digital library	Fen Bilimleri ve Mühendislik	EKUAL	Makale
20	JSTOR	Çok Disiplinli	EKUAL	Makale
21	Library, Information Science & Technology Abstracts (EBSCOhost)	Kütüphanecilik- Bilgi Yönetimi	EKUAL	Bibliyografik İndeks
22	MasterFILE Complete (EBSCOhost)	Çok Disiplinli	EKUAL	Makale
23	MasterFILE Reference eBook Collection (EBSCOhost)	Çok Disiplinli	EKUAL	E-Kitap

24	MEDLINE (EBSCOhost)	Sağlık-Tıp-Veterinerlik	EKUAL	Bibliyografik İndeks
25	MEDLINE Complete	Sağlık-Tıp	SATIN	Makale
26	Nature Journal	Fizik Bilimleri, Klinik Bilimler ve Yaşam Bilimleri	EKUAL	Makale
27	Newspaper Source Plus (EBSCOhost)	Dünyadaki Önemli Haberler	EKUAL	Makale
28	Newswires (EBSCOhost)	Dünyadaki Önemli Haberler	EKUAL	Makale
29	Open Dissertations (EBSCOhost)	Amerikan Üniversiteleri Doktora Tezleri	EKUAL	Tez
30	OVID-LWW	Sağlık-Tıp	EKUAL	Makale
31	Oxford Journals Online	Çok Disiplinli	SATIN	Makale
32	ProQuest Dissertations & Theses Global	Amerikan Kongre Kütüphanesi Resmi Tez Deposu	EKUAL	Tez
33	Regional Business News (EBSCOhost)	İşletme -İş Dünyası	EKUAL	Makale
34	ScienceDirect	Çok Disiplinli	EKUAL	Makale
35	Scopus	Çok Disiplinli	EKUAL	Atıf-İndeks
36	Social Sciences Index Retrospective: 1907-1983 (EBSCOhost)	Sosyal ve Beşeri Bilimler	EKUAL	Bibliyografik İndeks
37	SpringerLink	Edebiyat, Sosyal Bilimler, Teknoloji, Hukuk, Matematik ve Tıp	EKUAL	Makale
38	Taylor & Francis Journals	Mühendislik ve Teknoloji- Fen Bilimleri- Sosyal ve Beşeri Bilimler- Sağlık Bilimleri	EKUAL	Makale
39	Teacher Reference Center (EBSCOhost)	Eğitim	EKUAL	Bibliyografik İndeks
40	The Belt and Road Initiative Reference Source (EBSCOhost)	Sosyal ve Beşeri Bilimler-Mühendislik ve Teknoloji- Fen Bilimleri- İktisadi ve İdari Bilimler	EKUAL	Makale
41	TR Dizin (EBSCOhost)	Fen Bilimleri, Sosyal ve Beşeri Bilimler, Mühendislik ve Teknoloji, Sağlık Bilimleri, Veterinerlik	EKUAL	Makale/Bibliyografik İndeks
42	Web News (EBSCOhost)	Haber	EKUAL	Bibliyografik İndeks
43	Web of Science	Fen Bilimleri, Sosyal ve Beşeri Bilimler	EKUAL	Atıf-İndeks
44	Wiley Online Library	Fen Bilimleri, Mühendislik Bilimleri, Sosyal ve Beşeri Bilimler, Sağlık Bilimleri	EKUAL	Makale

C.4. İNSAN KAYNAKLARI

Kütüphane ve Dokümantasyon Daire Başkanlığında sunulacak olan hizmetlerin verimli bir şekilde yürütülebilmesi için kütüphanecilik eğitimi almış üniversitelerin ilgili fakültelerin bilgi ve belge yönetimi bölümlerinden mezun kütüphaneciler ile hizmetlerin yürütülmesi gerekmektedir. Merkez kütüphanesinde 1 Başkan, 1 Başkan Yardımcısı ve 2 uzman yardımcısı olmak üzere 4 kişi görev yapmaktadır. Sefaköy yerleşkesinde de bir uzman yardımcısı ve bir kütüphane destek elemanı olmak üzere iki personel görev yapmaktadır. Bu dönem hizmete giren cevizlibağ yerleşkesi şube kütüphanesinde de bir uzman yardımcısı görev yapmaktadır. Tıp fakültesi kriterleri kapsamında bir uzman yardımcısı daha görev alması gerekmektedir.

Bu bilgiler ışığında toplam personel sayımız 7 olup bir kadro açığımız bulunmaktadır.

C.4.1. Kadro Durumlarına Göre Dağılım

Kütüphane ve Dokümantasyon Daire Başkanlığı hizmetlerini üç yerleşkede 7 personel ile sürdürmektedir. Merkez kütüphane ile şube kütüphanelerinde görev yapan personelin kadro durumlarına göre dağılımı aşağıdaki Tablo:5’de yer almaktadır.

Tablo:5- Kadro Durumlarına Göre Personel Dağılımı

PERSONEL UNVANI	Kadroların Doluluk Oramna Göre			Kadroların istihdam Şekline Göre	
	Dolu	Boş	Toplam	Tam Zamanlı	Yarı Zamanlı
Daire Başkanı	1	-	1	1	-
Başkan Yardımcısı	1	-	1	1	-
Uzman Yardımcısı	4	1	5	5	-
Kütüphane Görevlisi	1	-	1	1	-
TOPLAM	7	1	8	8	-

C.4.2. Cinsiyet Durumlarına Göre Dağılım

Tablo:6- Kadro Durumlarına Göre Personel Dağılımı

Kütüphane Personeli'nin Cinsiyetlerine Göre Dağılımı	Erkek	Kadın	Toplam
Kişi Sayısı	2	5	7
Yüzde (%)	% 29	% 71	% 100

C.4.3. Yaş Durumlarına Göre Dağılım

Tablo:7- Yaş Durumlarına Göre Personel Dağılımı

Kütüphane Personelinin Yaş İtibari ile Dağılımı	26-30 Yaş	31-35 Yaş	36-40 Yaş	41-50 Yaş	51- Üzeri	Toplam
Kişi Sayısı	2		3	1	1	7
Yüzde (%)	% 29		% 43	% 14	% 14	% 100

C.4.4. Öğrenim Durumlarına Göre Dağılım

Tablo: 8- Öğrenim Durumlarına Göre Personel Dağılımı

Kütüphane Personeli'nin Öğrenim Durumlarına Göre Dağılımı	Lise	Lisans	Yüksek Lisans	Toplam
Kişi Sayısı	1	4	2	7
Yüzde (%)	% 14	% 57	% 29	% 100

C.4.5. Hizmet Sürelerine Göre Dağılım

Tablo: 9- Hizmet Sürelerine Göre Personel Dağılımı

Kütüphane Personeli'nin Hizmet Sürelerine Göre Dağılımı	0-3 Yıl	4-7 Yıl	8-10 Yıl	11 Yıl ve Üstü	Toplam
Kişi Sayısı	2	2	2	1	7
Yüzde (%)	% 28.5	% 28.5	% 28.5	% 14.5	% 100

C.4.6. Personel Atanmasına/ Ayrılmasına İlişkin Bilgiler

Kütüphane ve Dokümantasyon Daire Başkanlığı Sefaköy Yerleşkesinde görevli uzman yardımcısı Ferhat Akgül, Cevizlibağ Yerleşkesinin kurulmasıyla görevlendirilmesi Cevizlibağ Yerleşkesine yapılmıştır. Ferhat Akgül 28 Ocak 2020 tarihli istifa dilekçesiyle kurumdan ilişkisi kesilmiştir. Hizmetlerin aksamaması için ilana çıkılmış ve Cevizlibağ Yerleşkesi Şube Kütüphanesine uzman kütüphaneci olarak Ümit Özdemir 13.02.2020 tarihinde göreve başlamıştır. Çalışma süresi içinde yapılan değerlendirme neticesinde 8.07.2020 günü iş akdi sonlandırılmıştır. Yerine bir uzman yardımcısı alımı için süreç başlatılmıştır. Süreç sonunda Burcu Aydemir Uzman Yardımcısı olarak 17.08.2020 tarihinden itibaren cevizlibağ yerleşkesi şube kütüphanesinde göreve başlamıştır. Yükseköğretim Kurulunun Tıp Fakülteleri için belirlediği kriterler çerçevesinden Cevizlibağ Yerleşkesinde en az bir kütüphanecinin daha görevlendirilmesi gerekmektedir

C.5. SUNULAN HİZMETLER

Başkanlığımız bünyesinde hizmet veren merkez ve şube kütüphaneleri, öğretim elemanları ile öğrencilerinin eğitim-öğretim ile kültürel ve sosyal faaliyetlerini desteklemek amacıyla yerleşkelerde kütüphane salonlarında, yerleşke dışında da interaktif ortamdan kütüphanecilik hizmetlerini sürdürmektedir.

Sürdürülen bu hizmetler ile ilgili veriler kütüphane otomasyon programında tutularak sistem üzerinden sunulan hizmetlerin çıktıları her ay düzenli olarak alınmaktadır.

Sunulan hizmetler ve çıktıları ile ilgili veriler aşağıda yer almaktadır.

C.5.1. DANIŞMA HİZMETLERİ:

Kütüphane kullanıcılarına eğitim-öğretim dönemi içinde yüz yüze, mail ve sms ile danışma hizmeti verilmektedir. Üniversitelerin Covid 19 salgını nedeniyle Mart 2020 ayından itibaren uzaktan eğitime geçmesi yüz yüze hizmetin sayısını düşürmüştür. Ancak hizmetler e-mail ve sms ile verilmeye devam etmiştir. 30 Haziran 2020 tarihine kadarki eğitim-öğretim dönemi içinde danışma hizmeti olarak merkez kütüphane 'de 2.279, Sefaköy şube kütüphanesinde 802, cevizlibağ şube kütüphanesinde de 155 olmak üzere toplam 3.236 işlem yapılmıştır. Eğitim-öğretim dönemine göre aylar itibariyle veriler Tablo 10'de görülmektedir.

Tablo: 10- Yerleşkeler Göre Aylık Danışma Hizmetleri Çıktıları

DANIŞMA HİZMETLERİ İSTATİSTİKLERİ											
AYLAR	Hizmetin Türü	Merkez Kütüphane			Sefaköy Şube Kütüphanesi			Cevizlibağ Şube Kütüphanesi			Genel Toplam
		Akademik	Öğrenci	Toplam	Akademik	Öğrenci	Toplam	Akademik	Öğrenci	Toplam	
Eyl.19	E-Posta	13	8	21	0	0	0	0	0	0	21
	Yüzyüze	150	260	410	31	82	113	0	0	0	523
Eki.19	E-Posta	32	19	51	0	0	0	0	0	0	51
	Yüzyüze	45	55	100	18	87	105	0	0	0	205
Kas.19	E-Posta	23	17	40	0	0	0	0	0	0	40
	Yüzyüze	50	280	330	85	25	110	18	87	105	545
Ara.19	E-Posta	45	17	62	0	0	0	0	0	0	62
	Yüzyüze	80	350	430	26	107	133	0	15	15	578
Oca.20	E-Posta	35	15	50	0	0	0	0	0	0	50
	Yüzyüze	60	140	200	65	30	95	3	10	13	308
Şub.20	E-Posta	36	9	45	0	0	0	0	0	0	45
	Yüzyüze	80	181	261	28	94	122	3	8	11	394
Mar.20	E-Posta	40	50	90	0	0	0	1	1	2	92
	Yüzyüze	29	9	38	9	45	54	1	4	5	97
Nis.20	E-Posta	45	10	55	2	15	17	1	0	1	73
	Yüzyüze	5	0	5	0	0	0	0	0	0	5
May.20	E-Posta	21	14	35	0	10	10	1	0	1	46
	Yüzyüze	3	0	3	1	0	1	0	0	0	4
Haz.20	E-Posta	18	30	48	0	37	37	1	0	1	86
	Yüzyüze	5	0	5	5	0	5	1	0	1	11
Tem.20	E-Posta	15	1	16	0	0	0	0	0	0	16
	Yüzyüze	15	0	15	15	71	86	0	0	0	101
Ağu.18	E-Posta	39	0	39	0	0	0	0	0	0	39
	Yüzyüze	20	5	25	15	87	102	3	1	4	131
Toplam		904	1.470	2.374	300	690	990	33	126	159	3.523

C.5.1.2. ÖDÜNÇ VERME HİZMETLERİ:

Eğitim-öğretim dönemi içinde akademik ve idari personel ile öğrenciler üniversitemiz kütüphanelerinde kütüphane yönergesinde belirlenen koşullar doğrultusunda kitap ödünç almıştır. Ancak Covid 19 salgını nedeniyle üniversitenin Mart 2020 ayından itibaren uzaktan eğitime geçmesi kitap ödünç alma işlemlerinde düşüşün yaşanmasına neden olmuştur.

Pandemi öncesi 149 Akademik Personel, 427 Öğrenci ve 30 İdari Personel olmak üzere toplam 606 kullanıcımızın ödünç aldığı ve üzerinde kalan 1.688 kitabın iade işlemi yapılamamış ve iki defa sistem üzerinden uzatma yapılmıştır. SMS ve e-mail ile okuyuculara duyurulmuştur.

Üniversitemizde akademik personel ile öğrencilere yönelik üç türlü ödünç verme hizmeti bulunmaktadır. Birincisi eğitim-öğretim faaliyetlerini sürdürdükleri yerleşkedeki kütüphaneden ödünç kitap alabilmektedir. Diğer bir yöntem de aradığı kitap üniversitemizin diğer yerleşkesinde ise istediği kitabı e-mail ile bildirmekte ve istenilen kitap istenilen yerleşkeye ödünç olarak gönderilmektedir. Ödünç talep edilen kitap, yıl içerisinde yerleşkeler arasında en az 5’den fazla ödünç talep edilmiş ise talep edilen bu kitabın kopya sayısı çoğaltılmaktadır.

Diğer bir ödünç verme yöntemimiz de, kütüphaneler arası (ILL) ödünç verme’dir. Eğer akademik personel veya öğrenci aradığı kitabı koleksiyonumuzda bulamaz ve başka bir üniversite koleksiyonunda bulursa bu kitabın bulunduğu üniversite koleksiyonundan ödünç olarak getirtmemizi talep edebilmektedir. Ödünç olarak talep edilen kitap, ödünç alınan üniversitenin belirlediği ödünç verme kriterleri kapsamında ödünç verme işlemleri yürütülür. Bu eğitim-öğretim döneminde de akademik personel ile öğrencilerimizin ILL talepleri gerçekleştirilmiştir. Diğer üniversitelerin akademik personellerinin üniversitemiz kütüphane koleksiyonundan kitap talep etmeleri, son yıllarda koleksiyonumuzun nitelikli olarak geliştirilmesi için yaptığımız çalışmalarımızın olumlu meyvelerinin toplandığını göstermektedir.

Yerleşkelerdeki kütüphanelere göre ödünç verme çıktıları tablo 11’de, Akademik birimlere göre dağılımları aşağıdaki tablo 12 de, yerleşkeler arası ödünç verme verileri tablo 13’de ILL verileri de tablo 14’ de yer almaktadır.

Tablo:11- Yerleşkelere Göre Aylık Ödünç Verme Çıktıları

2019-2020 EĞİTİM-ÖĞRETİM DÖNEMİ ÖDÜNÇ VERME VERİLERİ				
AYLAR	MERKEZ	SEFAKÖY	CEVİZLİBAĞ	TOPLAM
Eylül 2019	551	281	0	832
Ekim 2019	1.099	500		1.599
Kasım 2019	747	476	126	1.349
Aralık 2019	684	369	76	1.129
Ocak 2020	356	222	22	600
Şubat 2020	761	526	181	1.468
Mart 2020	515	229	120	864
Nisan 2020	63	47	1	111
Mayıs 2020	15	16	2	33
Haziran 2020	24	22	7	53
Temmuz 2020	106	63	7	176
Ağustos 2020	101	80	7	188
TOPLAM	5.027	2.826	549	8.402

Tablo. 12- Akademik Birimlere Göre Ödünç Verme Çıktıları

FAKÜLTE ADI	AKADEMİK	ÖĞRENCİ	TOPLAM
Fen-Edebiyat Fakültesi	167	948	1115
Güzel Sanatlar Fakültesi	84	99	183
İktisadi ve İdari Bilimler Fakültesi	291	517	808
İletişim Fakültesi	323	265	588
Mühendislik-Mimarlık Fakültesi	169	1.247	1416
Sağlık Bilimleri Yüksekokulu	54	713	767
Uygulamalı Bilimler Yüksekokulu	74	194	268
Yabancı Diller Yüksekokulu (Hazırlık)	83	0	83
Meslek Yüksekokulu	530	1180	1710
Sosyal Bilimler Enstitüsü	5	916	921
Tıp Fakültesi	8	0	8
Genel Toplam	1.788	6.079	7.867
Personel			535
Personel Dahil Toplam			8.402

Tablo. 13- Yerleşkeler Arası Ödünç Verme Çıktıları

YERLEŞKELER ARASI ÖDÜNÇ VERME İŞLEMLERİ				
AYLAR	TEPEKENT YERLEŞKESİNDEN İSTENİLEN KİTAP SAYISI	SEFAKÖY YERLEŞKESİNDEN İSTENİLEN KİTAP SAYISI	CEVİZLİBAĞ YERLEŞKESİNDEN İSTENİLEN KİTAP SAYISI	TOPLAM
Eylül 2019	35	17	-	52
Ekim 2019	65	46	-	111
Kasım 2019	42	20	-	62
Aralık 2019	22	6	1	28
Ocak 2020	17	31	2	50
Şubat 2020	21	28	11	60
Mart 2020	17	4	10	31
Nisan 2020	0	0	0	0
Mayıs 2020	1	0	0	0
Haziran 2020	1	2	0	3
Temmuz 2020	2	0	0	2
Ağustos 2020	2	8	3	13
TOPLAM	225	162	27	413

Tablo. 14- ILL Hizmetleri Çıktıları

ILL HİZMETLERİ VERİLERİ				
AYLAR	ÖDÜNÇ VERİLEN KİTAP	ÖDÜNÇ ALINAN KİTAP	ÖDÜNÇ ALINAN-VERİLEN MAKALE	TOPLAM
Eylül 2019	7	18	0	25
Ekim 2019	15	31	0	46
Kasım 2019	13	25	0	38
Aralık 2019	6	25	0	31
Ocak 2020	9	21	0	30
Şubat 2020	7	26	0	33
Mart 2020	11	10	0	21
Nisan 2020	0	9	0	9
Mayıs 2020	0	8	0	8
Haziran 2020	0	13	0	13
Temmuz 2020	3	43	0	46
Ağustos 2020	2	36	0	38
TOPLAM	73	265	0	338

C.5.1.5. OKUMA BÖLÜMÜ HİZMETLERİ

Üniversitemiz merkez ve şube kütüphanelerinde okuyucular kendi kitabı veya kütüphane kitaplarından çalışmak için yararlandıkları bölümdür. Kütüphane kullanıcısı araştırmak yapmak veya kendi kitabından ders çalışmak amacıyla kütüphaneyi kullanabilmektedir. Her üç yerleşkede oluşturulan okuma salonlarından 7/24 yararlanabilmektedirler.

Ayrıca kütüphane salonu içinde oluşturulan okuma köşesinde en çok okunan kitaplar ve yeni yayınlar bölümü oluşturulmuş okuyucu hizmetine sunulmuştur.



Merkez Kütüphane Kitap Okuma Bölümünden Bir Görüntü

C.5.1.6. DERGİ VE GAZETELER BÖLÜMÜ HİZMETLERİ

Üniversitemiz tarafından abone olunan basılı dergi ve gazetelerden kütüphane kullanıcıları kütüphane salonunda oluşturulan bu bölümden yararlanmaktadır.

Bu eğitim-öğretim dönemi içinde 59 başlıkta 73 Türkçe, 16 Yabancı dilde dergiye abone olunmuştur. Abone olunan basılı dergisi sayısı 89'dır.

Her üç yerleşkede oluşturulan süreli yayın bölümlerinde okuyucular bu dergi ve gazetelerden yararlanabilmektedir.



Merkez ve Cevizlibağ Yerleşkesi Şube Kütüphanesi'nin Dergi ve Gazete Okuma Bölümü

2019-2020 eğitim-öğretim döneminde abone olunan dergi listesi aşağıda yer almaktadır.

Tablo:15- Abone Olunan Yabancı Dildeki Sağlık ve Tıp Alanındaki Dergiler

SIRA NO	DERGİ ADI	ISSN	YAYINEVİ
1	ANNALS OF ANATOMY = ANATOMISCHER ANZEIGER /ALL EXCEPT JAPAN EUROPE EXC TURKEY/	0940-9602	ELSEVIER GMBH URBAN & FISCHER
2	ANNALS OF CLINICAL BIOCHEMISTRY - P+O- 1999 TO CYA	0004-5632	SAGE PUBLICATIONS LTD
3	ANNALS OF EMERGENCY MEDICINE	0196-0644	ELSEVIER HEALTH SCIENCES
4	ANNALS OF INTERNAL MEDICINE /FOR INSTITUTIONS/	0003-4819	AMER COLL PHYSICIANS/CUST SVC
5	BIOPHYSICAL JOURNAL - INCLS SUPPLEMENT /ALL EXCEPT JAPAN/	0006-3495	CELL PRESS
6	BRITISH JOURNAL OF SURGERY /FOR WILEY EUROPE/	0007-1323	JOHN WILEY & SONS INC/CUST SER
7	CELL /ALL EXCEPT JAPAN/ /FOR INSTITUTIONS/	0092-8674	CELL PRESS
8	EXPERIMENTAL AND CLINICAL PSYCHOPHARMACOLOGY /FOR NON-MEMBERS/ /SURFACE MAIL/	1064-1297	AMER PSYCHOLOGICAL ASSN
9	GENERAL PHYSIOLOGY AND BIOPHYSICS - PRINT + ONLINE	0231-5882	AEPRESS SRO
10	GYNECOLOGICAL ENDOCRINOLOGY - PRINT + ONLINE /ALL EXCEPT UK TAYLOR & FRANCIS EURO CNTRS/ /FOR INSTITUTIONS/	0951-3590	TAYLOR & FRANCIS GROUP
11	HISTOLOGY AND HISTOPATHOLOGY - PRINT + ONLINE /ALL EXCEPT SPAIN/	0213-3911	HISTOLOGY AND HISTOPATHOLOGY
12	HUMAN PATHOLOGY	0046-8177	WB SAUNDERS CO/FULFILLMENT DPT
13	INTERNATIONAL JOURNAL OF PEDIATRICS /FOR INSTITUTIONS/	1687-9740	HINDAWI LIMITED
14	JOURNAL OF PUBLIC HEALTH MANAGEMENT AND PRACTICE /ALL EXC IND PAK LKA NPL BGD THA JPN/	1078-4659	WOLTERS KLUWER HEALTH
15	LANCET - INTERNATIONAL ED /FOR EUROPE EXC UK/	0140-6736	LANCET LTD
16	NEW ENGLAND JOURNAL OF MEDICINE - INTERNATIONAL ED /ALL EXCEPT US CANADA/ /FOR INSTITUTIONS/	0028-4793	MASSACHUSETTS MEDICAL SOCIETY

Tablo:16- Abone Olunan Türkçe Dergiler

S.No	Dergi Adı	Periyot	Adet
1	Aktüel Arkeoloji	2 Aylık	1
2	Arkeoloji ve Sanat Dergisi	4 Aylık	1
3	Arredamento Mimarlık	2 Aylık	2
4	Atlas	Aylık	2
5	Atlas Tarih	2 Aylık	1
6	Bilim ve Teknik	Aylık	2
7	Birikim	Yılda 10	1
8	Brand Age	Aylık	1
9	BrandMap	2 Aylık	1
10	Burda	Aylık	1
11	Campaign	Düzensiz	1
12	Capital	Aylık	2
13	Chip	3 Aylık	2
14	Cogito	4 Aylık	1
15	Diplomatik Gözlem	Aylık	1
16	Ekonomist	Haftalık	1
17	Elle	Aylık	1
18	Evim	Aylık	1
19	Felsefe Logos	6 Aylık	1
20	Finans Dünyası Dergisi	2 Aylık	1
21	Food and Travel	Aylık	1
22	Forbes	Aylık	2
23	Fortune Türkiye	Aylık	1
24	Harper's Bazaar	Aylık	1
25	Harvard Business Review Türkiye	Aylık	2
26	Home Art	Aylık	1
27	How It Works	Aylık	1
28	HR Dergi	Yılda 11	2
29	Kafa	Aylık	2
30	Kitaplık	2 Aylık	1
31	Klinik Tıp Pediatri Dergisi	2 Aylık	1
32	Magma	2 aylık	1
33	Maison Française	Aylık	1
34	Marie Claire	Aylık	1
35	Marketing Türkiye	Aylık	2
36	Media Cat	Yılda 11	2
37	Medical Network Actual Medicine	Düzensiz	1
38	Medical Network Kardiyoloji	Düzensiz	1
39	Metal Dünyası	Aylık	1
40	National Geographic Türkiye	Aylık	2
41	Popular Science Dergisi	Aylık	1
42	Prn Aile Hekimliği	Düzensiz	1
43	Psikeart	2 Aylık	1
44	Psikesinema	2 Aylık	1
45	PY (Popüler Yönetim)	2 Aylık	1
46	Sanat Dünyamız	2 Aylık	1
47	SignGraphic	Aylık	1
48	Tasarım	2 Aylık	1
49	Tekstil Teknik Dünyası	Aylık	1
50	Toplumsal Tarih	Aylık	1
51	Travel + Leisure	Aylık	1
52	Türk Dili Dergisi	Aylık	1
53	Varlık	Aylık	1
54	Vergi Dünyası	Aylık	1
55	Vergi Sorunları Dergisi	Aylık	1

56	Vogue Türkiye	Aylık	2
57	XXI mimarlık, tasarım ve mekan	Yılda 10	1
58	Yaklaşım	Aylık	1
59	YAPI	Yılda 10	2
			73

C.5.1.7. Koleksiyon Geliştirme:

Daire Başkanlığımızca oluşturulan “Koleksiyon Geliştirme Politikası” çerçevesinde yıl içerisinde satın alma ve bağış yoluyla merkez ve şube kütüphanesinin nitelik ve nicelik yönüyle zenginleşmesi için gerekli çalışmalar yapılmıştır.

Bu eğitim-öğretim dönemi içinde akademik personel ve öğrencilerin mail ve kütüphane otomasyon programı üzerinden yapmış oldukları istekler değerlendirilmiş, başkanlığımızca da gerekli kontrolleri yapılarak satın alma işlemleri gerçekleştirilmiştir. Ayrıca kütüphane personeli tarafından da akademik birimlere göre kitap seçimi yapılmış ve listelere eklenmiştir.

2018-2019 eğitim-öğretim dönemi sonunda merkez kütüphane 34.532, sefaköy yerleşkesi şube kütüphanesi de 23.449 olmak üzere toplam 57.981 materyal yeni eğitim-öğretim dönemine devredilmiştir.

Cevizlibağ yerleşkesi şube kütüphanesinin faaliyete geçmesi için çalışmalar yürütülmüş bu çalışmalar kapsamında merkez ve sefaköy yerleşkesi şube kütüphanesi koleksiyonunda bulunan sağlık ve tıp konulu kitapların tespiti yapılarak cevizlibağ yerleşkesine taşınması gerçekleştirilmiştir. Bu kapsamda yapılan çalışma ile merkez kütüphaneden 3.314, Sefaköy Şube Kütüphanesinden de 1.536 kitap olmak üzere toplam 4.850 kitap cevizlibağ yerleşkesi şube kütüphanesi koleksiyonuna dahil edilmiştir.

Yükseköğretim kurulunun belirlemiş olduğu Tıp Fakültesi kriterleri çerçevesinde 16 yabancı dilde ve 4 Türkçe olmak üzere 20 basılı dergi aboneliği yapılmış olup 2.668 adet Tıp konulu e-kitap satın alınmıştır. Bu bağlamda MEDLINE Complete adlı veritabanının aboneliği yapılmıştır. YÖK tarafından yapılan denetimlerde kriterlere uygun bulunmuştur. Cevizlibağ yerleşkesi kütüphanesi 1.123 m² de 31 bilgisayar ile özel çalışma odaları ve 280 okuyucu kapasitesi ile yerleşkede eğitim-öğretim faaliyetlerini sürdüren akademik personel ile öğrencilerin temel ihtiyacı olan bilgiyi 7/24 basılı ve elektronik materyal olarak sağlayabilmektedir.

2019-2020 eğitim-öğretim dönemi içinde merkez kütüphane koleksiyonuna 1097 satın, 827 bağış olmak üzere toplam 1.918 adet basılı kitap koleksiyona kazandırılmıştır. Yine bu dönem içinde sefaköy yerleşkesi şube kütüphanesine, 372 satın, 725 bağış olmak üzere 1.097 basılı kitap sağlanmıştır. Bu eğitim-öğretim döneminde hizmete giren cevizlibağ yerleşkesi şube kütüphanesine de, 1.337 satın, 717 bağış olmak üzere toplam 2.054 basılı kitap koleksiyona girmiştir. Koleksiyona giren toplam basılı kitap sayısı 5.069’dır.

Bu bilgiler doğrultusunda bu dönem içinde 2.806 basılı, 2.668 e-kitap olmak üzere 5.474 kitap satın alınmıştır. Yine bu dönem içinde 2.263 adet bağış basılı kitap ile 1 e-kitap olmak üzere 2.264 kitap bağış olarak koleksiyona kazandırılmıştır. Toplam koleksiyona giren basılı ve elektronik kitap sayısı 7.738'e ulaşmıştır.

Bu bağlamda abone olduğumuz veri tabanları aracılığı da 268.146 e-kitaba ulaşılabilir. Bu bağlamda abone olduğumuz veri tabanları aracılığı da 268.146 e-kitaba ulaşılabilir.

Ayrıca bu dönem de, 59 başlıkta 73 Türkçe 16 Yabancı dilde dergiye abone olunmuştur. Abone olunan basılı dergisi sayısı 89'dır. 50.648 e-dergiye ulaşılabilir. Kütüphane koleksiyonlarından 165 başlıkta süreli yayın bulunmaktadır.

Cevizlibağ yerleşkesi şube kütüphanesinin kurulmasıyla birlikte Tıp Fakültesi bölümleri ile Sağlık Bilimleri Yüksekokulu Bölümlerine ait koleksiyon merkez ve sefaköy yerleşkesi şube kütüphanesinden ayıklanarak cevizlibağ yerleşkesi şube kütüphanesine transfer edilmiştir. Aşağıdaki yer alan tabloda Kasım 2019 Transfer başlığında veriler gösterilmektedir.

Kütüphane koleksiyonunun nitelik ve nicelik yönüyle zenginleştirilmesinde yürütülen çalışmalar gösteriyor ki, son üç dönemde öğrenci sayısında azalma olmasına rağmen ödünç alınan kitap sayılarında belirli bir artış gerçekleşmektedir. Yerleşkelere göre bu dönem içinde koleksiyona kazandırılan materyaller ile ilgili çıktılar tablo 17'de yer almaktadır.

Tablo:17- 2019-2020 Eğitim-Öğretim Dönemi Koleksiyon Çıktıları

	MERKEZ			CEVİZLİBAĞ			SEFAKÖY			GENEL TOPLAM
	Satın	Bağış	Toplam	Satın	Bağış	Toplam	Satın	Bağış	Toplam	
Geçen Yıllan Devreden	19.161	15.371	34532	0	0	0	7.348	16.101	23.449	57.981
Kasım 2019 Transfer*	-2.203	-1.111	-3.314	3.047	1.803	4.850	-844	-692	-1.536	-4.850
Basılı Kitap	1.097	821	1.918	1.337	717	2.054	372	725	1.097	5.069
Tez	0	0	0	0	0	0	0	356	356	356
Kitap Dışı Materyal	0	26	26	0	9	9	7	0	7	42
Süreli Yayın			82			15			68	165
Elektronik Kaynak			0	2.668	1	2.669			0	2669
Toplam	18.055	15.107	33.244	7.052	2.530	9.597	6.883	16.490	23.441	66.282
		E-Kaynak Hariç		4.384	2.529	6.913	E-Kaynak Hariç			63.613

* Cevizlibağ Yerleşkesi'nin kurulması nedeniyle merkez ve sefaköy şube kütüphanesi koleksiyonunda yer alan materyaller cevizlibağ şube kütüphanesine transfer olmuştur.

C.5.1.7.1. REFERANS VE REZERV KOLEKSİYON BÖLÜMÜ HİZMETLERİ

Başkanlığımızca oluşturulan “Rezerv Koleksiyon Politikası” çerçevesinde yürütülen çalışmalar ile kütüphane koleksiyonunda yer alan Referans kitaplar ile akademik personel tarafından önerilen Rezerv kaynaklar bu bölümde yer almaktadır.



Merkez Kütüphane’de Yer Alan Rezerv Koleksiyon Bölümü

Üniversitemiz akademik personelinin eğitim-öğretim dönemi içinde ders programlarında kaynak teşkil edecek ve öğrencilerin ihtiyaç duyacağı basılı ve elektronik yayınlar “Rezerv Koleksiyon” olarak belirlenip okuyucu hizmetine sunulmaktadır.

Bu bölümde yer alan kitaplar, kütüphane yönergesinde belirtilen hususlar çerçevesinde ödünç verilir. Bu dönem içinde 1.220 rezerv, 149 referans, 356 adet de, tez sisteme girilmiştir. Dönem sonu itibariyle toplam referans sayısı 1.162, rezerv sayısı 2.455 ve tez sayısı da 10.771’e ulaşmıştır. Aşağıda yer alan tabloda bu dönem içinde kullanım verileri yer almaktadır.

Tablo:18-Rezerv ve Referans Kitap Kullanım Verileri

Yerleşke Adı	2019-2020 Eğitim ve Öğretim Dönemi		
	Ödünç Verilen Rezerv Kitap Sayısı	Ödünç Verilen Referans Kitap Sayısı	Genel Toplam
Merkez	179	130	309
Sefaköy Yerleşkesi	93	19	112
Cevizlibağ Yerleşkesi	24	0	24
ILL Olarak Verilen	3		3
Genel Toplam	299	149	448

C.5.1.8. BİLGİSAYAR VE İNTERNET HİZMETLERİ

Üniversitemiz Merkez Kütüphane, Sefaköy Şube Kütüphanesi ve Cevizlibağ Şube Kütüphanesi'nde yer alan bilgisayarlardan kütüphane kullanıcıları yararlanabilmektedir. Kütüphanelerimizde kurulan sistem ile kütüphane kullanıcıları güvenli WIFI hizmetlerinden yararlanarak çalışmalarını yürütmektedir.

Bu dönem içinde Kemal Gözükara Yerleşkesinde yer alan merkez kütüphane ile Sefaköy Yerleşkesinde yer alan şube kütüphanesinde 42'şer adet, Cevizlibağ Yerleşkesi şube kütüphanesinde de 31 bilgisayar olmak üzere toplam 115 bilgisayar okuyucu hizmetindedir. Okuyucu hizmetine sunulan bu bilgisayarlardan kütüphane kullanıcıları internete bağlanabilmekte, akademik, kültürel ve sosyal çalışmalarını yürütebilmektedir.

C.5.1.9 ÇALIŞMA ODALARI

Akademik personel ile öğrencilerimiz belirlenen kullanım koşulları çerçevesinde çalışma odalarından yararlanabilirler. Kemal Gözükara yerleşkesinde yer alan merkez kütüphane'de 6 adet çalışma odası bulunmak olup Cevizlibağ Yerleşkesi şube kütüphanesinde de 8 adet çalışma odası bulunmaktadır. Akademik personel akademik çalışmalarını bu odalarda sürdürebilmektedir. Öğrenciler de grup çalışmalarını bu odalarda yararlanarak gerçekleştirebilmektedir. Odalardan yararlanmak isteyenler kütüphane kullanıcıları önceden çalışma odasını adına rezerv etmesi gerekmektedir. Rezerv işlemleri belirlenen kurallar çerçevesinde aşağıdaki adresten yapılabilmektedir.

<http://katalog.arel.edu.tr/yordambt/yordam.php?sayfaOturumAc>"

Tablo:19- Çalışma Odaları Kullanım Verileri

ÇALIŞMA ODALARI KULLANIM İSTATİSTİĞİ							
		AKADEMİK PERSONEL		ÖĞRENCİ		TOPLAM	
SIRA NO	AYLAR	BAŞVURAN	YARARLANAN	BAŞVURAN	YARARLANAN	TOPLAM BAŞVURU	YARARLANAN TOPLAM KULLANICI
1	Eyl.19	12	7	11	10	23	17
2	Eki.19	2	2	99	59	101	61
3	Kas.19	13	11	136	87	149	98
4	Ara.19	12	9	252	191	264	200
5	Oca.19	4	3	33	31	37	34
6	Şub.19	0	0	44	44	44	44
7	Mar.19	2	2	73	73	75	75
8	Nis.19	0	0	0	0	0	0
9	May.19	0	0	0	0	0	0
10	Haz.19	0	0	0	0	0	0
11	Tem.19	0	0	0	0	0	0
12	Ağu.19	0	0	0	0	0	0
13	TOPLAM	45	34	648	495	693	529

C.5.1.10. KÜTÜPHANE EĞİTİMİ ÇALIŞMALARI

C.5.1.10.1- BİLGİ OKURYAZARLIĞI EĞİTİMLERİ

2019 ve 2020 eğitim-öğretim döneminde bilgi-okuryazar eğitimleri yüzyüze planlaması yapılmış ancak pandemi nedeniyle uygulanamamıştır. Kemal Gözükara Yerleşkesi ile Sefaköy Yerleşkesinde birer saat eğitim öğrencilerimize verilmiştir. Pandemi nedeniyle gerçekleştirilemeyen eğitim programı, kütüphane WEB sayfasına konulan eğitim videosu ile kütüphane kullanımı kullanıcılara aktarılmıştır. Pandemi öncesi, 21.10.2019 günü Kemal Gözükara Yerleşkesinde bir eğitim verilmiş ve 53 öğrencimiz katılmıştır. 22.10.2019 tarihinde de, Sefaköy Yerleşkesinde gerçekleştirilen bilgi-okuryazarlığı eğitiminin 14:00-15:00 saatleri arasındaki oturumuna 25 öğrencimiz, 17:00-18:00 saatleri arasındaki oturumuna ise 49 öğrencimiz katılmıştır.

2020-2021 eğitim-öğretim dönemi içinde planlamalar yapılmakta olup eğitim-öğretime başlayan özellikle birinci sınıflara en az 30 dk. Bir kütüphane kullanımı eğitimi verilmesi planlanmıştır. Diğer sınıflar içinde akademik birimlerin yöneticileri ile görüşülerek planlamanın genişletilerek uygulamaya konulması gerekliliği anlatılacaktır.

C.5.1.10.2- AKADEMİSYENLERE YÖNELİK KÜTÜPHANE EĞİTİMLERİ

Üniversitemiz akademik personelinin akademik çalışmalarına kaynak teşkil etmesi amacıyla abone olduğumuz veri tabanlarının kullanımı ile üretmiş oldukları bilimsel çalışmalarının görünürlüğünün artmasını sağlamak, literatür tarama ve pratik araştırma ipuçlarını vermek amacıyla bu eğitim-öğretim döneminde de eğitim seminerleri düzenlenmiştir.

Pandemi nedeniyle eğitim programları WEBINAR olarak düzenlenmiştir. Düzenlenen bu WEBINAR eğitimlerinin duyuruları akademisyenlerimiz ile yüksek lisans, doktora ve lisans öğrencilerimize EBYS, e-mail ve kütüphane WEB sayfası üzerinden duyuruları yapılmıştır.

2019-2020 eğitim-öğretim dönemi içinde 8 WEBINAR düzenlenmiştir. Düzenlenen bu toplantılar ile ilgili bilgiler tablo 20'de yer almaktadır.

Tablo:20- Akademik Personele Yönelik Eğitim Seminerleri

Sıra No	Etkinlik Adı	Eğitimci	Kuruluş	Tarih	Yer / Saat
1	Yayın yapmaya nasıl hazırlanabilirim?	Saide SAK	ELSEVIER	20/03/2020	Online Eğitim Semineri, 11.00
2	WEB of SCIENCE CORE COLLECTION	Derya SOĞUKSU	CLARIVATE	31/03/2020	Online Eğitim Semineri, 14.30
3	Kentin Kültür Mirasları ve Kütüphaneler	Ender BİLAR	AREL ÜNİV.	05/04/2020	Online Konferans, 14.00
4	Springer Nature Yazar Çalıştayı	Selin ŞENCANLI	SPRINGER	06/04/2020	Online Eğitim Semineri, 13.30

Sıra No	Etkinlik Adı	Eğitimci	Kuruluş	Tarih	Yer / Saat
5	How to publish your research globally ?	Mahynour OKDA	EMRALD	9, 10, 15, 16/04/2020	Online Eğitim Semineri
6	Akademik Dürüstlük	Kerem ÖZATA	TURNITEN, İThenticate	22, 24, 28 Nisan 2020	Online Eğitim Semineri
7	Literatür Tarama ve Pratik Araştırma İpuçları	Uğurcan ÖZKAN	EBSCO	05/05/2020	Online Eğitim Semineri, 13.30
8	Cambridge University Press Eğitim Semineri	Uğurcan ÖZKAN	Cambridge Eğitimcisi	08/07/2020	Online Eğitim Semineri 14.00

C.5.1.10.3- KÜTÜPHANE PERSONELİNE YÖNELİK KÜTÜPHANE EĞİTİMLERİ

21. yüzyılın Bilgi Toplumunun eğitilmiş insan gücüyle oluşarak yaşam boyu öğrenme süreci ile gelişeceği bir gerçektir. Toplam kalite yönetiminin olmazsa olmazlarından biri de personelin, hizmet içi eğitim faaliyetleriyle gelişen eğitim metotları ve bilgi teknolojileri karşısında okuyucusuna sunacağı hizmet standartları ve kalitesini yükseltebilecek bilgi ve beceriye sahip olmasıdır.

Başkanlığımızca da bu eğitim-öğretim döneminde personelin düzenlenen toplantılara ve WEBINAR'lara katılımı sağlanmıştır.

Dönem içinde 22 toplantıya personel katılım göstermiştir. Yapılan bu çalışmalar ile ilgili çıktılar tablo 21'de yer almaktadır.

Tablo:21- Kütüphane Personelinin Katıldığı Eğitim Programları

SIRA NO	KATILIM KONUSU	KATILIM CİNSİ	TARİH	SÜRE	KATILAN PERSONEL
1	Kütüphane yarıyıl programı (KÜYAP'20-Kış) "Yenilikçi Bilgi Hizmetleri/Yaratıcı drama, Etkileşimli kitap okuma, Sosyal medya kullanımı, İletişim	Konferans	16-17/01/ 2020	2 gün	Kader Aydın
2	Kütüphane ve Bilgi Merkezlerinde Mesleki Uygulamayı Destekleyen Etik Kodlar	Konferans	11/03/2020	1 saat	Kader Aydın
3	Yayın Yapmaya Nasıl Hazırlanabilirim?	Eğitim Semineri	20/03/2020	1 saat	Tüm Personel
4	Korona Günlerinde Türk Kütüphaneciliği	Panel	30/03/2020	1 saat	Kader Aydın
5	WEB of Science Core Collection	Eğitim Semineri	31/03/2020	1saat	Tüm Personel
6	Şehir Kültürü ve Kütüphaneler	Panel	01/04/2020	2 saat	Kader Aydın
7	Kentin Kültür Mirasları ve Kütüphaneler	Konferans	5/04/2020	45 dk.	Tüm Personel
8	Springer Nature Yazar Çalıştayı	Eğitim Semineri	6/04/2020	1 Saat	Tüm Personel
9	Uluslararası Üniversite Sıralamaları ve Türk Üniversitelerinin Yeri	Konferans	8/04/2020	1 saat	Melda Demirdelen, Kader Aydın

SIRA NO	KATILIM KONUSU	KATILIM CİNSİ	TARİH	SÜRE	KATILAN PERSONEL
10	Beyin öğrenmeyi Öğreniyor	Konferans	14/04/2020	1 Saat	Ender Bilar
11	Değişen İletişim Dengeleri ve Kuralları	Online Konferans	16/04/2020	1 Saat	Ender Bilar, Melda Demirdelen, Deren Bilgiç, Sadık Güneri
12	Delf Teknik Üniversitesi 2020-2025 Açık Bilim Programı	Online Konferans	20/04/2020	1 Saat	Ender Bilar, Deren Bilgiç, Kader Aydın
13	Pandemi Sonrası Üniversite Kütüphanelerinin Geleceği (I)	Online Panel	4/05/2020	1.30	Ender Bilar
14	Literatür Tarama Teknikleri ve Pratik Araştırma İpuçları	Eğitim Semineri	5/05/2020	1 saat	Tüm Personel
15	Pandemi Sonrası Üniversite Kütüphanelerinin Geleceği (II)	Online Panel	14/05/2020	2 saat	Ender Bilar
16	Pandemi Sürecinde Üniversite Kütüphaneleri Araştırma Sonuçları	Online Panel	15/05/2020	90 dk.	Ender Bilar
17	OpenAIRE Akademik Arşiv Yöneticileri Kontrol Paneli ve Kurumlara Faydaları	Online Konferans	20/05/2020	60 dk.	Ender Bilar, Deren Bilgiç
18	İşe Alım Süreci ve Mülakat Teknikleri	Seminer	21/05/2020	2 saat	Ender Bilar
19	Pandemi Süreci ve Dergi Park	WEBINAR	21/05/2020	60 dk.	Deren Bilgiç, Ümit Özdemir, Kader Aydın
20	Pandemi Gölgesinde Uzaktan Eğitim	PANEL	29/05/2020	2 saat	Ender Bilar
21	Turnitin & İThenticate Yönetici Eğitimi	SEMİNER	04/06/2020	2 saat	Melda Demirdelen, Deren Bilgiç
22	Kalite Güvencesi ve Akreditasyon	WEBINAR	24/08/2020	2 saat	Melda Demirdelen

C.5.1.10.4- COVID 19 PANDEMİ SÜRECİ VE SONRASI İLE İLGİLİ ÇALIŞMALAR KÜTÜPHANE REHBERİ

Covid 19 pandemi süreci başlangıcından itibaren ANKOS kapsamında düzenlenen Online toplantılara katılım sağlanarak bu konu ile ilgili yapılan ve yapılması gereken çalışmalar tartışılmış ve eylem planları oluşturulmuştur.

Daire başkanlığımızca da; ANKOS'un (Anadolu Kütüphaneler Konsorsiyumu) oluşturduğu komisyon tarafından hazırlanan rehber doğrultusunda; Başkanlığımızca COVID-19 Pandemi sürecinde yürütülen çalışmalar ile Pandemi Süreci'nin kontrol altına alınıp, Üniversitemiz yerleşkelerindeki kütüphanelerin yeniden hizmete açılması yönündeki gerekli unsurlar belirlenerek "Kütüphane ve Dokümantasyon Daire Başkanlığı COVID-19 Pandemi Süreci ve Sonrası Kütüphane Rehberi" hazırlanarak 02.06.2020 tarih ve 136132 nolu sayılı yazı ile Genel Sekreterlik Makamına gönderilmiştir.

Hazırlanmış olduğumuz bu rehber, Rektörlük Makamınca değerlendirilerek 28.08.2020 tarih ve 136365 nolu sayılı yazı ile tüm akademik ve idari birimlere gönderilmiştir.

Kütüphane ve Dokümantasyon Daire Başkanlığı COVID 19 Pandemi Süreci ve Sonrası Kütüphane Rehberi şu maddelerden oluşmuştur;

COVID 19 PANDEMİ SÜRECİ VE SONRASI KÜTÜPHANE REHBERİ

ANKOS'un (Anadolu Kütüphaneler Konsorsiyumu) oluşturduğu komisyon tarafından hazırlanan rehber doğrultusunda aşağıdaki dokümanlar hazırlanmıştır.

Ülkemizde COVID-19 pandemi süreci TÜBİTAK verilerine göre 10 Mart 2020 tarihi itibarıyla başlamıştır (Bkz.: <https://covid19.tubitak.gov.tr/turkiyede-durum>).

Dünya genelinde ise bu süreç Dünya Sağlık Örgütü (WHO) verilerine göre 11 Ocak 2020 tarihinde başlamıştır (Bkz.: <https://covid19.who.int/>).

Bu nedenle, ülkemizin dünyada yaşanan bu gelişmeyi önceden takip etme ve önlem alma fırsatı olmuştur. Üniversite kütüphanemiz de benzer şekilde, üniversitenin aldığı önlem planları dâhilinde kütüphane de, pandemi sürecine hazırlanma imkânı bulmuştur.

Bu önlemler kapsamında yapılan uygulamalar şunlardır:

- a. Kütüphane çalışma saatlerinde kısıtlama yapmak, dönüşümlü ve/veya evden çalışmak
- b. Yıllık izin hakkı bulunan personelin, izne ayrılmasını sağlamak,
- c. Kronik hastalığı bulunan kütüphane personeline idari izin hakkı tanımak,
- d. Kütüphane içine alınmadan yapılabilecek hizmetleri gerçekleştirmek (ilişik kesme, tez teslimi, acil durumlarda kullanıcıya kitap ödünç verme ve iade alma)
- e. Kütüphane personelinin maske, eldiven, yüz siperi ve koruma gözlüğü kullanarak çalışmasını sağlamak,
- f. Kütüphane toplantılarını çevrimiçi gerçekleştirmek,
- g. Ödünç alınan kaynakların iade sürelerini ileri bir tarihe ertelemek,
- h. Kütüphanelerarası ödünç verme hizmetleri içerisinde, basılı kaynak gönderme/isteme işlemlerini durdurmak ve yalnızca elektronik ortamda hizmet sağlamak,
- i. Kullanıcıların web sayfası üzerinden süre uzatma haklarını arttırmak,
- j. Kütüphanenin sosyal aktivitelerini iptal etmek (Kütüphane Haftası etkinlikleri, söyleşiler ve konserler vb.),
- k. Danışma hizmetlerinde yüz yüze hizmet yerine e-posta, web formu, telefon ve çevrimiçi görüşme hizmetlerini sağlamak,
- l. Ortak kullanılan eşyaların (çalışma masaları, sandalyeler, merdiven korkulukları vb.) ve alanların daha sık temizlenmesini sağlamak,
- m. Tuvaletlerin daha sık temizlenmesini sağlamak ve sıvı sabunları sürekli kontrol ederek eksildikçe tamamlamak,
- n. Üniversite içerisinde kolay erişilebilir noktalara el dezenfektanları yerleştirmektir.

Bu önlemler dâhilinde pandemi sürecine girilmiştir. Süreç içerisinde ise Daire Başkanlığımızca kütüphanemizde yaptığı uygulamalar şunlardır:

- a. Kütüphane personelinin, kısa çalışma, dönüşümlü, evden çalışma sistemine geçmesi için gerekli iş planlarını ve kontrol yöntemlerini belirlemek,
- b. Kütüphane otomasyon sistemine uzaktan bağlanarak işlerin yürütülmesini sağlamak,
- c. İş iletişimi için e-posta yöntemini kullanarak çalışmalarını kayıt altında tutmak,
- d. Toplantıları çevrimiçi gerçekleştirmek ve kayıt altında tutmak,
- e. Akademik personelimiz ve öğrencilere yönelik WEBINAR (Online Eğitim Semineri) çalışmalarını planlayıp uygulamaya koymak,
- f. Personele yönelik mesleki eğitimleri WEBINAR (online olarak) üzerinden yürütmek,
- g. Pandemi nedeniyle açık erişimde bulunan bilgi kaynaklarını takip etmek ve kullanıcıları bilgilendirmek,
- h. Akademik personelimiz ile öğrencilerimizin eğitim-öğretim faaliyetlerine katkı sağlayacak online veri tabanlarını deneme erişimine açılmasını sağlamak
- i. Pandemi sürecinde kütüphane web sayfası ve sosyal medya araçlarını iletişim, bilgilendirme ve sosyal etkileşim amaçlı kullanmak,
- j. Kütüphane otomasyon sistemi aracılığı ile kullanıcılara otomatik gönderilen mesaj içeriklerini güncellemek,
- k. COVID-19 hakkında bilgilendirici akademik kaynak rehberi hazırlamak,
- l. Mesleki anlamda gelişim için güncel literatürü takip etmek, kütüphanecilik alanında düzenlenen web seminerlerine ve eğitimlere katılımı teşvik etmek,
- m. Pandemi süreci, yaşanan olumsuz gelişmeler ve sokağa çıkma yasağı durumlarında olumlu düşünmek için kişisel gelişim ve motivasyon amaçlı çalışmak,
- n. Geleceğe yönelik risk analizi yaparak Acil Eylem Planı hazırlamak,
- o. Kütüphanenin yeniden açılması öncesinde eylem planı hazırlamaktır

Pandemi Süreci'nin kontrol altına alınıp, yerleşkedeki kütüphanelerin yeniden hizmete açılması yönünde planlanması gereken çalışmalar kütüphanenin unsurlarına göre aşağıdaki şekilde sıralanmıştır.

BİNA (Kütüphane Hizmet Salonları)

Kütüphanenin yeniden açılması öncesinde üç yerleşkedeki kütüphane ve okuma salonlarının tüm yüzeyleri temizlenmeli ve dezenfeksiyon sağlanmalıdır. Bu işlemin zamanlaması ve yönteminin belirlenmesi, işlemi yapacak personelin koruyucu donanımı ve el

hijyeninin sağlanması ile uygulanması gereken yasal prosedürler konularında profesyonel destek alınması gereklidir.

KÜTÜPHANE GİRİŞLERİ KONTROL VE SINIRLAMA:

1- Kütüphaneden ne oranda kimlere hizmet sunulacağı netleştirilmelidir.

2- Bu dönemde de üniversite dışı kullanıcıların alınmaması, kullanıcıların ilk aşamada yalnızca kaynak ödünç almak amacıyla kütüphaneye giriş yapması ve zaman içerisinde belirli aşamalarla kütüphaneden yararlanmaları hedeflenmelidir.

3- Üniversite girişinde personel, öğrenci ve akademik personel ile kütüphane ziyaretçilerine temassız ateş ölçer ile ölçüm yapması ve kullanıcıların maske ve eldiven takmış olmalarının denetlemesi sağlanmalıdır.

4- Ateş ölçer uygulamasında, üniversitenin sağlık birimi tarafından belirlenmiş olan ateş seviyesi standart olarak kabul edilmeli, bu seviyenin üstündeki kullanıcıların üniversiteye dolayısıyla kütüphaneye girişine izin verilmemelidir.

5- Benzer şekilde, üniversitenin sağlık birimi tarafından belirlenmiş maske ve eldiven kullanma standartlarının dışında olan kullanıcıların da kütüphaneye girişi engellenmelidir.

KÜTÜPHANEDEKİ KULLANIM ALANLARINI SINIRLAMA:

1- Öncelikle kütüphanedeki kullanıcıya açık ve kapalı alanlar gözden geçirilmeli ve yeniden düzenleme yapılmalıdır.

2- Uyarı şeritleri ve diğer ikaz işaretleri kullanılarak kullanıcıya kapalı alanlar işaretlenmelidir.

3- Ödünç verme bankoları, danışma masaları gibi kullanıcılara yüz yüze hizmet verilen noktalarda alan sınırlaması yapılarak bankolara belirli mesafeden fazla yaklaşılması engellenmelidir.

4- Yoğunluk ve yığılma olmaması açısından ödünç verme bankosunun önünde beklerken sosyal mesafeye uyulması yönünde zemine yerleştirilecek işaretlerle bekleme alanları belirlenmelidir.

5- Kütüphane çalışma salonlarının kapasitesine göre yeni oturma planı oluşturulmalı, sosyal mesafenin korunması hedeflenmelidir.

6- Buna göre çalışma masalarında, her kullanıcı arasında en az bir oturma alanı boş kalacak şekilde düzenleme yapılmalı; masalarda işaret ve uyarıcılar kullanılarak oturma sistemi belirtilmelidir.

7- Yeni oturma sistemine göre çalışma salonlarındaki fazla sandalyeler kaldırılmalı ve oturma alanı sayısı azaltılmalıdır.

8- Klimaların, virüsü havada dağıtma riski nedeniyle gerekli bakım vb. tedbirler alınarak

kullanılmalıdır. Tüm kullanım alanları belirli aralıklarla havalandırılmalıdır.

TEMİZLİK:

1- Kütüphanenin genel temizlik politikası gözden geçirilmeli ve gün içinde temizlik sıklığı artırılmalıdır.

2- COVID-19'a karşı kullanılacak dezenfektan listesi belirlenmelidir.

3- Her gün dezenfekte edilecek mekanlar ve ekipman olarak zemin ve okuyucu masa ve sandalyeleri, katalog tarama cihazları vb. kütüphane personelinin kullanımına sunulmuş olan mutfak gereçleri (sebil, çay makinesi vb.) ve kütüphanedeki kullanıcı bilgisayarlarının dezenfekte edilmesine dikkat edilmelidir.

4- Kütüphane'de yer alan çöp kovalarının sık sık boşaltılması sağlanmalıdır.

BÜTÇE:

Pandemi öncesinde belirlenmiş kütüphane bütçesi tekrar gözden geçirilmelidir. Elektronik kaynak yatırımı için bütçe artırılmalıdır. Yapılan bütçe planlaması uyarınca alımlar yapılmalıdır.

KOLEKSİYON:

1- Pandemi sürecinde açık erişime destek sağlayan yayınevleri tarafından erişime açılmış olan yayınların kullanım istatistikleri incelenmelidir.

2- Buna göre kütüphane koleksiyonuna eklenecek elektronik kaynaklar belirlenmelidir.

3- Ayrıca pandemi sürecinde, basılı kaynaklara erişimde yaşanan sorunlar belirlenmeli, basılı kütüphane kaynakları telif hakkı açısından değerlendirilmelidir.

4- Basılı kütüphane kaynaklarını dijitalleştirme projesine alınabilecek kaynaklar belirlenmeli, bu kaynakların elektronik kopyaları oluşturulmalıdır.

5- Bu bağlamda dijitalleştirme projeleri için üniversite yönetiminden destek alınmalı, diğer kütüphanelerle iş birliği yapılmalı ve işbirliği çalışmaları arttırılmalıdır.

KULLANICI:

1- Kütüphanedeki kullanıcı sayısının sınırlandırılması:

Kütüphanenin fiziksel koşulları göz önüne alınarak, kütüphane içerisinde bulunacak kullanıcı sayısı önceden belirlenmelidir. Buna göre masa /sandalye rezervasyon sistemi uygulaması, vb. yöntemlerle kullanıcı sayısının kontrolü sağlanmalıdır. Mümkün ise bu süreçte araştırma yapma ve kaynak ödünç alma-iade etme işlemleri dışında, ders çalışma amacıyla kütüphane kullanımına izin verilmemeli, sınırlama getirilmelidir. T.C Cumhurbaşkanlığının

duyurmuş olduğu önlemlerde yer alan belirli yaş uygulaması gibi, kullanıcı gruplarına göre kullanıcıların kütüphaneye girişi gibi önlemler alınmalıdır.

2-Bilgilendirme ve iletişim:

Kullanıcılar doğru ve net şekilde bilgilendirilmelidir. Hizmete açılış öncesinde kütüphane hizmetlerinde olan değişiklikler, yeni kurallar ve uygulamalar net bir şekilde ve yazılı olarak tüm kullanıcılara iletilmelidir. Bu konuda üniversitenin genel duyuru sistemi, kütüphane web sayfası ve sosyal medya kanalları kullanılmalı; hem kurum içi personelin hem de kullanıcıların bilgilendirilmesi sağlanmalıdır. Ayrıca kütüphane içerisine konuyla ilgili bilgilendirici/eğitici poster ya da afiş asılmalıdır.

HİZMET:

1- İlk süreçte kütüphanenin çalışma saatleri kısıtlı olmalı, zaman içerisinde yavaş yavaş eski çalışma düzenine dönüş sağlanmalıdır.

2- Teması en aza indirebilmek adına, 2018-2019 ve 2019-2020 eğitim-öğretim kütüphane bütçesine konulan ancak alınamayan otomatik ödünç-iade (self check) sistemlerine bu dönem çok ihtiyaç duyulacaktır. 2020-2021 eğitim-öğretim döneminde ödünç-iade sistemlerinden üç kütüphanemize birer adet alınması uygun olacaktır.

3- Basılı kitaplar için kütüphaneler arası ödünç verme hizmeti verilmemeli, elektronik kitap bölümü veya makale isteklerinin sağlanması yoluyla hizmet sürdürülmelidir.

4- Kütüphane koleksiyonundan yararlanmadan kendi kitabıyla ders çalışacak öğrencilerin, Okuma Salonlarından mesafe ve hijyen koşulları dikkate alınarak yararlanmaları sağlanmalıdır.

5- Kütüphanedeki grup çalışma odaları ilk aşamada kapatılmalı; daha sonra normalleşme süreci içerisinde kullanıcı kapasitesi çalışma odaları birer, grup çalışma odaları ikişer kişi ile başlatılmalı, sürece göre artırılarak hizmete açılmalıdır. Rezervasyon uygulaması bu doğrultuda yapılmalıdır.

6- Bilgisayar ve internet kullanımı için sosyal mesafe uygulaması çerçevesinde bir masada ancak 2 kişi'nin çalışmasına izin verilmelidir.

7- Kütüphane etkinlikleri ilk aşamada sadece WEBINAR, çevrimiçi olarak planlanmalıdır.

8- Kütüphane salonu içerisinde karantina bölümü tasarlanmalı, okuyucular tarafından iade edilen kütüphane materyalleri önce karantina bölümünde en az 2 gün tutulmalı, sonra rafa yerleştirilmelidir.

9- Benzer şekilde kütüphaneye satın alınan materyaller ve gelen kargoların da karantina bölümünde en az 2 gün bekletildikten sonra işleme alınmalıdır. Bu noktada kütüphanenin ortamı ne kadar temiz olursa olsun dışarıdan gelen her malzemenin risk taşıdığı unutulmamalıdır.

10- Materyallerin virüsten etkilenmesi konusunda endişe duyulması kadar, kaynakların fiziksel olarak hasar görmemesi için de dikkat edilmelidir.

11- Kütüphanenin teknik altyapısı gözden geçirilmeli ve çevrimiçi hizmetlerin sorunsuz şekilde sürdürülebilmesi için gerekli donanım ve yazılımlar sağlanmalıdır.

PERSONEL:

1- Açılış öncesinde kütüphane personeli gerekli şekilde bilgilendirilmelidir. Çalışma düzeni, uygulamalar, beklentiler vb. konularda personelle açık ve net iletişim kurulmalıdır.

2- Hasta olduklarında evde kalmaları yönünde teşvik edilmeli, öksürük ve hapsirme görgü kurallarını içeren ve el hijyeninin önemini belirtilen kaynaklar paylaşılmalıdır. Bir çalışanın COVID-19 olduğu tespit edilirse, işverenler diğer çalışanların da maruz kalma olasılıkları konusunda bilgilendirme yapmalıdır.

3- Risk grubuna giren personelin, üniversitenin sağlık birimi ve insan kaynakları birimi ile ortak çalışma halinde takibi yapılmalı ve gerekli hallerde idari izin/rapor uygulaması ile evden çalışmasına izin verilmelidir.

4- Çalışanların ruhsal sağlığını korumak adına psikososyal risk etmenleri değerlendirilerek doğru ve etkin bilgilendirme ile tedbirlerin alınması sağlanmalıdır.

5- İş seyahatleri ilk aşamada yapılmamalıdır. İleri dönemlerde ise seyahatten dönen çalışanlar sağlık kontrolünden geçirilerek işbaşı yapmaları sağlanmalıdır.

6- Kütüphane personeli işe başlamadan önce temassız ateş ölçerle kontrol edilmeli ve ateşi olanlar işyeri hekimine yönlendirilmelidir.

7- Personel kütüphaneye girer girmez ve çalışma sırasında en az 20 saniye boyunca sabun ve suyla ellerini yıkamaları konusunda bilgilendirilmeli, gerekirse alkol bazlı bir el dezenfektanı kullanarak ellerini sık sık temizlemeleri sağlanmalıdır.

8- Kütüphane personeline belirli aralıklarla maske, eldiven, yüz siperi ve koruma gözlüğü dağıtılmalı, kullanımı için teşvik edilmelidir.

9- Kullanıcı hizmetlerinde görev yapan personelin kullanıcılarla sosyal mesafesini sağlayabilmek adına, görev masalarının ve bankoların önüne şeritle mesafe verilmelidir. Ayrıca yüz yüze hizmet verilen banko ve masalara kütüphane bütçesine bağlı olarak cam ya da plastik malzemedeki ayırıcı (seperatör) eklenmelidir.

10- Çalışan personelin oturma planı sosyal mesafeyi koruyacak şekilde planlanmalıdır.

11- Açık raf sistemi ile çalışan personelin kullanıcılara yardımcı olurken sosyal mesafeyi koruması konusunda teşvik edilmelidir.

12- Kütüphane bünyesindeki personelle ya da diğer kütüphanelerdeki meslektaşlarla ortak çalışmalar yapılmalı, sürece dair bilgi ve tecrübelerin paylaşılması sağlanmalıdır. Bu bilgiler mevcut pandemi süreci ve geleceğe yönelik hazırlık açısından büyük önem taşımaktadır. Elde edilen veriler ışığında bilimsel yayınlar hazırlanmalı, bu yayınların paylaşılacağı veri

tabanları ya da dergilerin bilimsel yayın çağrı sayfaları gibi ulusal ya da uluslararası ölçekte platformlar incelenmelidir. Örnek olarak Emerald makale çağrı sayfası verilmektedir.

(Bkz.: <https://www.emeraldgrouppublishing.com/services/authors/calls-for-papers?id=9000>)

Acil Durum Planı ve Risk Değerlendirmesi

1- Acil Durum Planı ve Risk Değerlendirmesi kapsamında yapılacak ön hazırlıklar sayesinde öngörülen eylemin gerçekleşmesi durumunda etkisinin azaltılması mümkündür.

2- Üniversite genelinde ve kütüphaneler özelinde yükümlülükler açısından ele alınacak olursa, hazırlıkların başında öngörülen acil durumların belirlenmesi, önleyici ve sınırlayıcı tedbirlerin alınması, olumsuz etkilerden korunma amaçlı değerlendirmeler yapılması gerekmektedir. Bu amaçla, kütüphanelerde acil durumla mücadele ekipleri oluşturulmalı, gerekli donanım sağlanmalı ve personele eğitim verilmelidir.

T.C. Aile, Çalışma ve Sosyal Hizmetler Bakanlığı'nın İşyerlerinde Koronavirüse Karşı Alınması Gereken Önlemler Rehberi hazırlanmış olup linki aşağıdadır.

(Bkz.:https://www.ailevecalisma.gov.tr/media/41159/isyerlerinde_koronavirus_covid-19_karsi_alinan_onlemler.pdf)

3- Belirtildiği üzere, kütüphanede COVID-19 hazırlık ekibi kurulmalıdır. Bu çalışmalar iş sağlığı ve güvenliği kurulunun bulunduğu işyerlerinde kurul tarafından, diğer işyerlerinde ise işveren veya vekili koordinesinde, bulunması halinde işyeri hekimi, iş güvenliği uzmanı ve diğer sağlık personeli ile çalışan temsilcisi ve mümkünse ilk yardım eğitimi almış veya tecrübesi olan kişilerden oluşan ekip tarafından yürütülür.

4- Sağlık hizmeti sunan işyerlerinde, iş sağlığı ve güvenliği kurulu, bulunması halinde enfeksiyon kontrol komiteleri ile iş birliği içerisinde faaliyetlerini yürütür.

Hazırlık Ekibi;

- 1- Alınacak tedbirlerle ilgili çalışmalarını yürütmeli,
- 2- İşyerindeki hijyen ve temizlik konularında gerekli çalışmalarını yürütmeli,
- 3- Kurum içi ve kurum dışı iletişimi koordine etmeli,
- 4- Acil durum planını güncel tutmalıdır.

Pandemi hakkında bilgi toplama:

Pandemi sürecine ilişkin tüm gelişmeler düzenli olarak takip edilmelidir. Bu konuda takip edilebilecek kaynaklar tespit edilerek kütüphane WEB sayfasında kütüphane kullanıcılarına duyurulmalıdır. Erişilebilen kaynaklar aşağıdadır.

Ulusal kaynaklar:

T.C. Aile, Çalışma ve Sosyal Hizmetler Bakanlığı: Yeni koronavirüs salgını kapsamında iş sağlığı ve güvenliği profesyonellerinin işyerlerinde aldıracağı tedbirler ile alınması gereken önlemler konusunda gerekli bilgiler içerir.

Adres: <https://www.ailevecalisma.gov.tr/isggm/haberler/covid-19-web-sayfamiz-acildi/>

COVID-19:Yeni Koronavirüs Hastalığı: T.C. Sağlık Bakanlığı'nın COVID-19 ile ilgili oluşturduğu rehber olup, koronavirüs ile ilgili Türkçe resmi güncel veri ve bilgiler içerir.

Adres:

<https://covid19bilgi.saglik.gov.tr/tr>

COVID-19 Türkiye Web Portalı: T.C. Sanayi ve Teknoloji Bakanlığı ile TÜBİTAK işbirliğinde hazırlanan COVID-19 Türkiye Platform'u, COVID-19 ile ilgili Türkçe bilimsel kaynaklar, yararlı bilgiler ve güncel durum ile ilgili veriler sunar.

Adres:

<https://covid19.tubitak.gov.tr/>

Koronavirüs COVID-19 Dünya Haritası: Türkiye Cumhuriyeti Cumhurbaşkanlığı Dijital Dönüşüm Ofisi'nin COVID-19 dünya haritası, çeşitli ülkelerin COVID-19 ile ilgili tanı, iyileşen ve ölüm sayısı ile ilgili güncel veriler içerir.

Adres:

<https://corona.cbddo.gov.tr/>

Kimlik: Türk Klinik Mikrobiyoloji ve İnfeksiyon Hastalıkları Derneği'nin COVID-19 ile ilgili güncel haber ve araştırmalarını içerir.

Adres:

<https://www.klimik.org.tr/koronavirus/>

Uluslararası kaynaklar:

Dünya Sağlık Örgütü (DSÖ) Koronavirüs Hastalığı (COVID-19) Pandemisi:

Dünya Sağlık Örgütü (DSÖ) COVID-19 ile ilgili güncel veri ve haritaları, hızlı ve yararlı bilgiler, kamu bilgilendirmeleri, ulusal ve teknik rehberler, sağlık çalışanları ve kamu için çeşitli öneriler, güncellemeler vb. resmi bilgileri içerir.

Adres:

<https://www.who.int/emergencies/diseases/novel-coronavirus-2019>

Johns Hopkins Üniversitesi & Tıp Koronavirüs Kaynak Merkezi: Johns Hopkins Koronavirüs Kaynak Merkezi COVID-19 ile ilgili en son güncellemeleri, verileri, haritaları ve eğilimleri, görselleştirmeleri ve yararlı bilgi ile kaynakları sağlar.

Adres:

<https://coronavirus.jhu.edu/map.html>

ABD Hastalık Kontrol ve Önleme Merkezleri (CDC) Koronavirüs (COVID-19): Hastalık Kontrol ve Önleme Merkezleri (CDC) ilgili beş farklı dilde kamunun sağlığı ile yararlı bilgiler sağlar, güncel bilgilendirmeler yapar.

Adres:

<https://www.cdc.gov/coronavirus/2019-nCoV/index.html>

Avrupa Hastalık Önleme ve Kontrol Merkezi (ECDC) COVID-19: Avrupa Birliği (AB) bünyesinde olan Avrupa Hastalık Önleme ve Kontrol Merkezi (ECDC), Avrupa ülkelerindeki COVID-19 ile güncel durum verileri, çeşitli teknik raporlar, rehberler vb. gibi yararlı bilgi ve bilgi kaynakları sağlar, kamuyu güncel durum hakkında bilgilendirir.

Adres:

<https://www.ecdc.europa.eu/en/covid-19-pandemic>

Birleşik Devletler Ulusal Sağlık Enstitüleri (NIH) Koronavirüs (COVID-19):

Amerikan Ulusal Sağlık Enstitüleri (NIH) ve Ulusal Tıp Kütüphanesi (NLM) koronavirüs hakkında en son araştırma bilgileri sağlar.

Adres: <https://www.nih.gov/health-information/coronavirus>

IMF ve COVID-19 (KORONAVİRÜS): Uluslararası Para Fonu (IMF) COVID-19 pandemisinin yarattığı global belirsizliğe ilişkin ekonomik ve finansal saptamalar üzerinde çalışır, üye ülkeleri desteklemek için çeşitli bilgiler ve kaynaklar sağlar.

Adres: <https://www.imf.org/en/Topics/imf-and-covid19>

Kanada Hastalık Önleme ve Kontrol Merkezi (IPAC) Koronavirüs (COVID-19): Kanada'nın bir kamu sağlığı kurumu olan Hastalık Önleme ve Kontrol Merkezi (IPAC) Kanada'daki ve dünyadaki COVID-19 durumu ile ilgili veriler, haritalar ve çeşitli yararlı bilgiler sağlar.

Adres: <https://ipac-canada.org/coronavirus-resources.php>

OECD Koronavirüs (COVID-19) ile Mücadele: Ekonomik Kalkınma ve İş birliği Örgütü (OECD), koronavirüs pandemisinin yaşamlarımız ve toplumlarımız üzerindeki etkileri ile mücadele eder ve sağlık sistemlerimizi güçlendirmeyi, işlerimizi güvence altına almamızı, işlerimizi ve eğitimimizi sürdürmemizi ve finansal piyasaları ve ekonomileri dengelememizi sağlamak üzere çözümler üretir.

Adres: <http://www.oecd.org/coronavirus/en/>

Verilerle Dünyamız Koronavirüs Hastalığı (COVID-19) – İstatistikler ve Araştırmalar: Oxford Martin Küresel Kalkınma Programı, Oxford Üniversitesi ve Küresel Değişim Veri

Laboratuvarı (GCDL) ortak bir proje web sayfası olan Verilerle Dünyamız (Our World in Data), koronavirüs hastalığına karşı ilerleme sağlamak için günlük olarak güncellenen bir araştırma ve veri bankasıdır.

Adres: <https://ourworldindata.org/coronavirus>

UNESCO COVID-19 Karşılığı: Dünyadaki eğitim kurumlarını geçici olarak kapanmak durumunda kaldığı için kapanan okulları ve eğitimi haritalıyor, eğitim, bilim ve bilgi 9 yoluyla küresel dayanışmayı teşvik ederek COVID-19 sürecinde ülkeleri, kültürü ve mirası destekler.

Adres: <https://en.unesco.org/covid19>

Diğer rehberler: Hazırlanan bu rehberde de kaynak olarak yararlanılan rehberler şunlardır: o CLiC – Colorado Kütüphane Konsorsiyumu Hizmete Dönüş: Kütüphaneler ve COVID-19: Eyalet çapında “evde kalma” halk sağlığı düzeninin kaldırılmasıyla birlikte, birçok kütüphane COVID-19 salgını sonrasında hizmete geri dönüş planlamaya başladı. CLiC’nin rehberleri iki tanedir: “Hizmete Dönen Kütüphaneler ve COVID-19” ve “İnsan Kaynakları Soru-Cevap: Kütüphaneler ve COVID-19”dur.

Adres:

<https://www.clicweb.org/returning-to-service-libraries-and-covid-19/>

IFLA- COVID-19 ve Küresel Anlamda Kütüphaneler: Pandemiye karşı kütüphaneler için temel kaynakların yer aldığı rehberde, COVID-19 ve pandemi hakkında bilgiler, kütüphanelerin kapanması, kısıtlamaların farklı açılardan yönetimi, evde ve işyerinde güvenli ortamı sağlamak, kütüphane materyallerinin pandemi açısından ele alınması, kütüphanelerin yeniden açılması, dernekler, ulusal kütüphaneler ve kütüphane işbirlikçileri ile ortak çalışmalar, devam eden çalışmalar ve IFLA etkinlikleri hakkında bilgiler bulunmaktadır.

Adres: <https://www.ifla.org/covid-19-and-libraries#reopening>

ALA–Salgına Hazırlık: Pandemi hakkında genel bilgiler, kütüphanelere özgü politika önerileri ve pandemi eğitimi, önlenmesi ve hazırlanması ile ilgili daha evrensel kaynaklar bulunmaktadır.

Adres: <http://www.ala.org/tools/atoz/pandemic-preparedness>

İş Sağlığı ve Güvenliği İdaresi / Occupational Safety and Health Administration (OSHA)– İş Yerleri İçin COVID-19 Rehberi: İşverenlerin başvurabileceği bazı güvenlik ve sağlık standartları hakkında bilgiler bulunmaktadır.

Adres: <https://www.osha.gov/Publications/OSHA3990.pdf>

UNESCO-Resources for Documentary Heritage Professionals

Adres: <https://en.unesco.org/covid19/communicationinformationresponse/documentaryheritage>

ALIA / Australian libraries responding to COVID-19

Adres: <https://www.alia.org.au/australian-libraries-responding-covid-19>

Bu kaynaklara ek olarak aşağıdaki yayınların incelenmesi de önerilmektedir:

How to Sanitize Collections in a Pandemic: Conservators weigh in on the mysteries of materials handling during COVID-19

Adres: <https://americanlibrariesmagazine.org/blogs/the-scoop/how-to-sanitize-collections-covid-19/>

Cleaning and Disinfection for Community Facilities: Interim Recommendations for U.S. Community Facilities with Suspected/Confirmed Coronavirus Disease 2019 (COVID-19)

Adres: <https://www.cdc.gov/coronavirus/2019-ncov/prevent-getting-sick/cleaning-disinfection.html>

Communities, Schools, Workplaces, and Events: Guidance for Where You Live, Work, Learn, Pray, and Play

Adres:

<https://www.cdc.gov/coronavirus/2019-ncov/community/index.html>

NJ State Library - COVID-19 Pandemic Resources and Plans for Library Reopening

Adres:

<https://www.njstatelib.org/covid-19-pandemic-resources-and-plans-for-library-reopening/>

C.5.1.10.5- “KÜTÜPHANE İLE BULUŞMA TOPLANTILARI”

Üniversitemiz akademik personeli ile öğrencilerinin eğitim-öğretim, kültürel ve sosyal faaliyetleri ile akademik çalışmaları için gerek duydukları basılı ve elektronik bilgiyi en hızlı bir şekilde temin ederek kullanıcılarına sunmak amacıyla yapmış olduğu faaliyetleri ve çıktılarını akademik personel ile paylaşmak amacıyla tüm akademik birimlerimizin yönetici ve personeli ile 27 Temmuz ile 10 Ağustos 2020 tarihleri arasında “Microsoft Teams” programı üzerinden online olarak aşağıda belirlenen program dahilinde “Kütüphane ile Buluşma” toplantıları gerçekleştirilmiştir.

Tablo: 22-Kütüphane Buluşma Toplantıları Takvimi

SIRA NO	AKADEMİK BİRİM ADI	TOPLANTI TARİH	SAAT
1	Fen Edebiyat Fak.	27.07.2020	10.30-11.30
2	İktisadi ve İdari Bilimler Fak.	28.07.2020	14.00-15.00
3	İletişim Fak.	29.07.2020	14.00-15.00
4	Mühendislik ve Mim. Fak.	4.08.2020	14.00-15.00
5	TIP Fak.-Sağlık Bilimleri Yüksekokulu	5.08.2020	14.00-15.00
6	MYO	7.08.2020	14.00-15.00
7	Güzel Sanatlar Fak.- Yabancı Diller Yüksekokulu	10.08.2020	14.00-15.00

Gerçekleştirilen toplantılar her bir akademik birim için ayrı günlerde planlanmış ve akademik birimin kütüphane faaliyetlerinin çıktıları akademik birimin yönetici ve personeli ile paylaşılmıştır.

Her bir toplantıya Rektör Yardımcısı Sayın Prof. Dr. Ergül Berber'in açış konuşması ile başlamış olup ardından Kütüphane ve Dokümantasyon Daire Başkanı Ender Bilar sunumunu gerçekleştirmiştir. Yapılan sunumda, Daire Başkanlığının kütüphane kullanıcılarına üç yerleşkede verdiği hizmetler ile online olarak sunulan interaktif kütüphanecilik hizmetleri uygulamalı olarak anlatılmış ve hizmetlerin çıktıları paylaşılmıştır.

Her sunum sonunda akademik birimin yöneticisi ve personelinin öneri ve istekleri alınarak değerlendirilmesi yapılmıştır.

Gerçekleştirilen her toplantıya Rektör Yardımcısı Sayın Prof. Dr. Ergül BERBER ile Kütüphane ve Dokümantasyon Daire Başkanlığından Daire Başkanı Ender Bilar, Daire Başkan Yardımcısı Melda Demirdelen ile uzman yardımcısı Deren Bilgiç katılım göstermiştir.

Akademik birimlere göre toplantı tutanakları aşağıda sunulmuştur.

AKADEMİK BİRİMİN ADI : FEN-EDEBİYAT FAKÜLTESİ

TOPLANTI TARİH VE SAATI : 27 Temmuz 2020, Pazartesi, Saat:10.30-11.30

TOPLANTI KATILIM SAYISI : 22

Toplantı Rektör Yardımcısı Sayın Prof. Dr. Ergül BERBER'in açış konuşması ile başlamış, toplantının amacı belirtilmiştir. Daha sonra Daire Başkanı toplantı ile ilgili sunumunu gerçekleştirmiştir. Sunum bitiminde öneri ve istekler bölümüne geçilmiştir.

Bu bölüm de, Dekan başta olmak üzere, Akademik personelden Bülent Ayanlar, Ali Taşkiran, Hayati Tüfekçi, Yelda Kudu, kütüphaneden beklenti ve önerileri ile memnuniyetlerini ifade etmişlerdir. Aşağıdaki soruları sormuşlar ve daire başkanı tarafından gerekli açıklamalar yapılmıştır. Özellikle öğrencilerin kütüphane kullanımının artırılması için, öğrencilerin araştırma yapmaya yönlendirilmesi, koleksiyonun nitelikli olarak artırılması için akademisyenlerin önemli paydaşımız olduğu daire başkanı tarafından açıklanmıştır.

1- Fakültelerin ve akademik personelin dergi ve kitap yayınları konusunda kütüphane destek olabilir mi?

2- Açık erişim yağmacı dergiler konusunda (Predatory Open Access Journals) yapılmış olan bir liste çalışması bulunuyor bu web sayfasının kütüphane web sitemize konulabilir mi?

3- Açık erişim Akademik arşivimizdeki yayınlar nasıl sağlanmaktadır?

4- Öğrencilerin kütüphane kullanımını nasıl arttırabiliriz?

Daire Başkanı Ender Bilar, akademik personel tarafından yayın aşamasına getirilen akademik çalışmaların üniversitemiz yayınları altında gerçekleştirildiğini ve bu konu ile ilgili yayınlanacak kitap ve dergi ile ilgili bilgilerin Rektörlük Makamına veya mail ile bildirmeleri halinde yürütülecek süreç ile kitabın kültür hayatımıza kazandırılacağı bildirildi.

Yağmacı dergiler ile ilgili olarak özellikle Ulakbim kapsamında abone olunan MENDELEY programı'nın akademik makale yazımı konusunda yardımcı olabileceği ve bu konular ile ilgili olarak da her eğitim-öğretim döneminde seminerlerin yapıldığını belirtti. Arel Açık Erişim sistemi ile ilgili de bilgi verdi. Öğrencilerin kütüphane kullanımı için eğitim-öğretim dönemi içinde muhakkak bir bilgi okur-yazar eğitimlerinin verilmesi gerekliliği bildirildi.

Toplantı sonunda Dekan Prof.Dr.Muhammet YELTEN, toplantının çok yararlı olduğunu. 2020-2021 eğitim-öğretim başlangıcında muhakkak akademik personel ile tekrar bir programın yapılacağını belirterek program sonlandı.

AKADEMİK BİRİMİN ADI : İKTİSADİ VE İDARİ BİLİMLER FAKÜLTESİ

TOPLANTI TARİH VE SAATİ : 28 Temmuz 2020, Salı, Saat:14.00-15.00

TOPLANTI KATILIM SAYISI : 22

Rektör yardımcısı Sayın Prof. Dr. Ergül BERBER'in açış konuşması ile toplantı başladı. Daire Başkanı Ender Bilar, hazırlamış olduğu sunumunu akademik personel ile paylaşmasının ardından öneri ve istekler bölümüne geçildi. Bu bölümde, Dr. Öğr. Üyesi Selma Şekercioğlu, kütüphane koleksiyonunun kendi bölümleri için yetersiz olduğunu ve iki yıldır kitap talebinde bulunmalarına rağmen kitapların çoğunun satın alınmadığını (12 kitap istediğini sadece 1 tanesinin alındığı) belirtti. Ayrıca, Turnitin intihal programının kullanımı ile ilgili ve Avcı/yırtıcı dergiler için veritabanı talebinde bulundu.

Daire Başkanı Ender Bilar, kitap satın alımlarında izlenen süreci ve satın alma sürecinde talep edilen yayınların baskılarının tükenmesi ve diğer sebeplerden kaynaklanan olumsuzlukları paylaştı. Daha sonra ilgili hocamıza mail ile gerekli bilgiler detaylı verildi.

Toplantıda başka sorusu olan olmadığından toplantı sonlandırıldı.

AKADEMİK BİRİMİN ADI : İLETİŞİM FAKÜLTESİ

TOPLANTI TARİH VE SAATİ : 29 Temmuz 2020, Çarşamba, Saat:14.00-15.00

TOPLANTI KATILIM SAYISI : 12

Hazırlanan program gereği İletişim Fakültesi ile gerçekleştirilen bugünkü toplantıya da Rektör Yardımcısı Sayın Prof. Dr. Ergül BERBER'in açış konuşması ile toplantı başladı. Daire

Başkanı Ender Bilar, toplantı ile ilgili hazırladığı sunumu akademisyenler ile paylaştı. Sunum sonunda öneri ve istekler bölümüne geçildi.

Bu bölümde, Öğr. Gör. Emre Ahmet Seçmen; öğrencilerin yabancı kaynakları dil problemi nedeniyle kullanmadıklarını belirtti. Doç. Dr. Murat Mengü; Pandemi döneminde veri tabanlarından oldukça faydalandığını belirtti. Özellikle son sınıf öğrencileri için kütüphane bilgilendirmesi yapılmasının faydalı olacağını söyledi.

Dr. Öğr. Üyesi Hatice Burcu Önder’de, Kütüphaneden faydalandığını belirtti. Öğrencilerin araştırma kültürünü geliştirme konusunda biraz daha yönlendirme yapılması gerektiğini belirtti. Birçok makaleyi bulabildiğini, başka kanallardan bulamadıklarına da erişme şansı olduğunu belirtti.

Toplantıya katılan Hatice Burcu ÖNDER ile Duygu KOTAN TÜRKDEN kütüphaneden çok faydalandıklarını, birçok makaleyi bulabildiklerini ve öğrencilerimize araştırma kültürünü geliştirme konusunda biraz daha yönlendirme yapmaları gerektiğini bildirdiler.

Toplantıya katılan fakülte dekanı sayın Prof. Dr. Selahattin GANİZ’de toplantının çok faydalı olduğunu akademik personel ve öğrencilere kütüphane kullanımına yönelik eğitim seminerlerinin yapılmasının gerektiği konusunda görüş birliğinde olduğunu bildirdi.

Daire Başkanı Ender Bilar da, bilgi okur-yazar eğitimlerinin önemini ve akademik personel ile yapılan bu toplantıların yeni dönemde de tekrarlanması ve öğrencilerle de yapılmasının yararlı olacağını belirterek toplantı sonlandı.

AKADEMİK BİRİMİN ADI : MİMARLIK-MÜHENDİSLİK FAKÜLTESİ

TOPLANTI TARİH VE SAATİ : 04 AĞUSTOS 2020, Salı, Saat:14.00-15.00

TOPLANTI KATILIM SAYISI : 17

Toplantı Rektör Yardımcısı Sayın Prof.Dr.Ergül BERBER açış konuşmasıyla başladı. Daire Başkanı Ender Bilar hazırlamış olduğu sunumu akademik personel ile paylaştı. Sunum sonunda öneri ve istekler bölümüne geçildi. Bu bölümde Fakülte Dekanı Sayın Prof.Dr. Onur Osman; e-book kullanımı konusunda ne tür destekler verilebilir ?, Açık erişim yayınların paylaşılması telif hakkı konusunda sıkıntı yaratmaz mı?, Yükseköğretime giriş dersi kapsamında kütüphane semineri dersi verilebilir şeklinde bir öneride bulunmuştur.

Daire başkanı konular ile ilgili bilgiler verdikten sonra Dekanında tavsiye ettiği, “Yükseköğretime giriş dersi kapsamında kütüphane semineri”nin muhakkak verilmesinin çok yararlı olacağını bildirdi. Başka görüş ve öneri olmayınca toplantı iyi dileklerle sonlandırıldı.

**AKADEMİK BİRİMİN ADI : TIP FAKÜLTESİ, SAĞLIK BİLİMLERİ
YÜKSEKOKULU**

**TOPLANTI TARİH VE SAATİ : 05 AĞUSTOS 2020, Çarşamba,
Saat:14.00-15.00**

TOPLANTI KATILIM SAYISI : 11

Toplantı Daire Başkanı Ender Bilar'ın toplantının amacına ilişkin bilgilendirmesiyle başladı. Ardından hazırlamış olduğu sunum akademik personele anlatıldı. Sunum sonunda öneri ve istekler bölümüne geçildi. Toplantıya katılan akademisyenler görüş ve önerileri olmadığından toplantı iyi dileklerle sonlandırıldı.

AKADEMİK BİRİMİN ADI : MESLEK YÜKSEKOKULU

**TOPLANTI TARİH VE SAATİ : 07 AĞUSTOS 2020, Perşembe,
Saat:14.00-15.00**

TOPLANTI KATILIM SAYISI : 15

Toplantı Rektör yardımcısı sayın Prof. Dr. Ergül BERBER'in açış konuşması ile başladı. Toplantının amacına yönelik bilgilendirmesinin ardından Daire Başkanı Ender Bilar, hazırlamış olduğu sunumu toplantıya katılan akademik personele sundu. Sunum ardından öneri ve istekler bölümüne geçildi. Bu bölümde akademik personelden herhangi bir öneri ve istek gelmedi. Toplantıya katılan, Elanur Güner, Aslı Mert ve Berkay Bulgurlu teşekkürlerini ilettiler. Başka görüş ve öneri olmadığından toplantı sonlandı.

**AKADEMİK BİRİMİN ADI : GÜZEL SANATLAR FAKÜLTESİ-
YABANCI DİLLER YÜKSEKOKULU**

TOPLANTI TARİH VE SAATİ : 10 AĞUSTOS 2020, Pazartesi, Saat:11.00-12.00

TOPLANTI KATILIM SAYISI : 23

Toplantı yine Rektör Yardımcısı Sayın Prof. Dr. Ergül BERBER'in toplantının amacına yönelik bilgilendirme konuşmasının ardından Daire Başkanı Ender Bilar, hazırlamış olduğu sunumu toplantıya katılan akademik personele aktardı. Sunum sonunda öneri ve istekler bölümüne geçildi. Bu bölümde; Öğr. Gör. Nural Yemişçi, Memnuniyet anketini tekrar yürürlüğe koyup uygulanabilir mi diye soru yöneltti. Öğr. Gör. Şuhay Nakipoğlu; Sene başında öğrencilere kütüphane ile ilgili bilgi verilmesinin faydalı olacağını belirtti. Dr. Öğr. Üyesi Şeyda Üstünipek; kütüphane hizmetlerinden ve kütüphane personelinden oldukça memnun olduğunu dile getirdi. Toplantıya mesaj göndererek görüşlerini dile getiren; Nurten Soğuksu,

Yabancı Diller ankete katılmamıştır denildi ancak anketi tamamladım. Dolayısıyla sistemsel bir hata var diye düşünüyorum!, Simge Yücel Dinç’de, Hocam teşekkür ederiz. Ergül Hocam, okuldaki bilgisayarlarımızda ses ve görüntü bağlantısı olmadığı için maalesef sözlü teşekkür edemiyoruz. Çetin BAYKAR, verdiğiniz bilgiler için çok teşekkür ederim. Şuhay NAKİPOĞLU Çok teşekkürler ..Bilmediğim şeyleri bu toplantıda öğrenmiş oldum böylelikle. Öğrencilerimi bu konularda daha fazla teşvik edeceğim kütüphaneyi kullanma konularında .., Esra ERGÜN Çok teşekkürler detaylar ve desteğiniz için., Bahar ÜZÜMCÜ İlginize teşekkür ederim. Herkese iyi günler dilerim. Temennilerinde bulundular.

Rektör Yardımcısı BERBER, anketlere katılımın çok az olduğunu belirtti. Daire Başkanı Bilar da, anketi tekrar uygulamaya koymanın imkânsız olduğunu ama her yılsonu düzenlenen anket sonuçlarının başkanlığımızın hizmet kalitesini ölçme ve stratejiler belirlememizde önemli bir çıktı olduğunu söyledi. Anket formunu doldurduğu halde sistemde gözükmemesi konusunda da Bilar, kaydet butonuna basılmamış veya o anda internet bağlantısında kesilme olduğundan sisteme işlenmemiş olabileceğini söyledi. Başka görüş ve öneri olmadığından toplantı sonlandı.

C.5.11-İTERAKTİF ORTAMDA SUNULAN HİZMETLER

C.5.11.1- Online Veri tabanları:

Güncel bilgiye hızlı erişimin büyük önem taşıdığı günümüzde, abone olunan online veri tabanları aracılığıyla üniversitemiz öğretim elemanları ve öğrencileri binlerce bilimsel dergiye full-text ulaşabilmektedirler. Ayrıca, kullanıcılar deneme erişimi sağlanan veri tabanlarından da yararlanmaktadır.

C.5.11.2- Deneme Erişime Açılan Online Veri tabanları:

Üniversitemiz akademik personeli ile öğrencilerin eğitim-öğretim faaliyetlerinde kaynak teşkil edecek elektronik kaynaklardan yararlanabilmesi amacıyla abone olunan veri tabanları dışında değişik firmaların ve yayınevlerinin veri tabanlarını deneme erişimine açılmaktadır. Deneme erişime açılan veri tabanları ile ilgili duyurular, tüm kullanıcılarımıza e-mail ve sms ile gönderilmektedir. Akademik birimlerden gelecek olan geri bildirimler doğrultusunda deneme erişimde sağlanan erişim bilgileri de değerlendirilerek yeni yılda veritabanının abone olup olunmayacağı konusunda bütçe imkânları çerçevesinde değerlendirilmektedir.

Bu eğitim-öğretim döneminde deneme erişimine açılan 28 veritabanının isimleri ve erişim süreleri aşağıda tablo 23’de gösterilmektedir.

Tablo:23-Deneme Erişime Açılan Veri tabanları Listesi

SIRA NO	VERİTABANI ADI	ERİŞİM BİTİŞ TARİHİ
1	Quertle-Qinsight Database-	31.10.2019
2	CINAHL Complete	1.12.2019
3	Art & Architecture Source Veritabanı	1.12.2019
4	Engineering Source Database	1.12.2019
5	Avery Index to Architectural Periodicals Database	1.12.2019
6	Communication Source Database	1.12.2019
7	Political Science Complete Database	1.12.2019
8	İntihal.net Veritabanı	31.12.2019
9	De Gruyter E-Journal Database	31.12.2019
10	PsycTHERAPY	21.02.2020
11	Akademik TV Video Database	6.04.2020
12	İdealonline Veritabanı	30.04.2020
13	Sayısal Kitap Veritabanı	20.05.2020
14	Turcademy Türkçe Kitap Platformu	31.05.2020
15	Asos İndeks	31.05.2020
16	SOBİAD Atıf Dizini	31.05.2020
17	Felsefe (Philosophy Documentation Center – PDC) veritabanı	7.06.2020
18	IEEE eLearning Library	30.06.2020
19	De Gruyter E-Journal Database	30.06.2020
20	CINAHL Complete	1.07.2020
21	Engineering Source Database	1.07.2020
22	E-Book University Press Collection	1.07.2020
23	Hukuk Türk Veritabanı	31.07.2020
24	Statista	31.07.2020
25	Legal Online Veritabanı	31.08.2020
26	Legalbank Hukuk Veritabanı	31.08.2020
27	IBM Micromedex DRUGDEX	4.09.2020
28	Medline Complete	31.12.2019

C.5.11.3. KAMPÜS DIŞI ERİŞİM

Üniversitemiz öğretim elemanları ile öğrencilerimizin abone olduğumuz veri tabanları aracılığıyla elektronik kitap ve dergiye üniversite yerleşkeleri dışında da erişmelerini sağlamak amacıyla yürüttüğümüz bir hizmettir. Kurmuş olduğumuz sistem aracılığıyla abone olunan veri tabanlarına 7/24 saat erişme imkânı sağlanmaktadır. Bu dönem içinde abone olduğumuz veri tabanlarından yararlanma istatistikleri tablo 24’de yer almaktadır.

Tablo:24- EKUAL ve ANKOS Kapsamında Abone Olunan Veri tabanları Kullanım Verileri

Veritabanı Adı	Tam metin makale indirme sayısı	E-Kitap görüntüleme sayısı/indirme sayısı	Sağlanma Durumu
SCIENCEDIRECT	17694	***	EKUAL
EMERALD	596	***	EKUAL
JSTOR	3767	141	EKUAL
OVID	261	***	EKUAL
PROQUEST	1529	***	EKUAL
WILEY	2788	***	EKUAL
TAYLOR&FRANCIS	4490	***	EKUAL
SPRINGERLINK	5492	***	EKUAL
SPRINGER NATURE	498	***	EKUAL
IEEE	1024	***	EKUAL
EBSCO EBOOKS	***	956	ANKOS SATIN
HİPERKİTAP	***	985	ANKOS SATIN
OXFORD JOURNALS	417	***	ANKOS SATIN
CAMBRIDGE	122	1	ANKOS SATIN
BRIDGEMAN EDUCATION	36	***	ANKOS SATIN
EBSCO Discovery Service (EDS arayüz kullanımı)	Toplam Arama 2.658.536	Görüntüleme ve indirme 25.677	ANKOS SATIN
EBSCOHOST	703.409	8998	EKUAL
WEBOFSCIENCE	11744	***	EKUAL
SCOPUS	825	***	EKUAL
Toplam Veritabanı Kullanımı	754.692	11.081	
Toplam EDS Kullanımı	2.702.076	26.495	

C.5.12- 7/24 SAAT KÜTÜPHANE HİZMETİ

Üniversitemiz öğretim elemanları ve öğrencilerinin 7/24 saat bilgi ihtiyacını karşılamak amacıyla interaktif kütüphanecilik hizmetleri yürütülmektedir. Üniversitemiz bütçesinden ANKOS kapsamında satın alınan ve EKUAL kapsamında abone olunan veri tabanları aracılığıyla kullanıcılarımız yaklaşık 268.146 e-kitap ile 50.648 e-dergiye ulaşabilmektedir. Hiperkitap aracılığıyla da 22.000 Türkçe e-kitaba erişim sağlanabilmektedir.

Bu bağlamda cep uygulamaları aracılığıyla da kullanıcılarımıza kütüphanecilik hizmetleri verilebilmektedir.

2019-2020 eğitim-öğretim döneminde merkez kütüphanenin 24 saat hizmet verebilmesi için ayrı bir salonda düzenlenme yapılması için çalışmalar yürütülmüş olup 66 m² bir salon kendi kitabı ile çalışma salonu olarak oluşturulmuş ve 24 adet bilgisayar konularak kullanıcıların bilgisayar ve internet hizmetlerinden yararlanmaları gerçekleştirilmiştir.

Aynı şekilde sefaköy yerleşkesinde yer alan B Blok Kat: 4'de 140 m² kapalı alanı olan ve 44 kişi kapasiteli bir okuma salonu oluşturulmuştur.

C.5.13- AREL AKADEMİK AÇIK ARŞIV SİSTEMİ

Üniversitemiz akademisyenleri tarafından üretilen bilgilerin ulusal ve uluslararası düzeyde daha geniş topluluklara ulaşmasını desteklemek amacıyla Kütüphane Daire Başkanlığı tarafından yaşama geçirilen “Arel Akademik Arşiv”, İstanbul Arel Üniversitesi öğretim elemanlarına ait bilimsel eserlerin arşivlendiği ve telif hakları uyarınca tüm dünyanın erişimine sunulduğu bir platformdur.

2013 yılında kurulmuş olan bu sistemin Ağustos 2018 tarihinde Handle üyeliği yapılmış olup uluslararası harmanlama ve listeleme sistemlerinin tamamına üyeliği gerçekleştirilmiştir. (TAA, OAI, BASE, OpenDOAR, OpenAire, ROAR, ROARMap,). En son Şubat 2019 tarihinden itibaren de “Türkiye Akademik Arşivi” sisteminde taranmaya başlamıştır. Sistemin ulusal ve uluslararası açık arşiv sistemleri üzerinden taranıyor oluşu, üniversitemiz akademisyenlerinin üretmiş olduğu akademik çalışmalarının daha çok araştırmacıya ulaşmasına, yayınlarının atıf almasına ve görünürlüklerinin artmasına destek olmaktadır.

Arel Akademik Açık Arşiv Sisteminde eğitim-öğretim sonu itibariyle akademik birim ve bölümlerine göre kayıtlı veri sayısı 1.823’dir. Akademik birimlere göre dağılımı tablo 25’de yer almaktadır.

Üniversitemiz akademik açık arşiv sisteminin “Google Analiz” tanımlamaları 24 Haziran 2019 günü yapılmıştır. Bu tarihten veriler Google analiz platformu üzerinde tutulmaya başlamış olup 31 Ağustos 2020 tarihine kadar sisteme erişim ile ilgili bilgiler tablo 26’de çıkartılmıştır. Tablo incelendiğinde görüleceği gibi 24 Haziran 2019 tarihinden tutulan analiz verileri incelendiğinde 31 Ağustos 2019 tarihine kadarki süre içinde sistemden 16.236 kullanıcı 113 ülkeden yararlanarak 12.425 veri indirmiştir. 2019-2020 eğitim-öğretim dönemi içinde ise kullanıcı sayısı 60.600’e ulaşırken, 51.719 veri indirilmiştir. 31.08.2020 tarihine kadar 76.539 kullanıcı 147 ülkeden sisteme girerek toplamda 64.144 veri indirmiştir.

Tablo 25- Akademik Birim ve Bölümlere Göre Yayın Sayıları

AÇIK ERİŞİM SİSTEMİ YAYIN SAYILARI	
FAKÜLTE/BÖLÜMLER	YAYIN SAYILARI
Lisansüstü Eğitim Enstitüsü /	23
Fen Bilimleri Öğrenci Yayınları	4
Yüksek Lisans Tezleri / Master's Theses	19
Lisansüstü Eğitim Enstitüsü /	524
Doktora Tezleri / PhD Dissertations	37
Sosyal Bilimler Öğrenci Yayınları	10
Yüksek Lisans Tezleri / Master's Theses	477

Fen Edebiyat Fakültesi	269
Matematik-Bilgisayar Bölümü / Department of Mathematics and Computer Science	48
Moleküler Biyoloji ve Genetik Bölümü / Department of Molecular Biology and Genetics	32
Mütercim Tercümanlık Bölümü / Department of Translation and Interpreting	11
Psikoloji Bölümü / Department of Psychology	108
Sosyoloji Bölümü / Department of Sociology	22
Türk Dili ve Edebiyatı Bölümü / Department of Turkish Language and Literature	48
Güzel Sanatlar Fakültesi	5
Grafik Tasarım Bölümü / Department of Graphic Design	3
Moda ve Tekstil Tasarımı Bölümü / Department of Fashion and Textile Design	2
İktisadi ve İdari Bilimler Fakültesi	163
İşletme Bölümü / Department of Business Administration	70
Siyaset Bilimi ve Kamu Yönetimi Bölümü / Department of Political Science and Public Administration	35
Turizm ve Otel İşletmeciliği / Department of Tourism and Hotel Management	1
Uluslararası İlişkiler Bölümü / Department of International Relations	38
Uluslararası Ticaret ve Finans Bölümü / Department of International Trade and Finance	19
İletişim Fakültesi	65
Gazetecilik Bölümü / Department of Journalism	16
Görsel İletişim Tasarımı Bölümü / Department of Visual Communication Design	14
Halkla İlişkiler ve Reklamcılık Bölümü / Department of Public Relations and Advertising	9
Medya ve İletişim Sistemleri Bölümü / Department of Media and Communication Systems	4
Radyo, Televizyon ve Sinema Bölümü / Department of Radio, Cinema and Television	22
Mühendislik ve Mimarlık Fakültesi	394
Bilgisayar Mühendisliği Bölümü / Department of Computer Engineering	43
Biyomedikal Mühendisliği / Department of Biomedical Engineering	67
Elektrik-Elektronik Mühendisliği Bölümü / Department of Electrical and Electronics Engineering	205
Endüstri Mühendisliği Bölümü / Department of Industrial Engineering	28
Endüstri Ürünleri Tasarımı Bölümü / Department of Industrial Product Design	2
İnşaat Mühendisliği Bölümü / Department of Civil Engineering	15
İç Mimarlık Bölümü / Department of Interior Architecture	1
Makina Mühendisliği Bölümü / Department of Mechanical Engineering	16
Mimarlık Bölümü / Department of Architecture	17
Meslek Yüksekokulu	172
Anestezi Programı / Anaesthesia Programme	1
Aşçılık Programı / Culinary	2
Basım ve Yayın Teknolojileri Programı / Printing and Publishing Technologies	5
Bilgisayar Programcılığı Programı / Computer Programming	11
Dış Ticaret Programı / International Trade	3
Elektrik Programı / Electric Programme	12
Elektrik Teknolojisi Programı / Electronic Technologies Programme	1
Emlak ve Emlak Yönetimi Programı / Real Estate and Property Management Programme	1
Fizyoterapi Programı / Physiotherapy Programme	1
Grafik Tasarım Programı / Graphic Design Programme	1
Halkla İlişkiler ve Tanıtım Programı / Public Relations and Publicity	5
İş Sağlığı ve İş Güvenliği Programı / Occupational Health and Safety Programme	2
İşletme Yönetimi Programı / Business Administration	4
Makine Programı / Machinery Programme	1

Moda Tasarımı Programı / Fashion Design	1
Optisyenlik Programı / Opticianry	101
Radyo ve Televizyon Programcılığı Programı / Radio and Television Programming Programme	1
Sağlık Kurumları İşletmeciliği Programı / Health Care Management	6
Sivil Hava Ulaştırma İşletmeciliği / Civil Aviation Management Programme	2
Sivil Havacılık Kabin Hizmetleri Programı / Civil Aviation Cabinet Services Programme	1
Tıbbi Görüntüleme Teknikleri Programı / Medical Imaging Techniques	2
Tıbbi Laboratuvar Teknikleri Programı / Medical Laboratory Techniques Programme	1
Turist Rehberliği Programı / Tourist Guidance Programme	3
Turizm ve Otel İşletmeciliği Programı / Tourism and Hotel Management	2
Uçak Teknolojisi Programı / Aircraft Technology Programme	2
Sağlık Bilimleri Yüksekokulu	97
Beslenme ve Diyetetik Bölümü / Department of Nutrition and Dietetic	28
Fizyoterapi ve Rehabilitasyon Bölümü / Department of Physiotherapy and Rehabilitation	22
Hemşirelik Bölümü / Department of Nursing	18
Sağlık Yönetimi Bölümü / Department of Health Management	2
Sosyal Hizmetler Bölümü / Department of Social Services	11
Çocuk Gelişimi Bölümü / Department of Child Development	16
Uygulamalı Bilimler Yüksekokulu	85
Bankacılık ve Finans Bölümü / Department of Banking and Finance	15
Gayrimenkul ve Varlık Değerleme Bölümü / Department of Property and Asset Valuation	9
Muhasebe Bilgi Sistemleri Bölümü / Department of Accounting Information Systems	34
Turizm ve Otelcilik Bölümü / Department of Tourism and Hotel Management	25
Uluslararası Lojistik ve Taşımacılık Bölümü / Department of international Logistics and Transportation	2
Yabancı Diller Yüksekokulu	3
AreIPOTKAM	10
İstanbul Arel Üniversitesi Sağlık Bilimleri Yaşam Dergisi	13
TOPLAM YAYIN SAYISI 1823	

Tablo:26 Arel Akademik Açık Arşiv Erişim Verileri

Sıra No	Tarih Aralığı	Kullanıcı Sayısı	Açılan Oturum Sayısı	Veri İndirme Sayısı	Erişim Sağlanan Ülke Sayısı
1	24.06.2019-31.008 2019	16.236	16.756	12.425	113
2	01.09.2019-31.08.2020	60.600	62.405	51.719	140
3	TOPLAM	76.539	79.161	64.144	147

C.5.13- KÜTÜPHANE VE DOKÜMANTASYON DAİRE BAŞKANLIĞI MERKEZ VE ŞUBE KÜTÜPHANELERİNİN VARLIK DEĞERİ ÇALIŞMALARI

Daire Başkanlığımız bünyesinde yer alan merkez ve şube kütüphaneleri koleksiyonlarında kayıtlı bulunan materyallerin bazılarında fiyat bilgisinin olmaması nedeniyle bir çalışma başlatılmıştır. Bu çalışma kapsamında bir komisyon oluşturulmuş olup komisyon eliyle fiyat

bilgisi olmayan materyallerin fiyat bilgisi sisteme eklenerek kütüphanenin varlık değerinin çıkartılması hedeflenmiştir. Çalışma Ağustos 2020 ayı içinde başlatılmış olup halen devam etmektedir. Bu çalışma sonunda 4.061 materyalin fiyat bilgisi eklenmiş olacaktır.

C.5.14- MERKEZ VE ŞUBE KÜTÜPHANELERİ KOLEKSİYONUNUN SAYIM ÇALIŞMALARI

2019-2020 eğitim-öğretim dönemi sonunda kütüphane koleksiyonlarında bulunan mevcut koleksiyonun sayımının yapılması amacıyla sayım komisyonu oluşturulmuştur. Sayım komisyonu denetiminde elektronik ortamdan sayımların yapılabilmesi için ilgili firma ile sayım cihazının tanımının yapılması talep edilmiştir. Bu konu ile ilgili çalışmalar devam etmekte olup sayım sonucu oluşan liste Rektörlük Makamına iletilerek yasal süreç yürütülecektir.

C.5.15- KÜTÜPHANE YÖNERGESİ VE KÜTÜPHANE MEMNUNİYET ANKETİ FORMU REVİZYONU ÇALIŞMALARI

Daire başkanlığı olarak kütüphane yönergesinin yenilenmesi amacıyla Rektör Yardımcısı Sayın Prof.Dr.Ergül BERBER'in koordinasyonunda çalışmalar yürütülmüştür. Hazırlanan "İstanbul Arel Üniversitesi Kütüphane Yönergesi Taslağı" güncellenerek gönderilmiştir. İlgili komisyon kararı ve senato onayından sonra uygulamaya geçilmesi çalışmaları yürütülmektedir.

Aynı doğrultuda "Kütüphane Memnuniyet Anketi" ile ilgili de bir revizyon çalışması yapılmış ilgili komisyon nezdinde ortak yürütülen çalışmalar neticesinde taslak form hazırlanmıştır. Yasal işlemlerin ardından 2020-2021 eğitim-öğretim döneminde uygulamaya konulacaktır.

C.5.16- ANKET ÇALIŞMALARI VE DEĞERLENDİRİLMESİ

Toplam kalite yönetimi ilkeleri çerçevesinde yürütülen çalışmalar kapsamında 2018-2019 eğitim-öğretim dönemi içinde yapılan "Kütüphane Memnuniyet Anketi" çalışması bu dönem içinde de yapılmıştır. Yapılan anket çalışması sonucunda elde edilen veriler yazılı hale getirilmiş ve Genel Sekreterlik Makamına bir yazı ile gönderilmiştir. Konu ile ilgili hazırlanan genel değerlendirme raporu aşağıya çıkarılmıştır.

KÜTÜPHANE VE DOKÜMANTASYON DAİRE BAŞKANLIĞI 2019-2020 EĞİTİM-ÖĞRETİM DÖNEMİ KÜTÜPHANE MEMNUNİYET ANKETİ GENEL DEĞERLENDİRME RAPORU

Daire Başkanlığımız toplam kalite yönetim ilkelere çerçevesinde çalışmalarını yürütürken her eğitim-öğretim dönemi sonunda kütüphane kullanıcılarına yerleşkelerde ve interaktif ortamda sunduğu hizmetin kalitesini ölçmek, kullanıcıların memnuniyet oranlarını belirlemek amacıyla "Kütüphane Memnuniyet Anketi"ni tüm kullanıcılarına uygulamaktadır.

Bu eğitim-öğretim dönemi sonunda da "Kütüphane Memnuniyet Anketi" akademik ve idari personel ile öğrencilerimiz üzerinde yapılmış ve sonuçlar aşağıda değerlendirilmiştir;

Tablo:27 Ankete Katılanların Birimlere Göre Dağılımı



Ankete katılan akademik personelin akademik birimlere göre dağılımını incelediğimizde; Sağlık Bilimleri Yüksekokulu % 31 oranı ile en yüksek katılımı sağlamıştır. Bunu Fen-Edebiyat Fakültesi ile Meslek Yüksekokulu % 15, Lisansüstü Eğitim Enstitüsü ile İktisadi ve İdari Bilimler Fakültesi ve Mühendislik-Mimarlık Fakültesi % 8'er, Güzel Sanatlar Fakültesi % 7 oranında gerçekleştirmiştir.

Ankete katılan akademik personelin % 100'ünün kütüphaneyi kullandığı görülmüştür.

Akademik personelin kütüphaneyi kullanma amaçlarının; % 43'ü araştırma yapmak, % 29 kitap okumak, % 9'ı süreli yayın okumak ile ders çalışmak olduğu belirlenmiştir. Kullanıcıların % 10'u da diğer olarak işaretlemiştir.

Yapılan anket çalışması sonucunda akademik personel, kütüphane koleksiyonunu % 77 yeterli bulurken, % 23'ü yetersiz bulmuştur. Süreli yayın koleksiyonu ile ilgili sorulara da akademik personel % 46 evet cevabı verirken, % 27 hayır ve % 27 bilgin yok cevabını vermiştir. Çalışma odalarındaki hizmetten memnuniyeti ile ilgili soruya ise akademik personel'in % 27'si evet derken, % 37'si hayır, % 36'si bilgin yok cevabı vermiştir.

Kütüphanenin sunmuş olduğu, danışma, ödünç verme, okuyucu, internet ve bilgisayar kullanma hizmetlerinden akademik personelin memnuniyeti % 73 ve üzeri olduğu görülmüştür.

Akademik personelin, öğrenci rezerv koleksiyonu hizmetinden yararlanıyor musunuz? Başlıklı soruya ise % 9'ü evet, % 28'i hayır cevabı verirken, % 73 bilgin yok cevabı vermiştir. Kütüphanenin sunduğu interaktif kütüphanecilik hizmetlerinden de akademik personelin % 37'sinin yararlandığı, % 36'sının yararlanmadığı ve % 27'si de bu konuda bilgisi olmadığını beyan etmiştir. Buna paralel online veri tabanlarına erişim konusunda sorulara ise akademik personel'in % 64'ü yararlandığı, % 27'sinin yararlanmadığı ve % 9'ununda bilgisi olmadığını belirtmiştir.

Ankette sorulan sorulardan biri de “Bilgi okur-yazar eğitimi almak istermisiniz?” sorusuna % 82’si evet derken % 18’i hayır cevabını işaretlemiştir. Buna paralel kütüphanenin sunduğu WEBINAR eğitim seminerlerini yeterli buluyor musunuz? sorusuna da % 46’sı evet, % 18’i hayır cevabı verirken, % 36’sı bilgin yok demiştir.

Kütüphane ile ilgili görüş ve öneriler bölümünde akademik personel genel olarak memnuniyetlerini dile getirmekte olup okuma salonlarında ışıklandırmanın yetersiz olduğu, SOBİAD veri tabanı abonelik talebi, yabancı kaynakların yetersiz olduğu, koleksiyonun geliştirilmesi, bilgilendirmelerin daha fazla olması konularında görüş belirtmişlerdir.

2019-2020 eğitim-öğretim dönemi sonunda yapılan “Kütüphane Memnuniyet Anketi”nin öğrenciler boyutu ile incelendiğinde de aşağıdaki veriler ortaya çıkmaktadır.

Ankete katılan öğrencilerin akademik birimlere göre dağılımını incelediğimizde, % 28’inin Meslek Yüksekokulu öğrencileri olduğu görülmektedir. Bunu sırasıyla Mühendislik-Mimarlık Fakültesi % 23, Lisansüstü Eğitim Enstitüsü % 19, Sağlık Bilimleri Yüksekokulu % 10, İktisadi ve İdari Bilimler Fakültesi % 8, Fen-Edebiyat Fakültesi % 5, Güzel Sanatlar Fakültesi % 4 ve İletişim Fakültesi % 3 oran ile izlemiştir.

Ankete katılanların % 86’sı kütüphane hizmetlerinden yararlanırken % 14’ü hizmetlerden yararlanmadığını beyan etmiştir. Kütüphaneyi hangi amaçlar için kullanıldığını baktığımız da ise, % 25’i araştırma yapmak ve ders çalışmak amacıyla kullandığı, % 19’da kitap okumak için kullandığını belirtmiştir. Bu grupları % 17 bilgisayar ve internet kullanımı, % 10’u grup çalışma odalarından yararlanmak, süreli yayınlardan yararlanmak için de % 4’ünün kütüphaneyi kullandığı belirlenmiştir.

Kütüphane koleksiyonunu % 39 yeterli bulurken, % 61’i yetersiz bulmuştur. Kütüphaneyi kullanmama nedeni olarak da öğrenciler şu cevapları işaretlemişlerdir. Kütüphane kaynakları yeterli değil % 10, İstedğim bilgiyi internette buluyorum % 9, çalışma saatleri yeterli değil % 8, Çalışma ortamı uygun değil % 6, Araştırma ihtiyacı duymuyorum % 4, Kütüphane yurtlara uzak % 3, nasıl kullanılacağını bilmiyorum % 2.

Kütüphanenin sunduğu danışma hizmetlerinden memnun musunuz? sorusuna öğrencilerimizin % 45’i evet derken, % 4’inin bilgin yoktur cevabı vermiştir. ödünç verme hizmetlerimizden memnun musunuz? sorusuna da, öğrencilerin % 59’u evet derken % 24’ünün bilgin yok demiştir. Yine kütüphanenin sunduğu okuyucu hizmetlerindeki memnuniyete % 52’si evet derken, % 34’ü bilgin yoktur demiştir. Kütüphanenin sunduğu hizmetlerden biri olan Bilgisayar ve internet hizmetlerinden memnun musunuz? sorusunu da öğrenciler, % 55 ile evet derken % 28’i hayır demiş, % 17’si de bilgin yok demiştir. Kütüphaneler arası ödünç verme hizmetleri ile ilgili (ILL) memnuniyeti öğrenciler % 31 ile evet derken, % 58’i bilgin yok

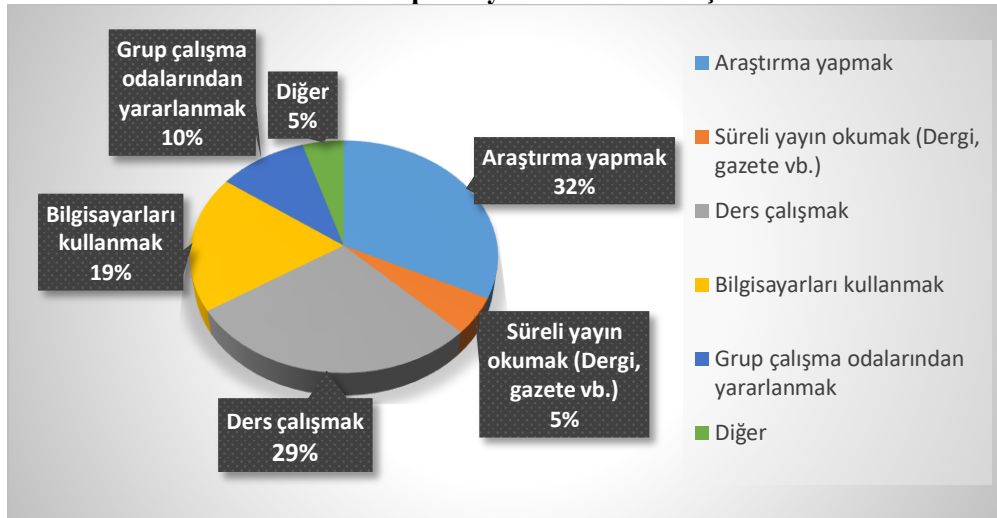
demıştır. Kütüphanenin abone olduğu süreli yayınları yeterli buluyor musunuz? sorusuna da öğrencilerimizin % 21'i evet işaretlerken, % 46'sı bilgin yok demıştır. Öğrenci rezerv koleksiyonu hizmetlerinden yararlanıyor musunuz? sorusuna da % 20 evet derken, % 52 bilgin yok olarak cevap vermiştir.

Üniversitemiz öğrencilerine anket kapsamında sorduğumuz Kütüphane WEB sayfasından yararlanıyor musunuz? Sorusuna öğrencilerimizin % 38'i evet, % 46'sı hayır, %16'sı da bilgin yok demıştır. Bu bağlamda interaktif kütüphanecilik hizmetlerinden yararlanıyor musunuz? Sorusuna da % 20 evet, % 36 hayır, % 44'ü de bilgin yok demıştır. Online veri tabanlarından yararlanıyor musunuz? sorusu da, % 28 evet, % 47 hayır ve % 25 bilgin yok cevabı almıştır.

Kütüphanenin sunduğu WEBINAR eğitim hizmetlerini yeterli buluyor musunuz? sorusuna öğrencilerimizin 12'si evet, %25'i hayır ve % 63'ü bilgin yok cevabı vermiştir. Buna karşılık, bilgi okur-yazar eğitimi almak ister misiniz? Başlıklı sorumuza öğrencilerimizin %48' evet cevabı verirken % 49'u da hayır demıştır.

Öğrencilerimiz anket sonunda kütüphane ile ilgili genel değerlendirme notunda da; Öğrencilerimizden, memnuniyetlerini dile getirenler dışında çoğunlukla kütüphane koleksiyonunun geliştirilmesi, bilgisayarların yavaş olduğu, masa sayısının yetersizliği, kütüphanedeki ortamın gürültülü olması hakkında görüşler bildirilmiştir.

Tablo 28- Ankete Katılanların Kütüphaneyi Kullanım Amaçları



DEĞERLENDİRME

Ankete toplam 222 kişi katılmıştır. Ankete katılanların % 8 akademik personel, % 83 öğrenci, % 7'si idari personelden oluşmuştur.

Ankete katılanların %89'u kütüphane hizmetlerinden faydalanmaktadır. Kütüphane kullanma amacının çoğunlukta araştırma yapmak, ders çalışmak ve bilgisayar kullanmak

olduğu görülüyor. Kütüphane koleksiyonumuz %55 yetersiz bulunmuştur. % 41' hizmetlerinden yararlanmadığını belirten %11'lik kısmın büyük çoğunluğu kullanmama nedenini “İstediğim bilgiyi internette buluyorum” ve “Kütüphane kaynakları araştırmalarım için yeterli değil” olarak göstermiştir. Kullanıcılar kütüphanenin sunmuş olduğu danışma, ödünç verme, okuyucu ve ILL hizmetlerinden genel olarak memnun olduklarını belirtmektedir. Bu hizmetlerimiz hakkında bilgisi olmayan kullanıcıların, hizmetten memnun olmayan kullanıcılardan daha fazla olduğu görülüyor. Kütüphanenin sunduğu internet ve bilgisayar hizmetlerinden memnuniyet oranı %61 dir. Kütüphanenin abone olduğu süreli yayınlar hakkında bilgisi olmadığını belirtenler %42, süreli yayınları yetersiz bulanlar %31, yeterli bulanlar ise %27 dir. Grup çalışma odaları hizmetimizden kullanıcılarımızın %46 sı memnun olduğunu , %35 i bilgisinin olmadığını, %19 ‘u ise memnun olmadığını belirtmiştir. Öğrenci rezerv koleksiyonu hizmetinden ankete katılanların çoğunluğunun bilgisi olmadığı görülmektedir. Kütüphane WEB sayfamızdan ankete katılanların çoğunluğu yararlanmaktadır. Kütüphanenin sunduğu interaktif kütüphanecilik hizmetlerinden yararlanıyor musunuz sorusuna %39 “bilgim yok” %34 “hayır” %27 “evet” olarak cevap verilmiştir. Online veri tabanlarına kampüs içi ve kampüs dışı erişim hizmetimizden yararlanmadığını belirten kişi sayısının fazla olduğu görülmektedir. Yine kütüphane WEBİNAR eğitimleri hakkında bilgisi olmadığını söyleyenler çoğunluktadır. Bilgi okuryazarlığı eğitimi almak ister misiniz sorusuna çoğunluk “evet” olarak cevap vermiştir. Covid-19 Pandemi döneminde kütüphanenin sunduğu online bilgi ve eğitim semineri hizmetlerinden memnun musunuz sorusuna ise çoğunluk bilgisi olmadığını belirtmiştir.

Sonuç olarak Kütüphane ve Dokümantasyon Daire Başkanlığı olarak verdiğimiz hizmetlerin özellikle öğrenciler tarafından bilinmediği ortaya çıkmaktadır. Başkanlık olarak önemseydiğimiz bilgi okur yazar eğitimlerinin 2020-2021 eğitim-öğretim döneminde muhakkak verilmesi gerektiği, bu eğitim-öğretim döneminde online ile gerçekleştirilen akademik personele yönelik “Kütüphane ile Buluşma Toplantıları’nın önümüzdeki eğitim-öğretim döneminde bölümler bazında sürdürülmesi gerektiği görülmüştür. Kütüphane koleksiyonunun nitelik ve nicelik yönüyle zenginleştirilmesi için en önemli paydaşlarımız olan Akademik personel ile öğrencilerin istekleri öncelikli olarak temin edilip koleksiyona kazandırılmalıdır.

C.6. Yönetim ve İç Kontrol Sistemi

Kamu İç Kontrol Standartlarıyla birimlerin, iç kontrol sistemlerinin oluşturulmasında, izlenmesinde ve değerlendirilmesinde dikkate alması gereken temel yönetim kuralları

gösterilmekte ve kurumun tutarlı, kapsamlı ve standart bir kontrol sisteminin kurulmasını ve uygulanmasını amaçlanmaktadır.

Daire Başkanlığımıza ait politikalarının istenilen sonuçlara ulaşması, kullanılan kaynakların, belirlenen kurumsal amaç ve hedeflerle uyumlu olması; programların israf, hile ve kötü yönetimden korunması; güvenilir ve zamanında bilginin elde edilmesi, korunması, rapor edilmesi ve gerektiğinde karar alma mekanizmalarında kullanılması amacıyla oluşturulan organizasyon, politika ve prosedürler, iç kontrol sistemi çerçevesinde değerlendirilmektedir.

Başkanlığımızca iç kontrol sürecinin de yönetsel kontrol; finansal kayıtlarla doğrudan ilişkisi olmayan, güvenilir bilgi sağlanması; varlıkların ve kayıtların korunması; verimliliğin ve etkinliğin artırılması ve belirlenmiş politikalara bağlılığı özendirme amaçlanmıştır.

Daire Başkanlığımızca yürütülen çalışmalar kamu iç kontrol çalışmaları, kontrol ortamı, risk değerlendirme, kontrol faaliyetleri, bilgi ve iletişim ile izleme başlıkları altında belirlenen standartlar çerçevesinde yürütülmektedir.

Bu eğitim-öğretim dönemi içinde ISO 9001 standartları çerçevesinde iş akış süreçleri, swot analizi, paydaş analizi, risk analizi, stratejik plan, formlar, görev tanımları, hedef ve performans izleme tablosu, prosedür, yönetmelik ve talimatlar, proses kartı başlıkları düzenlenerek sisteme aktarılmıştır.

Daire Başkanlığımızın 2017-2023 eğitim-öğretim dönemi stratejik planı çerçevesinde çalışmalar yürütülmüş olup belirlenen hedeflere ulaşılabilmesi için iç kontrol standartları çerçevesinde gerekli idari ve mali denetim ve kontroller sağlanmıştır.

Covid 19 Pandemi süreci ile ilgili riskler belirlenmiş ve önlemler ile ilgili rehber oluşturularak üniversitenin akademik ve idari personeline EBYS üzerinden gönderilmiştir.

Kütüphane kullanıcılarının kütüphane memnuniyetini ölçmek amacıyla bu dönemde anket formu hazırlanmış ve doldurularak değerlendirilmesi yapılmıştır. Çıkan sonuçlar kütüphane WEB sayfasında yayınlanmıştır.

C.7. Paydaş Listesi

Gerek kurumun iç kontrol sistemleri gerekse ISO 9001 çerçevesinde başkanlığımızın paydaş listesi oluşturulması ile ilgili çalışmalar yapılmıştır. Yapılan çalışmalar neticesinde oluşturulan liste aşağıya çıkartılmıştır.

Başkanlığımızın en önemli iç paydaşlarımız arasında yönetim, akademik personel, öğrenciler ve idari personel yer almaktadır. Dış paydalarımız olarak da YÖK (Yükseköğretim Kurumu) ve Üniversiteler arası kurul olarak görülmektedir.

Mesleki sivil toplum örgütlerine üye olmak, işbirliği yapmak, mesleki gelişmelerin takip edilebilmesi açısından önemlidir. Başkanlığımızca bu hedef doğrultusunda LIBER

(Avrupa Kütüphaneler Birliği) ile BLU (Balkan Kütüphaneler Birliği)ne üye olunmuştur. LIBER, BLU ve IFLA vb. uluslararası paydaşlarımızla işbirliği içinde olmamız bizlere akademik bilgi merkezlerinin uluslararası alanda yaptığı çalışmalarını da takip etme imkânı vermektedir. Daire Başkanlığımızın paydaş tablosu aşağıda tablo 29’de yer almaktadır.

Tablo:29-Daire Başkanlığı Paydaş Listesi

SIRA NO	PAYDAŞ ADI	İÇ	DIŞ	TEMEL PAYDAŞ	STJ. PAYDAŞ	PAYDAŞ SEBEBİ	PAYDAŞ BEKLENTİSİ	ETKİ (Güçlü, Zayıf)	ÖNEM (Önemli, Önemli)	SONUÇ (Birlikte Çalış, Çıkarlarını Gözet, Bilgilendir, İzle)
1	Yönetim	x		x		Üst Yönetim	Performans, İş, Aidiyet	Güçlü	Önemli	Birlikte Çalış
2	YÖK		x	x		Üst Kuruluş	İstatistiki bilgilerin temini, Mevzuat görüşleri, Organizasyonlara katılım	Güçlü	Önemli	Birlikte Çalış, Bilgilendir
3	Üniversiteler Arası Kurul		x	x		Üst Kuruluş	İstatistiki bilgilerin temini, Mevzuat görüşleri, Organizasyonlara katılım	Güçlü	Önemli	Birlikte Çalış
4	Akademik ve İdari Birimler	x	x	x		Hizmet Alanı	Nitelik ve nicelik yönüyle koleksiyon gelişiminin ve hizmetlerin standartlar çerçevesinde sağlanması,	Güçlü	Önemli	Birlikte Çalış
5	İdari Personel	x		x		Hizmet Alan	Hizmet alm süreçlerinin sorunsuz işlemesi, Bilgilendirme yapılması	Güçlü	Önemli	Birlikte Çalış
6	Akademik Personel	x		x		Hizmet Alan	Hizmet alm süreçlerinin sorunsuz işlemesi, ilgili yasa ve yönetmelikler doğrultusunda çalışma prensibi	Güçlü	Önemli	Birlikte Çalış
7	Öğrenci	x	x	x		Hizmet Alan	Hizmet alm süreçlerinin sorunsuz işlemesi, ilgili yasa ve yönetmelikler doğrultusunda çalışma prensibi	Güçlü	Önemli	Birlikte Çalış
8	Mezun	x	x	x		Hizmet Alan	Hizmet alm süreçlerinin sorunsuz işlemesi, ilgili yasa ve yönetmelikler doğrultusunda çalışma prensibi	Güçlü	Önemli	Birlikte Çalış
9	ÖSYM		x	x		Kanunlarla Bağlı Olunan Kuruluş, Hizmet Alanı	Öğrenci Yerleştirme süreçleri için yapılan faaliyetlerin mevzuata uygun yapılması	Güçlü	Önemli	Birlikte Çalış,
10	Yurtdışı, Yurtiçi Üniversiteler		x		x	Hizmet Alanı, Hizmet Alanı	Hizmet alm süreçlerinin sorunsuz işlemesi,	Güçlü	Önemli	Birlikte Çalış
11	TÜİK		x		x	Üst Kuruluş	Üretilen hizmetlerinin istatistiklerinin paylaşımı, Bilgilendirme yapılması	Güçlü	Önemli	Birlikte Çalış
12	Yerel Yönetimler		x		x	Yararlanıcı	İstatistiki bilgilerin temini, Mevzuat görüşleri, Organizasyonlara katılım	Güçlü	Önemli	Birlikte Çalış
13	Yurtiçi ve Yurtdışı Arş.Kur.		x		x	Hizmet Alan, Hizmet Alanı	Gelişen bilgi teknolojileriyle üretilen bilginin paylaşılması ve gelişimi ile stratejik işbirliği çalışmaları	Güçlü	Önemli	Birlikte Çalış
14	Meslek Odaları ve Birlikler		x		x	Hizmet Alan, Hizmet Alanı	Gelişen bilgi teknolojileriyle üretilen bilginin paylaşılması ve gelişimi ile stratejik işbirliği çalışmaları	Güçlü	Önemli	Birlikte Çalış, Bilgilendir, Çıkarlarını Gözet
15	Basın Yayın Kuruluşları		x		x	Hizmet Alanı	Sunulan hizmetin basılı ve dijital ortamda paydaş ve toplumla paylaşımı	Güçlü	Önemli	Bilgilendir
16	Mesleki ve Diğer Sivil Toplum Kuruluşları		x		x	Hizmet Alanı, Hizmet Alanı	Gelişen bilgi teknolojileriyle üretilen bilginin paylaşılması ve gelişimi ile stratejik işbirliği çalışmaları	Güçlü	Önemli	Birlikte Çalış, Bilgilendir, Çıkarlarını Gözet
17	Tedarikçiler		x		x	Hizmet Alanı	Hizmet alm süreçlerinin sorunsuz işlemesi,	Zayıf	Önemli	Çıkarlarını Gözet
18	Mesleki Uluslararası Örgütler ve Tem.		x		x	Üst Kuruluş	İstatistiki bilgilerin temini, Mevzuat görüşleri, Organizasyonlara katılım	Zayıf	Önemli	Çıkarlarını Gözet
19	Türk Standartları Enstitüsü		x		x	Üst Kuruluş	İstatistiki bilgilerin temini, Mevzuat görüşleri,	Güçlü	Önemli	Birlikte Çalış
20	Milli Eğitim Bakanlığı		x	x		Kanunlarla Bağlı Olunan Kuruluş, Hizmet Alanı	İstatistiki bilgilerin temini, Mevzuat görüşleri,	Güçlü	Önemli	Birlikte Çalış
21	Bilim Sanayi ve Teknoloji Bakanlığı		x		x	Hizmet Alanlar	Hizmet alm süreçlerinin sorunsuz işlemesi, Bilgilendirme yapılması, Mevzuat görüşleri,	Güçlü	Önemli	Birlikte Çalış
22	Gençlik ve Spor Bakanlığı		x		x	Kanunlarla Bağlı Olunan Kuruluş, Hizmet Alanlar	Hizmet alm süreçlerinin sorunsuz işlemesi, Bilgilendirme yapılması, Mevzuat görüşleri,	Güçlü	Önemli	Birlikte Çalış
23	Kültür ve Turizm Bakanlığı		x	x		Kanunlarla Bağlı Olunan Kuruluş, Hizmet Alanlar	Hizmet alm süreçlerinin sorunsuz işlemesi, Bilgilendirme yapılması, Mevzuat görüşleri,	Güçlü	Önemli	Birlikte Çalış
24	İç İşleri Bakanlığı		x		x	Kanunlarla Bağlı Olunan Kuruluş, Hizmet Alanlar	İstatistiki bilgilerin temini, Mevzuat görüşleri,	Güçlü	Önemli	Birlikte Çalış
25	Kalkınma Bakanlığı		x	x		Yararlanıcı, Hizmet Alanlar	Hizmet alm süreçlerinin sorunsuz işlemesi, Bilgilendirme yapılması, Mevzuat görüşleri,	Güçlü	Önemli	Birlikte Çalış

III. AMAÇ VE HEDEFLER

A- Birimin Amaç ve Hedefleri

Öğretim elemanı, öğrenci ve araştırmacıların bilgi ihtiyaçlarının karşılanması.

Bu amacı gerçekleştirmek için;

- Bilgi kaynaklarını temin etmek.
- Bilginin organizasyonunu sağlamak.
- Bilgi üretmek.
- Bilgiye hızlı ve kolay erişim için gerekli düzenlemeleri yapmak (yönetmelik, yönerge vb.)
- Bilgiye hızlı ve kolay erişim için gerekli teknik alt yapıyı ve donanımı sağlamak.
- Bilgi teknolojilerini kullanarak elektronik tabanlı bilgiye erişimi sağlamak.
- Kullanıcıların bilgi ihtiyaçları doğrultusunda, kişi ve kurumlarla işbirliği yapmak.
- Kurumsal veri taban(lar)ı oluşturmak.

B- Temel Politikalar ve Öncelikler

B.1-Temel Politikalar

- Kütüphane koleksiyonunu oluşturan basılı ve elektronik kaynakları nitelik, nicelik olarak artırmak.
- Kullanıcı eğitimi, etkinlik düzenleme vb. yollarla, etkin kullanıcı sayısını artırmak,
- Kütüphane hizmetlerinin niteliğini artırmak amacıyla personelin kaliteli hizmet anlayışının gelişmesine yönelik hizmet içi eğitim programları düzenlemek, uygulamak.
- Bilimsel, sosyal ve kültürel etkinlikler düzenlemek

B.2- Öncelikler

- Kütüphane dermesini yeni ve güncel kaynaklarla geliştirmek.
- Kütüphanede sunulan hizmetin niteliğini toplam Kalite Yönetimi ilkeleri kapsamında artırmak
- Süreli Yayın koleksiyonunu geliştirerek bunların kullanımını artırmak.
- Merkez ve Sefaköy şube kütüphanelerinin yağmurlu havalarda çatıdan su akmasının engellenmesi ve ısı yalıtımının sağlanması, aydınlatma sisteminin gözden geçirilmesi.
- Çağdaş kütüphanecilik hizmetlerinin sunulabileceği en az 5.000 m² kapalı alanı olan bir merkez kütüphane binasının projelerinin yapılıp inşaatına başlamak,
- Merkez ve şube kütüphanelerinde 7/24 hizmet verilen okuma salonlarının revize edilmesini sağlamak,

2019-2020 eğitim-öğretim dönemi için belirlenen stratejik amaç ve hedefler ve göstergeleri ile ilgili veriler aşağıdaki tablo 30'de yer almaktadır.

Tablo:30 Stratejik Amaç ve Hedefler ile Göstergeleri

Stratejik Amaçlar	Stratejik Hedefler	Performans Göstergeleri
Stratejik Amaç -1 Bilgi Teknolojileriyle Donatılmış, En Üst Düzeyde Araştırma Olanaklarının Sunulduğu Bir Bilgi Merkezi Olmak.	Hedef -1 Eğitim seminerlerine katılım oranının önceki seneye göre %10 oranında artırılması	Gösterge-1.1.1 Hedeflenen 207 kişi Gösterge-1.1.2 Gerçekleşen 227 kişi
	Hedef -2 Akademisyenlerin talepleri doğrultusunda deneme erişimi açılan veri tabanlarının değerlendirilmesiyle eğitim-öğretim faaliyetlerini desteklemek için veritabanı aboneliklerini %1 oranında arttırmak.	Gösterge-1.1.1 Hedeflenen 47 veritabanı aboneliği Gösterge-1.1.2 Gerçekleşen 46 veritabanı aboneliği
	Hedef -3 Elektronik kaynakların kullanımının önceki seneye göre %2 oranında artırılmasını sağlamak	Gösterge-1.1.1 Hedeflenen 27.267 veri indirimi Gösterge-1.1.2 Gerçekleşen 27.238 veri indirimi
	Hedef -4 Kütüphane kullanıcılarının yayın talepleri doğrultusunda satın ve bağış yoluyla koleksiyonu önceki seneye göre en az %10 oranında geliştirmek	Gösterge-1.1.1 Hedeflenen 64.500 Gösterge-1.1.2 Gerçekleşen 62.077 basılı kitap
	Hedef -5 Kullanıcı memnuniyetini %70 in üzerinde tutmak	Gösterge-1.1.1 Hedeflenen % 70 Gösterge-1.1.2 Gerçekleşen % 67
	Hedef -6 Ödünç verilen yayın sayısını önceki seneye göre %5 oranında arttırmak	Gösterge-1.1.1 Hedeflenen 15.066 ödünç kitap Gösterge-1.1.2 Gerçekleşen 8.402
	Hedef -7 Kütüphane kullanıcı sayısının 150.000 in altına düşmemesini sağlamak.	Gösterge-1.1.1 Hedeflenen 150.000 kişi Gösterge-1.1.2 Gerçekleşen 79.249 kişi
	Hedef -8 Kurumsal Açık Erişim Sistemi veri sayılarının önceki seneye göre %20 oranında artırılması	Gösterge-1.1.1 Hedeflenen 1.474 veri Gösterge-1.1.2 Gerçekleşen 1.823 veri.

IV. FAALİYETLERE İLİŞKİN BİLGİ VE DEĞERLENDİRMELER

A- Performans Bilgileri

Üniversitemiz akademik personeli ile öğrencilerinin eğitim-öğretim faaliyetleri için talep ettiği basılı ve/veya elektronik bilgiyi en hızlı bir şekilde temin etmekten sorumlu olan daire başkanlığımız bu dönem içinde koleksiyon geliştirme ile ilgili çalışmalarını satın alma yoluyla akademik birim ve personelinin talepleri doğrultusunda yürütmüştür. Yapılan çalışmalar neticesinde gerek satın alma gerekse bağış yoluyla koleksiyona kazandırılan materyaller sonunda yerleşke ve akademik birimlere göre koleksiyon durumu aşağıdaki tablo 31’de yer almaktadır. Tablo 32, 33 ve 34’de de yerleşkelere göre kütüphanelerin koleksiyon durumu ile akademik personel ve öğrenci başına düşen kitap sayıları yer almaktadır. Tablo 35’de de Birimlerin Eğitim-Öğretim Dönemlerine Göre Karşılaştırmalı Ödünç Verme Verileri yer almaktadır.

EKUAL ve ANKOS kapsamında abone olduğumuz veri tabanlarının kullanımı ile ilgili karşılaştırmalı verilerde tablo 37’de yer almıştır.

Tablo:31- Koleksiyon Türlerine Göre Kütüphane Koleksiyonu

2019-2020 EĞİTİM-ÖĞRETİM DÖNEMİ SONU MATERYALLERE GÖRE KOLEKSİYON DURUMU				Toplam
Materyal Türü	Merkez Yerleşkesi	Sefaköy Yerleşkesi	Cevizlibağ Yerleşkesi	
Basılı Kitap	32.889	22.284	6.904	62.077
Tez		1.077		1.077
Kitap Dışı	273	12	9	294
Sürelili Yayınları	82	68	15	165
Elektronik Kaynak			2.669	2.669
Toplam	33.244	23.441	9.597	66.282
			Elektronik Kaynak Hariç Genel Toplam	63.613

Tablo:32-Kemal Gözükara Yerleşkesi (Merkez Kütüphane) Koleksiyon Verileri

2019-2020 EĞİTİM-ÖĞRETİM DÖNEMİ AKADEMİK BİRİMLERE GÖRE KEMAL GÖZÜKARA YERLEŞKESİ (MERKEZ KÜTÜPHANE) BASILI KİTAP SAYILARI					
AKADEMİK BİRİM ADI	Basılı Kitap Sayıları	Akademisyen Sayısı	Akademisyen Başına Düşen Kitap Sayısı (Kendi Alanları ile İlgili)	Öğrenci Sayısı	Öğrenci Başına Düşen Kitap Sayısı (Kendi Alanları ile İlgili)
Fen Edebiyat Fak.	8.910	57	156	759	11,74
Güzel Sanatlar Fakültesi	921	24	38	81	11,37
İktisadi ve İdari Bilimler Fakültesi	9.885	80	124	832	11,88
İletişim Fakültesi	2.139	28	76	320	6,68
Mühendislik-Mimarlık Fak.	3.570	99	36	1.119	3,19
Yabancı Diller Yüksekokulu	2.843	27	105	359	8
Rektörlük (Türk Dili)		1			
Diğer Konular (Merkez Küt.)	4.621				
Toplam	32.889	316	104	3.470	9,48

Tablo:33- Sefaköy Yerleşkesi Şube Kütüphanesi Koleksiyon Verileri

2019-2020 EĞİTİM-ÖĞRETİM DÖNEMİ AKADEMİK BİRİMLERE GÖRE SEFAKÖY YERLEŞKESİ (ŞUBE KÜTÜPHANESİ) BASILI KİTAP SAYILARI					
AKADEMİK BİRİM ADI	Basılı Kitap Sayıları	Akademisyen Sayısı	Akademisyen Başına Düşen Kitap Sayısı (Kendi Alanları ile İlgili)	Öğrenci Sayısı	Öğrenci Başına Düşen Kitap Sayısı (Kendi Alanları ile İlgili)
Meslek Yüksekokulu	8.851	143	62	3.998	2,21
Lisansüstü Eğitim Enstitüsü	7.899	49	161	1.634	4,83
Diğer Konular (Sefaköy Küt.)	5.534				
Toplam	22.284	192	116	5.632	3,96

Tablo 34-Cevizlibağ Yerleşkesi Şube Kütüphanesi Koleksiyon Verileri

2019-2020 EĞİTİM-ÖĞRETİM DÖNEMİ AKADEMİK BİRİMLERE GÖRE CEVİZLİBAĞ YERLEŞKESİ (ŞUBE KÜTÜPHANESİ) BASILI KİTAP SAYILARI					
AKADEMİK BİRİM ADI	Basılı Kitap Sayıları	Akademisyen Sayısı	Akademisyen Başına Düşen Kitap Sayısı (Kendi alanları ile İlgili)	Öğrenci Sayısı	Öğrenci Başına Düşen Kitap Sayısı (Kendi alanları ile İlgili)
Tıp	1.617	21	77		
Sağlık Bilimleri Yüksekokulu	3.884	54	72	1.130	3,44
Diğer Konular (Cevizlibağ Küt.)	1.403				
Toplam	6.904	75	92	1.130	6,11

Tablo 35- Birimlerin Eğitim-Öğretim Dönemlerine Göre Karşılaştırmalı Ödünç Verme Verileri

Fakülte Adı	EĞİTİM DÖNEMLERİNE GÖRE ÖDÜNÇ İSTATİSTİK ORANLARI												
	2017-2018 Eğitim Dönemi (Akademik) Oranı	2018-2019 Eğitim Dönemi (Akademik) Oranı	AKADEMİK (2019-2020)			2017-2018 Eğitim Dönemi (Öğrenci) Oranı	2018-2019 Eğitim Dönemi (Öğrenci) Oranı	ÖĞRENCİ (2019-2020)			2019-2020 Eğitim Dönemi		
			Üye Sayısı	Ödünç Sayısı	Oranı			Üye Sayısı	Ödünç Sayısı	Oranı	Toplam Ödünç Sayısı	Toplam Üye Sayısı	Genel Oran
Fen-Edebiyat Fakültesi	3,88	3,84	58	167	2,88	2,07	2,10	697	948	1,36	1115	755	0,68
Güzel Sanatlar Fakültesi	5,57	5,43	24	84	3,50	0,17	0,28	74	99	1,34	183	96	0,54
İktisadi ve İdari Bilimler Fakültesi	3,83	3,49	80	291	3,64	1,33	0,84	781	517	0,66	808	861	1,07
İletişim Fakültesi	18,12	18,19	28	323	11,54	1,04	0,94	333	265	0,80	589	361	0,61
Mühendislik-Mimarlık Fakültesi	3,20	2,92	99	169	1,71	1,30	1,44	1.059	1247	1,18	1416	1.158	0,82
Sağlık Bilimleri Yüksekokulu	4,98	4,83	54	54	1,00	1,58	1,76	1.146	713	0,62	767	1.200	1,56
Uygulamalı Bilimler Yüksekokulu	4,81	8,26		74		1,66	1,91		194		268		
Yabancı Diller Yüksekokulu (Hazırlık)	5,93	3,07	27	83	3,07			359	0	0,00	83	386	4,65
Meslek Yüksekokulu	4,91	5,53	143	530	3,71	0,63	0,42	3.974	1190	0,30	1710	4.117	2,41
Lisansüstü Eğitim Enstitüsü			49	5	0,10	0,36	0,46	1.883	916	0,49	921	1.932	2,10
Tıp Fakültesi		0,80	21	8	0,38			0	0	0,00	8	21	2,63
Genel Toplam		5,28	583	1788	3,07	0,94	0,85	10.308	6.079	0,59	7867	10.889	1,38
Personel											535		
Personel Dahil Toplam											8.402	21.778	2,59

Tablo: 36 Aylara Göre Kullanıcı Sayıları

SIRA NO	AYLAR	TEPEKENT MERKEZ	SEFAKÖY ŞUBE KÜTÜPHANESİ	CEVİZLİBAĞ ŞUBE KÜTÜPHANESİ	TOPLAM
1	Eyl.19	4.106	3.556		7.662
2	Eki.19	8.100	9.750		17.850
3	Kas.19	8.567	12.258		20.825
4	Ara.19	9.184	11.675	3.493	24.352
5	Oca.20	3.116	3.882	1.047	8.045
6	Şub.20	3.890	4.382	221	8.493
7	Mar.20	2.855	3.035	563	6.453
8	Nis.20	475	198	29	702
9	May.20	255	182	47	484
10	Haz.20	591	496	513	1.600
11	Tem.20	765	565	812	2.142
12	Ağu.20	948	674	1.017	2.639
13	TOPLAM	42.852	50.653	7.742	101.247

Tablo 37- ANKOS Kapsamında Abone olunan Veri tabanlarının Karşılaştırmalı Kullanım Verileri

	CAMBRIDGE		OXFORD JOURNALS	HİPERKİTAP	EBSKO E-BOOK ACADEMIC	EBSKO EDS		BRIDGEMAN EDUCATION	MEDLINE COMPLETE	
	Total Full Text	Ebook Request	Total Full Text	Total Requests (Toplam Görüntüleme ve İndirme)	Total Requests (Toplam Görüntüleme ve İndirme)	Total Searches (Toplam Arama)	Total Requests (Toplam Görüntüleme ve İndirme)	Total Requests (Toplam Görüntüleme ve İndirme)	Total Searches (Toplam Arama)	Total Requests (Toplam Görüntüleme ve İndirme)
2018-2019										
TOPLAM	366	5	771	2369	2435	1.613.725	32.692	24		
2019-2020										
EYLÜL	9	0	43	37	43	303.283	1.534	2	535	9
EKİM	29	0	44	125	129	717.733	4.206	6	4.293	195
KASIM	20	0	56	96	174	549.350	2.721	1	2.839	46
ARALIK	16	0	59	68	121	289.706	2.239	0	2.353	45
OCAK	8	0	46	52	108	109.540	2.481	0	1.069	32
ŞUBAT	34	1	81	61	69	103.862	2.098	0	1.623	48
MART	4	0	36	74	85	118.561	2.191	0	1.790	37
NİSAN	0	0	26	228	66	192.976	2.633	11	2.865	45
MAYIS	2	0	15	152	97	195.669	4.242	9	2.920	210
HAZİRAN	0	0	7	79	37	77.856	1.332	6	1.142	34
TEMMUZ	14	6	4	13	27	43.540	818	1	664	9
AĞUSTOS	3	0		109	39	54.296	743	0	779	6
TOPLAM	139	7	417	1.094	995	2.756.372	27.238	36	22.872	716

Tablo 38- Daire Başkanlığının Birim Hedefleri Tablosu

S.N.	İŞ AKIŞ ŞEMASI KODU	HEDEF ADI	Sorumlu	HEDEF		2019 Gerçekleşen	Hedef İzleme Sıklığı	TAKİP GÖSTERGESİ	PERFORMANS KRİTERİ	2020 Hedef	Hedef Ağırlığı	2020 Gerçekleşen
				Veri	Birim							
1	İA.KTP.003	Eğitim seminerlerine katılım oranının önceki seneye göre %10 oranında artırılması	Daire Başkanı	+≥10	Sayı (kişi)	173	Akademik yıl sonu	Faaliyet Raporu	Eğitim katılımcı sayısı	208	10%	227
2	İA.KTP.004	Akademisyenlerin talepleri doğrultusunda deneme erişimi açılan veritabanlarının değerlendirilmesiyle eğitim-öğretim faaliyetlerini desteklemek için veritabanı aboneliklerini %1 oranında arttırmak.	Daire Başkanı	+≥1	Sayı	45	Akademik yıl sonu	Faaliyet Raporu	Akademisyen Talepleri	47	10%	46
3	İA.KTP.004	Elektronik kaynakların kullanımının önceki seneye göre %2 oranında artırılmasını sağlamak	Daire Başkanı	+≥2	Sayı	26.732	Akademik yıl sonu	Faaliyet Raporu	Yıllık veritabanı İstatistikleri	27.267	10%	27.238
4	İA.KTP.006	Kütüphane kullanıcılarının yayın talepleri doğrultusunda satın ve bağış yoluyla koleksiyonu önceki seneye göre en az %10 oranında geliştirmek	Daire Başkanı	+≥10	Sayı	57.082	Akademik yıl sonu	Stratejik Plan	Koleksiyon sayı artışı	64.500	20%	62.077
5	İA.KTP.007	Kullanıcı memnuniyetini %70 in üzerinde tutmak	Daire Başkanı	≥70 üstü	Oran (Yüzde)	64%	Akademik yıl sonu	Faaliyet Raporu	Kullanıcı memnuniyet oranı	70%	10%	67%
6	İA.KTP.013	Ödünç verilen yayın sayısını önceki seneye göre %5 oranında arttırmak	Daire Başkanı	+≥5	Sayı	13.697	Akademik yıl sonu	Faaliyet Raporu	Yıllık ödünç verilen yayın istatistiği	15.066	15%	8.402
7	İA.KTP.013	Kütüphane kullanıcı sayısının 150.000 in altına düşmemesini sağlamak.	Daire Başkanı	+≥150000	Sayı (kişi)	180.020	Akademik yıl sonu	Faaliyet Raporu	Kapı Sayaç istatistiği	> 150.000	15%	79.249
8	İA.KTP.014	Kurumsal Açık Erişim Sistemi veri sayılarının önceki seneye göre %20 oranında artırılması	Daire Başkanı	+≥20	Sayı	1.228	Akademik yıl sonu	Faaliyet Raporu	Açık Erişim Koleksiyon Sayıları	1.474	10%	1.823
											100%	
TOPLAM HEDEF SAYISI		8					AÇIKLAMA					
GERÇEKLEŞEN HEDEF SAYISI		6	Çok Başarılı :		İyileştirilmeli :							
GERÇEKLEŞMEYEN HEDEF SAYISI		2	100 - 80,1		60 - 40,1							
ORTALAMA PERFORMANS		73	Başarılı :		Başarısız :							
SONUÇ		Başarılı	80 - 60,1		40 - 0							

B- Performans Sonuçlarının Değerlendirilmesi

Daire Başkanlığı olarak belirlemiş olduğumuz stratejik amaçlar doğrultusunda belirlenen hedefler tablo 30'de gösterilmiştir. Tablo 30 incelendiğinde hedeflerin 6'sında gerçekleşme oranının başarılı olduğu gözükmektedir. Gerçekleşmeyen iki hedef, pandemi nedeniyle uzaktan eğitime geçilmesinden kaynaklanmıştır. Okuyucular fiziki olarak kütüphaneyi kullanamamış ve ödünç kitap alamamıştır. Bu bağlamda geçen yıla göre tablo 36'da görüleceği gibi kullanıcı sayısında da düşüş olmuştur.

Daire Başkanlığımızın performans bilgileri incelendiğinde, 2019-2020 eğitim-öğretim döneminde, 2.806 basılı, 2.668 e-kitap olmak üzere 5.474 kitap satın alınmıştır. Yine bu dönem içinde 2.263 adet bağış basılı kitap ile 1 e-kitap olmak üzere 2.264 kitap bağış olarak koleksiyona kazandırılmıştır. Toplam koleksiyona giren basılı ve elektronik kitap sayısı 7.738'e ulaşmıştır. Dönem sonunda basılı kitap sayımız 62.077 olmuştur. Bu bağlamda satın aldığımız e-kitap koleksiyonu ve abone olduğumuz veri tabanları aracılığı da toplam 268.146 e-kitaba ulaşabilmektedir.

Ayrıca bu dönemde 59 başlıkta 73 Türkçe 16 Yabancı dilde dergiye abone olunmuştur. Abone olunan basılı dergisi sayısı 89'dur. Ulaşılabilen elektronik dergi sayısı da 50.648'dir.

Bu dönem içinde koleksiyonu geliştirme adına yapılan çalışmalar neticesinde ulaşılan koleksiyon sayılarını yerleşkeler ve fakülteler bazında tablo 32, 33 ve 34'de çıkartılmıştır. Tablo incelendiğinde akademik birimlere göre Kemal Gözükara Yerleşkesinde yer alan Merkez Kütüphanesinde öğrenci başına düşen kitap sayısının en yüksek olduğu akademik birim % 11.88 ile İktisadi ve İdari Bilimler Fakültesi'dir. En düşük akademik birim ise %3.19 ile Mühendislik –Mimarlık Fakültesidir. Merkez kütüphanenin öğrenci başına düşen basılı kitap sayısı % 9.48 olup uluslararası standartları kapsamaktadır. Mimarlık-Mühendislik Fakültesi ve İletişim Fakültesi bölümleri ile işbirliği yapılarak bölüm bazında koleksiyon zenginleştirilmesinin yapılması koleksiyonun nitelik ve nicelik yönüyle standartlara taşımamıza katkı sağlayacaktır.

Sefaköy Yerleşkesi şube kütüphanesi koleksiyonunu akademik birimlere göre incelediğimizde, Meslek Yüksekokulu bölümlerine hitap eden kitap koleksiyonunun çok zayıf olduğu gözükmektedir. Öğrenci başına düşen kitap sayısı %2.21 oluşu da bunu göstermektedir. Meslek Yüksekokulu öğretim elemanlarıyla yüzyüze toplantılar yaparak sorunun çözülmesi hedeflenmektedir. Bu yerleşkemizdeki akademik birim öğrencilerimize düşen kitap sayısı % 3.96'dır.

Bu eğitim-öğretim döneminde faaliyete geçen cevizlibağ yerleşkesi şube kütüphanesi koleksiyonu incelendiğinde de, öğrenci başına düşen kitap sayısının % 6.11 olduğu görülmektedir. Elektronik kitap koleksiyonu ile bu sayı standartlara yaklaşmaktadır.

Koleksiyona kazandırılan tüm materyallerin akademik personel ve öğrenciler tarafından kullanılması amacıyla koleksiyon “Kütüphane Yönergesi” çerçevesinde ödünç verilmektedir. Tablo 35’de yer alan ödünç verme istatistikleri akademik birimler bazında incelendiğinde de görüleceği gibi İletişim Fakültesinin akademik birimler içinde akademik personel yönüyle ödünç kitap oranının yüksek olduğu görülmektedir. Öğrenci yönüyle incelediğimizde de Fen Edebiyat Fakültesi öğrencilerinin yüksek olduğu görülmektedir. Ödünç alma oranları içinde Mühendislik-Mimarlık Fakültesinin hem akademik personeli hem de öğrenci yönüyle en düşük olduğu görülmektedir.

Sonuçta yukarıdaki tablolarda görülen eksikliklerin giderilmesi amacıyla tüm birimlerin akademik personeli ile akademik birimler bazında “Kütüphane ile Buluşma Toplantıları” düzenlenmiş ve kütüphane hizmetleri ile toplanan veriler birimler bazında paylaşılmıştır. Faaliyet raporunda da bu konu ile ilgili yapılan bu çalışma raporu “C.5.1.10.5” başlığında detaylı anlatılmıştır.

ISO 9001 standartları kapsamında başkanlığımız hedefleri tablo 26’da işlenmiş ve yapılan değerlendirmeler neticesinde bu dönem içinde başkanlığımızın ortalama performansının 73 puan ile başarılı olduğu görülmüştür.

Yapmış olduğumuz “Kütüphane Memnuniyet Anketi” çalışmalarıyla elde edilen veriler değerlendirilerek bir sonraki eğitim-öğretim döneminde görülen eksikliklerin giderilmesi için gerekli kısa ve uzun vadeli proje, plan ve programlar üretilerek uygulamaya konularak giderilmesi hedeflenmiştir.

C- Mali Bilgiler

Bu eğitim-öğretim dönemi için onaylanan bütçe 931.317.-TL olmasına rağmen dövizdeki yüksek kur hareketliliği bütçenin TL bazında yükselmesine neden olmuştur. Bir önceki eğitim-öğretim dönemi ile karşılaştırıldığında % 8,65 oranında artış gözükmektedir. 2019-2020 eğitim-öğretim döneminde yapılan harcamaların kalemlere göre dökümü aşağıda verilmiştir.

C.2. Bütçe Giderleri

	2018-2019	2019-2020	Değişim
	(TL)	(TL)	Oranı (%)
	(a)	(b)	(b-a)/ax100
Kütüphane İçin Mali Yıl Başlangıcı Ödenek Tutarı (1)	430.000	931.317,00	116,6
Kütüphanenin geliştirilmesi için yapılan harcamalar (2)*	421.144	812.176,47	92,9
Kütüphanenin fiziki alt yapısı için yapılan harcamalar (3)**	-	94.400,00	-
Kütüphane Harcamaları Toplamı (4=2+3) **	421.144	906.576,47	115,3
Toplam Harcamalar (5)	164.521.884	122.745.037	- 25,4
Kütüphane Geliştirilmesi Harcamalarının Toplam Harcamalara Oranı (6=2/5)	0,0026	0,0066	158,5
Kütüphane Harcamalarının Toplam Harcamalara Oranı (7=4/5)	0,0026	0,0074	188,5
Başlangıç Ödeneğinin Harcamaya Dönüşme Oranı (8=1/4)	1,021	1,027	0,6

* Kütüphanenin geliştirilmesi için yapılan harcamalardır. Bu rakamın 5.2.2.2.4. AR-GE harcamaları tablosunda verilen kütüphane giderleri ile aynı tutar verilmelidir.

** Kütüphanenin fiziki alt yapısı ve donatım niteliğindeki yatırım için harcanan tutar yazılmalıdır.

Açıklama: Tutarları Türk Lirası cinsinden girilmiştir.

D. Diğer Hususlar

D.1. Öğretim üyesi başına SCI, SCI-E, SSCI ve AHCI, ESCI endeksli dergilerde ortalama yıllık yayın sayısı / 0,273

D.2. Öğretim üyesi başına uluslararası iş birliği ile yapılan SCI, SSCI ve A&HCI endeksli dergilerde ortalama yıllık yayın sayısı / 0,129

D.3. Ulusal Hakemli Dergilerde yayımlanmış öğretim elemanı başına düşen yayın Sayısı / 0,001

D.4. Bilimsel yayın puanı / 2,889

D.5. Atıf puanı / 0,117

D.6. Basılı Kaynakların Niteliği ve sayısı

Toplam basılı kaynak sayısı/ **63.321**

(Basılı kitap sayısı/62.077)

(Referans kitaplar/1.162)

(Rezerv kitaplar/ 2.455)

Tezler/ 1.077

Basılı süreli yayımlar/ 165

Basılı Harita: 2

D.7. Elektronik Kaynakların Niteliği ve Sayısı

Elektronik kaynak sayısı toplamı/ 318.794

E-kitap/ 268.146

E-dergi/ 50.648

D.8. (E-kaynak) / (Öğrenci Sayısı) oranı

318.794 (e-kaynaklar toplamı) / 9.873 (öğrenci sayısı) = 32,28

D.9. (Kurum kütüphanesinde mevcut (basılı) toplam kaynak sayısı) / (Öğrenci sayısı) oranı

63.154 (basılı toplam yayın sayısı) / 9.873 (öğrenci sayısı) = 6,39

D.10. Üniversite kütüphanesinde öğrenci başına düşen basılı kitap sayısı

62.077 (basılı kitap sayısı) / 9.873 (öğrenci sayısı) = 6,28

D.11. En yüksek %10'luk dilimde atıf alan yayın sayısı / 4

V-KURUMSAL KABİLİYET VE KAPASİTENİN DEĞERLENDİRİLMESİ

A- Güçlü Yönler

- Pandemi döneminde de görüldüğü gibi 7/24 interaktif kütüphanecilik hizmetlerini sağlıklı yürütebilecek teknik altyapı ve donanıma sahip olmamız.
- Bu dönem içinde yapılan gerek satın alma gerekse abone olduğumuz veri tabanları aracılığıyla koleksiyonumuzda yer alan 300 bini aşkın elektronik kaynağa sahip olmamız.
- Pandemi sürecinde yaşanan tüm olumsuzlukların personelin iş heyecanı, tecrübe ve deneyimleriyle büyük ölçüde çözülebilmesi,
- Erişilebilirlik
- Dış Çevreyle Güçlü İlişki
- Bilginin, özellikle dijital bilginin öneminin artması

Zayıf Yönler

1. Yönetsel Açıdan

Birimler arası iletişim ve koordinasyon eksikliği,

Kurum ve kuruluşlar, kuruluş amaçları doğrultusunda faaliyetlerini sürdürürken takım ruhuyla belirlenen hedeflere ulaşabilmelidir. Birimler arası koordinasyon, iletişim ve işbirliği başarı anahtarının önemli unsurlarındandır. Kurum içinde yaşanan iletişim eksikliğinin giderilmesi gerekmektedir.

2. İnsan Kaynakları açısından

Günümüz dünyasında değişim rüzgârları her sektörde olduğu gibi eğitim sektöründe de kendisini göstermektedir. Yükseköğretimde eğitim modellerinde görülen değişimler bilginin sunumu da değiştirmektedir. Sunulan hizmetlerin verimliliğini ile kütüphanenin aktif kullanıcı sayısını artırmak için aşağıdaki hususların dikkate alınması gerekmektedir.

- Bilgiyi toplayıp derleyerek en hızlı bir şekilde okuyucusuna sunmayı hedefleyen bilgi uzmanları, bir taraftan da kütüphanede sunulan hizmetlerin verimliliğini artırmak için akademik personel ile öğrencilere değişik zaman ve dönemler de kütüphane kullanıcı eğitimi vermesi gerekliliği ortaya çıkmaktadır.
- Yine kütüphane de görevli bilgi uzmanlarının üniversite çatısı altında eğitim-öğretim faaliyetlerini sürdüren akademik birimlerin bölümlerine göre koleksiyon geliştirme stratejisini belirleyebilme beceri ve tecrübesine sahip olması gerekmektedir. Yani konu uzmanlığının oluşturulması gereklidir.
- Kütüphane de okuyucu ve teknik hizmetleri yürüten personelin muhakkak bilgi-belge yönetimi bölümü mezunu olması gerekmektedir.
- Hem ISO 9001 hemde kurum kültürü açısından kurumsal olarak unvan tanımlarının yapılmış olması gerekmektedir. Bu çalışmalar kapsamında Daire Başkanlığımızda görevli personelin de unvan tanımlamalarının yapılması gereklidir.
- Üniversitemizde de dünyanın çeşitli ülkelerinden gelen yabancı öğrenciler bulunmaktadır. Personele yönelik en az bir dil tercihen İngilizce dil kursu düzenlenmesi gereklidir.

3. Bütçe Açısından

- Eğitim-öğretim dönemi öncesi onaylanan bütçesinin ihtiyaçlar doğrultusunda hazırlanan satın alma süreçlerinde yaşanan sıkıntılar.
- Döviz kurundan yaşanan yüksek kur, bütçemizi etkilemektedir. Yurtdışı yayın alımlarında ve elektronik kaynak alımlarında uygulanan % 18 KDV uygulaması bütçemizde olumsuz etki yapmaktadır.

4. Uygulamadaki Güçlükler Açısından

- Kütüphanenin abone olduğu veri tabanlarının öğretim elemanlarının gerçekleştirmiş olduğu bilimsel çalışmalara katkısı ve bu veri tabanlarının öneminin ilgili kesimlere yeterince duyurulamaması.
- Düzenlenen eğitim seminerlerine yeterli sayıda katılımcının sağlanamaması.
- Üniversitemizin dağınık yerleşkelerden oluşması, öğretim elemanı ve öğrencilere eksiksiz hizmet verilmesini engellemektedir.

5. Fiziki Mekân Açısından

- Kemal Gözükara Yerleşkesinde hizmet veren merkez kütüphanesi ile Sefaköy Yerleşkesinde hizmet veren şube kütüphanesi salonlarının çatı katında oluşu hizmetin kalitesini düşürmektedir. Kış günleri soğuktan yaz günleri de sıcaktan okuyucu etkilenmektedir.
- Yağmurlu günlerde çatının akması raf ve kitaplara zarar verirken okuyucunun kütüphaneden yararlanmasını engellemektedir.
- Uzun vadede en az 5.000 m² kapalı alanı olan bir modern merkez kütüphane binası gereklidir. Şube kütüphanesi olarak da en az 3.000 m² kapalı alanı olan bir şube kütüphaneleri kurulmalıdır.

B-Gelişmeye Açık Yönler

- 1- Üniversite bütçesinden kütüphane bütçesi için pay ayrılması,
- 2- Kütüphane'nin fiziki mekân ve oturma alanlarının yıllara göre artışı
- 3- Rektörlüğün 12.09.2019 tarih ve 100826 sayılı yazısı ile satın alma sürecindeki iyileştirme çalışmaları
- 4- Akademik ve İdari Personele yönelik yapılan hizmet için eğitimler
- 5- Üniversitemizin Toplam Kalite Yönetimi İlkeleri çerçevesinde çalışmalarını yürütmek amacıyla ISO 9001:2015 Farkındalık Eğitimlerinin başlatılmış olması

C- Değerlendirme

Ülkemizin bilgi fabrikası konumunda olan üniversitelerin laboratuvarı olan kütüphanelerin hammaddesi bilgidir. Tüm dünyada üretilen sözlü ve yazılı kültür öğeleri ile dijital ortamda üretilen bilgiler, bilgi uzmanları eliyle toplanıp derlenerek bilgi teknolojileri aracılığıyla kullanıcılarına ulaşabilmektedir. Araştırma kütüphanesi rolünü üstlenen üniversite kütüphaneleri, akademik personel ile öğrencilerin eğitim-öğretim faaliyetlerini sürdürebilmeleri için uluslararası standartlarda koleksiyon oluşturarak ve bilgi teknolojilerini kullanarak kullanıcılarına ulaştırmalıdır.

Bu süreç bilgi uzmanları eliyle yürütülmelidir. Personelin mesleki bilgi ve görgüsünü artırabilmesi için ulusal ve uluslararası alanda gerçekleşen bilimsel toplantılara katılımı şarttır.

Üniversitemiz Kemal Gözükara Yerleşkesinde hizmet veren merkez kütüphane hizmetleri ile Sefaköy Yerleşkesinde hizmet verilen salonun çatı katında oluşu hizmetin kalitesini düşürmektedir. Birçok kütüphane hizmetinin (okuma salonu, kendi kitabı ile çalışma salonu, süreli yayın salonu, bilgisayar salonu, danışma hizmetleri, çalışma odaları vb.) aynı salon içinde verilmesi hizmetin kalitesini düşürmektedir. Kütüphane koleksiyonundan yararlanmak amacıyla gelen bir öğrenci veya akademisyen, ders çalışmak için gelen okuyucuyu rahatsız edebilmektedir. Üniversitemiz Kemal Gözükara Yerleşkesinde muhakkak en az 5.000 m² kapalı alanı olan uluslararası standartlarda bir merkez kütüphane binasının inşa edilmesi gerekmektedir.

Eğitim-öğretim dönemi için onaylanan bütçenin yıl içinde kullanılması süreçlerinde yaşanan sıkıntıların ortadan kaldırılması gerekmektedir. Akademik personel ile öğrencilerin istekleri doğrultusunda hazırlanan satın alma kitap listeleri oluşturulduktan sonra üç firmadan teklif alınmaktadır. Teklif sürecinden sonraki tekliflerin değerlendirilip onaylanma süreci uzadığından dolayı satın alma listesinde bulunan kitapların baskısı tükendiğinden veya fiyatı değiştiğinden temin edilememektedir. Bu da eğitim-öğretim sürecinde kullanılacak olan kaynağın eksikliğine sebep olup güncel bilgiyi akademisyen derslerinde kullanamamaktadır. Bu bağlamda, aynı kitabı bir sonraki satın alma listesine tekrar konulmakta olup işlemler tekrar etmektedir. Bu da hem zaman kaybına hem de daha maliyetli olarak kitabın tedarikine sebep olmaktadır. Türkçe dışındaki diğer dillerden de yabancı kitap istekleri değerlendirilmeye alınmalıdır.

Bu bağlamda her yıl güz ve bahar döneminde akademik birimlerden eğitim-öğretim faaliyetlerinde kullanacakları basılı ve elektronik kaynakların listesi talep edilmektedir. Başkanlığımızca gönderilen talep yazısına dönüşler yetersiz kalmaktadır. Bu konudaki sıkıntıları en aza indirmek için muhakkak her dönem akademik birimler ile ayrı ayrı toplantılar

yapılarak çözüm yolları ve kütüphane hizmetlerinin değerlendirilmesi yapılmalıdır. Bu yıl online olarak yapılan bu çalışma akademisyenler tarafından ilgi görmüştür. Yeni eğitim-öğretim döneminde de bu tür faaliyetlerin düzenlenmesinde yarar görülmektedir.

Covid 19 salgını nedeniyle uzaktan eğitim sürecinde interaktif ortamda sunulan kütüphanecilik hizmetlerinin önemi daha da artmıştır. Gelişen bilgi teknolojileri aracılığıyla e-kaynaklara ulaşım 7/24 mümkün olabilmektedir. Bu açıdan yeni dönemde elektronik kitap ve dergi alımlarına ağırlık verilmesi gerekmektedir.

Oluşabilecek riskleri yönetebilme ve acil eylem planları hazırlanabilmesi iç kontrol standartlarının temel işlevlerinden birisidir. Daire başkanlığımızca “Kütüphane Covid-19 Pandemi öncesi ve Sonrası Rehberi” hazırlanmış ve tüm akademik ve idari birimlere gönderilmiştir.

VI- ÖNERİ VE TEDBİRLER

Kurum ve kuruluşlar idari ve mali süreçlerini belirli standartlarda yürütebilmeleri için iç kontrol standartlarını belirlemiş olması gerekmektedir. İç kontrol standartlarını belirlemeden diğer süreçleri oluşturmak ve yürütmek imkânsız gibidir. Çünkü iç kontrol standartları bir kurumun temelidir. İç kontrol standartları çerçevesinde, ISO çalışmaları ve kurumsal politikalar belirlenmeli stratejik planlar oluşturulmalıdır.

Daire Başkanlığımız hizmetlerini toplam kalite yönetimi ilkeleri çerçevesinde belirlenen politikalar doğrultusunda yürütmektedir. 2020-2021 eğitim-öğretim döneminin ilk yarısının Pandemi nedeniyle yine uzaktan eğitim ile gerçekleştirilecek olması kitap alımlarının elektronik kitap olarak gerçekleştirilmesi, basılı dergi aboneliklerinin yerine elektronik dergi veri tabanlarıyla aboneliklerin sürdürülmesinin daha akılcı olacaktır.

Daire Başkanlığımız kütüphane koleksiyonu geliştirme politikasında yer alan “Üniversitenin akademik birimlerinin oluşturduğu komisyonlarca seçilen basılı ve elektronik kaynak istekleri” başlığının yeni eğitim-öğretim döneminde uygulanmasının sağlanması gerekmektedir.

2019-2020 yılında ANKOS kapsamında abone olunan veri tabanları içinde kullanım istatistikleri incelendiğinde Bridgeman ile Cambridge Journals Online veri tabanlarının aboneliklerinin sonlandırılması önerilmektedir. Bu iki veri tabanının yerine akademik birimlerden gelen istekler doğrultusunda iki yeni veri tabanının abone olunması düşünülmektedir.

Daire Başkanlığımızca Kemal Gözükara Yerleşkesinde 5.000 m² kapalı alanı olan çağdaş kütüphanecilik hizmetlerinin yürütülebileceği bir merkez kütüphane binasının üç yıllık plan

içinde hizmete açılması planlanmış olup konu ile ilgili Genel Sekreterlik Makamına yazı gönderilmiştir. Bu bağlamda, yüz yüze eğitimin başlaması ile birlikte öğrencilere 7/24 hizmet kütüphanecilik hizmetlerinin sunulduğu okuma salonlarının revize edilerek daha kullanışlı hale getirilmesi gerekmektedir.

Uzaktan eğitim sürecinde akademik personel ile öğrencilerimize yönelik “Bilgi Okuryazarlığı” eğitiminin verilmesi gerekmektedir. Ayrıca kütüphane kullanımına yönelik bir video slayt hazırlanmaktadır. Hazırlanan bu video Uzaktan Eğitim Merkezi’nin sayfası ile kütüphane WEB sayfasına konularak kütüphane kullanıcılarına özellikle interaktif kütüphanecilik hizmetlerinin tanıtımı ve kullanımı ile ilgili bilgiler verilmesi hedeflenmiştir. Yüz yüze eğitime geçildiğinde de bu uygulamaların yüz yüze yapılması planlanmıştır.

Pandemi sürecinde “Pandemi öncesi ve sonrasında Kütüphane Rehberi”nde belirlenen kural ve koşulların gerektiğinde revize edilerek uygulanması hem çalışanların hem de kullanıcılarımız sağlığı açısından önem arz etmektedir.

Gereğini bilgilerinize saygılarımla arz ederim.

Ender BİLAR
Daire Başkanı

İÇ KONTROL GÜVENCE BEYANI

Harcama yetkilisi olarak yetkim dâhilinde;
Bu raporda yer alan bilgilerin güvenilir, tam ve doğru olduğunu beyan ederim.

Bu raporda açıklanan faaliyetler için idare bütçesinden harcama birimimize tahsis edilmiş kaynakların etkili, ekonomik ve verimli bir şekilde kullanıldığını, görev ve yetki alanım çerçevesinde iç kontrol sisteminin idari ve mali kararlar ile bunlara ilişkin işlemlerin yasallık ve düzenliliği hususunda yeterli güvenceyi sağladığını ve harcama birimimizde süreç kontrolünün etkin olarak uygulandığını bildiririm.

Bu güvence, harcama yetkilisi olarak sahip olduğum bilgi ve değerlendirmeler, iç kontroller, iç denetçi raporları ile Sayıştay raporları gibi bilgim dâhilindeki hususlara dayanmaktadır.

Burada raporlanmayan, idarenin menfaatlerine zarar veren herhangi bir husus hakkında bilgim olmadığını beyan ederim.

Harcama Yetkilisi

Ender BİLAR
Daire Başkanı